

# **ZASAS PAGASTA TERITORIJAS PLĀNOJUMS**

Zasas pagasta padome  
Konsultāciju uzņēmums SIA "Grupa 93"  
2002

## SATURS

<b>IEVADS</b>	<b>4</b>
<b>ZASAS PAGASTA PORTRETS</b>	<b>8</b>
<b>ZASAS PAGASTA TERITORIJAS ATTĪSTĪBU IETEKMĒJOŠIE FAKTORI</b>	<b>10</b>
<b>ZASAS PAGASTA ATTĪSTĪBAS PRIEKŠROCĪBAS</b>	<b>11</b>
<b>ZASAS PAGASTA TURPMĀKĀS ATTĪSTĪBAS PRIORITĀRIE VIRZIENI</b>	<b>11</b>
<b>1. TERITORIJAS IZMANTOŠANAS ESOSĀS SITUĀCIJAS RAKSTUROJUMS</b>	<b>12</b>
1.1. Dabas apstākļi un resursi.	12
1.1.1. Teritorijas ģeoloģiski-ģeomorfoloģisks raksturojums, ģeoloģiskā uzbūve.	12
1.1.2. Reljefs un hipsometriskais stāvoklis	12
1.1.3. Klimats	13
1.1.4. Augsnes	13
1.1.5. Ainavu raksturojums.	13
1.1.6. Derīgie izrakteņi	14
1.1.7. Ūdens resursi	17
1.1.8. Meži	19
1.2. Vides situācija	23
1.2.1. Gaisa kvalitāte.	23
1.2.2. Pazemes ūdeņu aizsargātība	23
1.2.3. Notekūdeņi un kanalizācijas ūdeņu savākšana un attīrīšana	25
1.2.4. Virszemes ūdeņu kvalitāte.	26
1.2.5. Sadzīves atkritumi	26
1.2.6. Bīstamie atkritumi un potenciālās riska teritorijas	26
1.2.7. Kapsētas	26
1.3. Īpaši aizsargājamas dabas teritorijas un objekti	28
1.4. Īpaši aizsargājami kultūras pieminekļi.	30
1.5. Iedzīvotāji un apdzīvojuma struktūra.	32
1.5.1. Demogrāfiskā situācija.	32
1.5.2. Galveno apdzīvoto vietu raksturojums	33
1.6. Teritorijas struktūra un izmantošana.	36
1.6.1. Teritorijas struktūra	36
1.6.2. Īpašumu struktūra	37
1.6.3. Zemju tirgus aktivitātes un zemju vērtību zonējums	38
1.6.4. Pašvaldības zemju īpašumu un lietojumu raksturojums.	38
1.3. Infrastruktūra	43
1.3.1. Ceļi	43
1.3.2. Sakari.	44
1.3.3. Elektroapgāde	45
1.3.4. Ūdensapgāde un kanalizācija	46

<b>2. TERITORIJAS PERSPEKTĪVĀ IZMANTOŠANA</b>	<b>49</b>
2.1. Īpaši vērtīgās lauksaimniecībā izmantojamās teritorijas	50
2.2. Lauksaimnieciskās teritorijas	50
2.3. Mežsaimnieciskās teritorijas	51
2.4. Ūdensteču un ūdenstilpņu teritorijas	51
2.5. Jauktas sabiedrisko un darījumu un iestāžu apbūves teritorijas	51
2.6. Jauktas ražošanas un tehniskās apbūves teritorijas	52
2.7. Daudzstāvu dzīvojamo māju apbūves teritorijas	52
2.8. Individuālās (viengimeņu un divgimeņu) dzīvojamās apbūves teritorijas	53
2.9. Līnijbūvju teritorijas	53
2.10. Rekultivējamās teritorijas	53
2.11. Zemes dziļu izmantošanas teritorijas	54
2.12. Rekreācijas teritorijas	54
2.13. Īpaši aizsargājamas dabas teritorijas	54
2.1.4. Kapsētas	55
2.15. Turpmākās izpētes teritorijas	55
<b>3. AIZSARGJOSLAS</b>	<b>56</b>
3.1. Vides un dabas resursu aizsardzības aizsargjoslas	56
3.2. Eksploatācijas aizsargjoslas	57
3.3. Sanitārās aizsargjoslas	59
<b>4. KOPEĀJO INTEREŠU TERITORIJAS</b>	<b>60</b>
<b>5. TURPMĀKĀ PLĀNOŠANA</b>	<b>60</b>

## IEVADS

Zasas pagasta teritorijas plānojums sagatavots 2002. gadā, saskaņā ar noslēgto līgumu starp Zasas pagasta padomi un konsultāciju uzņēmumu SIA “Grupa 93”, pamatojoties uz Zasas pagasta padomes pieņemto lēmumu un pagasta padomes apstiprināto darba uzdevumu.

Zasas pagasta teritorijas plānojumā ietilpst:

- **kartogrāfiskais materiāls** mērogā 1:10 000 (sagatavots uz Vidusdaugavas VZD reģionālās nodaļas sniegtās informācijas pamatnes, atbilstošas vienkāršotās valsts topogrāfiskās kartes saturam un specifikācijai, piesaistīta koordinātu sistēmai LKS – 92, digitālā un analogā versijā), kurā atspoguļota teritorijas esošā izmantošana un teritorijas perspektīvā/plānoto izmantošana;
- situāciju paskaidrojošas **tematiskās kartoshēmas**, kurās parādītas aizsargjoslu, ceļu un tehniskās infrastruktūras, zemju īpašumu struktūra, īpaši aizsargājamo dabas teritoriju un objektu u.tml. izvietojums.
- **teksta materiāls**, kas sniedz esošās situācijas (pagasta teritorijas pašreizējās izmantošanas) raksturojumu un pārskatu par pagasta teritorijas attīstības mērķiem un ierobežojumiem tās izmantošanā, perspektīvās izmantošanas nosacījumiem.

Atsevišķā pielikumā apkopota teritorijas plānojuma izstrādes dokumentācija (darba uzdevums, valsts institūciju sniegtie nosacījumi un atzinumi, teritorijas plānojuma sabiedriskās apspriešanas gaitas apraksts u.c. plānošanas procesu raksturojoši materiāli).

Teritorijas plānojums izstrādāts atbilstoši MK noteikumos Nr.423 “Noteikumi par teritorijas plānojumiem” reglamentētai procedūrai un nosacījumiem, ievērojot plānošanu regulējošos LR likumus un normatīvos aktus, balstoties uz Zasas pagasta attīstības programmā<sup>1</sup> nospraustajiem mērķiem un uzdevumiem, ņemot vērā līdz šim Zasas pagasta teritorijā veikto un to skarošu projektu un izpētes darbu secinājumus, valsts institūciju (BOVAS LAD Jēkabpils nodaļa, Jēkabpils rajona padomes Teritoriālās attīstības plānošanas un investīciju nodaļa, VZD Vidusdaugavas reģionālā nodaļa, VAS “LATVENERGO” Ziemeļaustrumu elektriskie tīkli, VUGD Jēkabpils nodaļa, Daugavpils RVP Jēkabpils nodaļa, VKPAI, uzņēmumu SIA “Lattelekom” Tīklu attīstības centrs, SIA “Latvijas Mobilais telefons”, VAS “Latvijas valsts meži” Dienvidlatgales mežsaimniecība” nosacījumus.

*Konsultāciju uzņēmums “Grupa93” pateicas visiem, kas piedalījās teritorijas plānojuma sagatavošanā, it īpaši Zasas pagasta priekšsēdētājam Visvaldim Cišam, pašvaldības darbiniekiem Raismai Brandulei, Andim Svarānam, Jēkabpils rajona padomes TAPI nodaļai, kā arī VZD Vidusdaugavas reģionālajai nodaļai un uzņēmumiem SIA “Lattelekom” TED Latgales reģiona Jēkabpils grupai (Altenburga k-gam personīgi), A/s “Latvenergo” Viesītes ETR (Mazura k-gam personīgi) par sadarbību kartogrāfiskā materiāla sagatavošanā.*

<sup>1</sup> Zasas pagasta attīstības programma izstrādāta 1997./98.gadā, aktualizēta 2001.gadā īpaši atbalstamā reģiona statusa iegūšanai.

## PLĀNOŠANAS SITUĀCIJA

Līdz 2002.gadam Zasas pagasta teritorijā veikti virkne izpētes darbu (derīgo izrakteņu (dolomīts, kūdra) izpēte, ūdensapgādes situācijas, ainavu vērtējums u.c. (skat izmantotās informācijas avoti) un atsevišķu teritorijas daļu telpiskās attīstības plānojumi ("ZASAS ciema - padomju saimniecības "Zasa" galvenā ciemata plānojuma un apbūves projekts (ģenerālpilns) (Lauku celtniecības projektēšanas institūts "Lauku projekts", 1984.g.), "Zasas parka apzaļumošanas projekta ģenplāns" (LR ZRPI "LATGIPROZEM"1978.g.).

Pagasta teritorijai kopumā 1997./98.gadā izstrādāta Zasas pagasta attīstības programma un teritorijas plānojuma 1.redakcija<sup>2</sup>.

Izvērtējot plānošanas situāciju plašākā mērogā, jāatzīmē, ka Zasas pagasta teritorijas plānojums izstrādāts pirms Jēkabpils rajona teritorijas plānojuma kā arī reģiona un nacionālā plānojuma apstiprināšanas, tāpēc stājoties spēkā šiem plānojumam būs nepieciešams pagasta plānojumu pārskatīt, saskaņot, nepieciešamības gadījumā papildināt.

*Līdz šim izstrādāto Nacionālā plānojuma saistošo daļu (īpaši vērtīgie lauksaimniecības resursi, nacionālās nozīmes riska teritorijas) darba redakcijās, kā arī rajona<sup>3</sup> un reģiona<sup>4</sup> plānošanas dokumentos nav iestrādāti ierobežojumi vai cita veida īpaši nosacījumi attiecībā uz Zasas pagasta teritoriju.*

### **Zasas ciemata 1984.gada ģenerālpilna vērtējums.**

1984.gada Zasas ciemata ģenerālpilna izstrādē ievērota vēsturiski pastāvoša ciema struktūra un jau izveidotā apbūve. Ciemata attīstība prognozēta saskaņā Padomju valsts centralizētās plānošanas noteiktiem ideoloģiskajiem nosacījumiem un ģenerālpilna izstrādes normatīviem, vērsts uz koncentrētu iedzīvotāju izvietojumu Zasas ciematā un prognozējot ciemata iedzīvotāju skaita pieaugumu līdz 1250 iedzīvotāju

Līdz ar Latvijas Valsts neatkarības atjaunošanu, pāreju no centralizētas komandekonomikas plānošanas modeļa uz tirgus ekonomikas pamatprincipiem, zemes reformas veikšanu un denacionalizāciju, neattaisnojās iedzīvotāju izvietojuma un iedzīvotāju skaita pieauguma prognoze 2002.gada sākumā Zasas ciemā dzīvo trīs reizes mazāk. Līdz ar augstāk minēto, nav papildītas cerības par liela apjoma savrupmāju apbūves kvartālu izveidi ar tam plānoto ciemata ielu tīklu.

1984.gada ģenerālpilna sistēmas "mugurkauls" veidots uz vecā Jēkabpils -Ilūkstes ceļa bāzes, kas traktēts kā ciemata galvenā iela – šobrīd Zaļā iela, no kuras daļēji īstenots viens posms.

Daļēji piepildīta prognoze daudzdzīvokļu ēku izbūvei un ražošanas sektora izveidē pie starveidā izvietotajiem ceļiem - ielām (uz Dignāju, uz Vandāniem). Kopumā vārienīgi veidotās ražošanas/saimnieciskās apbūves teritorija neatbilst šodienas iedzīvotāju skaitam un ekonomiskajai situācijai.

Positīvi vērtējama ģenerālpilna iecere par sabiedriskas nozīmes ēku apbūves veidošanu pie Zasas parka, kā arī izmantot jau parkā un tā tiešā tuvumā esošās ēka sabiedriskām (publiskām) funkcijām. *Teritorijas*

<sup>2</sup> Zasas pagasta teritorijas plānojuma 1.redakcijas ietvaros sagatavots šis teritorijas esošās situācijas raksturojumu, kartogrāfiskais materiāls 1: 25 000 izdruku veidā, Zasas ciemata kartoshēmas.

<sup>3</sup> Jēkabpils rajona teritorijas plānojuma: uz 2002.g. vidu izstrādātas atsevišķas plānojuma esošās situācijas sadaļas (dabas pamatne, kultūrvēsturiskais mantojums, inženierapgādes struktūra, transporta komunikācijas, sociālā infrastruktūra, aizsargjoslas ap ūdenstilpnēm, dabas aizsargājamo teritoriju robežas, rajona teritorijas ainaviskais novērtējums) – Zasas pagasta teritorijas plānojumā izmantots kā viens no informācijas avotiem esošās situācijas pārskata sagatavošanai

<sup>4</sup> Zemgales reģiona lauku attīstības koncepcija: priekšlikumi reģiona teritorijas plānojuma perspektīvās izmantošanas nosacījumiem ņemti par pamatu Zasas pagasta teritorijas perspektīvās izmantošanas iedalījuma un nosacījumu definēšanā.

*plānojuma izstrādē šis princips tiek arī ievērots definējot turpmāko sabiedriskās nozīmes apbūves attīstību parka tuvumā. Pozitīvi vērtējami arī Zasas parka sakopšanas, izmantošanas un labiekārtošanas, kā arī apzaļumošanas sistēmas sakārtošanas un tās struktūras izmaiņu ap Zasas baznīcu.*

Aplūkojot no šodienas redzējuma ceļu un ielu tīkla attīstības priekšlikumus, ka kļūdaini vērtējams pieņēmums par galveno ielu aiz pieslēguma posma no " jaunā " Ilūkstes -Jēkabpils autoceļa pa tā veco trasi, tāpat arī prognozētie aploces veida ielas un apbraucamie ceļi, jo izņemot Lauku ielas posmu nav izveidoti.

Jāatzīmē, ka ģenplāna priekšlikumi ielu profilu izveidei nav pietiekami ņemti vērā ne pie izveides, ne arī veicot zemes reformu - atstāto ielu sarkano līniju parametri nav salāgojami ar komunikāciju izveidi saskaņā ar pastāvošiem normatīviem, kā arī apgrūtināša redzamības trīsstūru nodrošināšana un ielu tīrīšanas darbu ziemā veikšana.

Ģenplāna priekšlikumi inženiertehnisko komunikāciju izveidei (centralizētajiem ūdens apgādes, kanalizācijas, elektroapgādes un sakaru tīkliem) dažādu apstākļu dēļ tikuši ievēroti minimāli līdz ar to veidojot šodien nepieciešamību, pārskatot to jaudas un tehniskos risinājumus, sakārtot tos un iekļaut ielu sarkanajās līnijās.

*Turpmākajā Zasas ciemata attīstībā kā būtiskākās 1984. gadā izstrādātā ģenplāna pamatnostādnes atzīmējamās sekojošas:*

- *Zasas parka, t.sk. ar vēsturiskajām ēkām un dīķu kaskādēm un to statusa saglabāšana,*
- *esošo, pašvaldībai un valstij piederošo ēku saglabāšana un renovācija,*
- *ražošanas objektu teritoriju neveidošana Zasas upītes tuvumā,*
- *mazstāvu apbūves rakstura saglabāšana ciematā; izveidojušās ielu struktūras nesalaušana, tālākā attīstība*

## TERITORIJAS PLĀNOJUMA IZSTRĀDES MĒRĶIS

Veicināt Zasas pagasta teritorijas līdzsvarotu attīstību, resursu racionālu izmantošanu, vides aizsardzības un ekonomisko interešu sabalansētību, nodrošinot kvalitatīvu dzīves vidi pagasta iedzīvotājiem un plašākai sabiedrībai, vienlaicīgi garantējot zemes īpašnieku un lietotāju tiesības izmantot un attīstīt savu īpašumu vai lietošanā nodoto zemi saskaņā ar teritorijas plānojuma nosacījumiem.

### ZASAS PAGASTA TERITORIJAS PLĀNOJUMS IR TIESISKAIS PAMATS PAGASTA TERITORIJAS IZMANTOŠANAI TURPMĀKAJOS 12 GADOS.

Teritorijas plānojuma prasības ir saistošas, izstrādājot detālos plānojumus un uzsākot jebkuru zemesgabalu sadalīšanu, apvienošanu un robežu pārkārtošanu, būvprojektēšanu un būvniecību, teritorijas labiekārtošanu, rekultivāciju, meliorāciju, zemes transformāciju zemes dzīļu izmantošanu un citu saimniecisko darbību Zasas pagasta teritorijā.

Teritorijas plānojums tiek pārskatīts zemāk minētajos gadījumos:

- beidzies šī teritorijas plānojuma darbības laiks;
- tiek ievēlēta jauna pašvaldība;
- ir stājies spēkā rajona, reģiona vai nacionālais plānojums, kura prasības attiecas uz Zasas pagasta teritorijas plānojumu vai tieši skar pašvaldības teritoriju.

Par būtiskiem grozījumiem uzskatāmi grozījumi, kas:

- saistīti ar attīstības plāna izmaiņām;
- saistīti ar teritorijas plānojumā nepieņemto daļu izstrādāšanu;
- skar vairāk nekā piecus procentus pagasta teritorijas vai iedzīvotāju skaita

Tiesības ierosināt grozījumus pagasta teritorijas plānojumā ir Zasas pagasta padomei, fiziskām (Latvijas Republikas pilsoņiem) un juridiskām personām, saskaņā ar pastāvošo likumdošanu. Grozījumu ierosinājumi ir jāpamato, izmaiņu procesam jābūt atklātam, ietverot sabiedrisko apspriešanu, ievērojot LR MK noteikumus Nr.423 "Noteikumi par teritoriju plānojumiem" nosacījumus un minēto procesuālo kārtību. Izmaiņās, kuras nav būtiskas un skar tikai vietējo plānojumu izmaiņu, ir uzskatāmi par teritorijas plānojuma precizējumiem.

**ZASAS PAGASTA PORTRETS  
(2002.gads)**

<b>Teritorija</b>	<ul style="list-style-type: none"> <li>▪ 115 km<sup>2</sup></li> </ul>
<b>Ģeogrāfiskais novietojums</b>	<ul style="list-style-type: none"> <li>▪ Teritorija Jēkabpils rajona DA daļā, Daugavas kreisajā krastā, Sēlijā.</li> <li>▪ 170 km attālums no Rīgas, 33 km attālumā no rajona centra Jēkabpils., Robežojas ar Leimaņu, Dignājas, Dunavas, Rubenes pagastiem.</li> </ul>
<b>Ceļi</b>	<ul style="list-style-type: none"> <li>▪ Galvenais teritoriju šķērsojošais autoceļš Ilūkste – Birži ar asfaltētu ceļa segumu no Jēkabpils no līdz Zasas ciematam. Attīstīts vietējo ceļu tīkls. Pašvaldības ceļu kopgarums 74km.</li> </ul>
<b>Teritorijas struktūra</b>	<ul style="list-style-type: none"> <li>▪ 5538 ha lauksaimniecībā izmantojamās zemes, 3681 ha meži, 1274 ha purvi, 153ha apbūvētās teritorijas (t.sk 112 ha satiksmes infrastruktūras objekti).</li> </ul>
<b>Dabas resursi</b>	<ul style="list-style-type: none"> <li>▪ Derīgo izrakteņu daudzveidība (dolomīts, māls, kūdra, smilts)</li> <li>▪ Lauksaimniecībā izmantojamo zemju auglība (vidēji 31 balle) zemāka kā vidēji Latvijā.</li> <li>▪ Virszemes ūdens resursi: nelielas ūdensteces, Ļūļu ezers (2.6 ha platībā), uzpludinātas ūdenskrātuves uz Zasas un Bērzes upēm.</li> </ul>
<b>Īpaši aizsargājami kultūrvēstures un dabas objekti</b>	<ul style="list-style-type: none"> <li>▪ Zasas parks, Zasas luterāņu baznīca, Antūžu senkapi, Tīreļu purva liegums, 10 dižkoki.</li> </ul>
<b>Zemes reformas gaita</b>	<ul style="list-style-type: none"> <li>▪ Pagasta teritorijā izveidojušies 491 zemju īpašumi un lietojumi, no tiem īpašumtiesības Zemesgrāmatā reģistrētas 274 īpašumiem (2518 ha)</li> </ul>
<b>Iedzīvotāji</b>	<ul style="list-style-type: none"> <li>▪ 1168<sup>5</sup> pastāvīgie iedzīvotāji</li> </ul>
<b>Apdzīvotības blīvums</b>	<ul style="list-style-type: none"> <li>▪ 10.3 cilvēki /uz km<sup>2</sup></li> </ul>
<b>Apdzīvojuma struktūra</b>	<ul style="list-style-type: none"> <li>▪ Apdzīvotās vietas: Zasa (470 iedzīvotāji), Liepas (75), Akmeņāres (40), Bērzone (50)</li> </ul>
<b>Iedzīvotāju vecumstruktūra</b>	<ul style="list-style-type: none"> <li>▪ 22% (248) līdz darbības vecumam</li> <li>▪ 54% (598) darbības vecumā iedzīvotāji</li> <li>▪ 24% (273) virs darbības vecuma</li> </ul>
<b>Iedzīvotāju skaita izmaiņas</b>	<ul style="list-style-type: none"> <li>▪ Iedzīvotāju skaits pēdējos piecos gados samazinājies par 8% (t.i. apmēram par 100 iedzīvotājiem)</li> </ul>
<b>Nodarbinātība</b>	<ul style="list-style-type: none"> <li>▪ Bezdarba līmenis 6% (NVD reģistrējušies 56 bezdarbnieki) - otrs zemākais bezdarba līmenis starp pagastiem Jēkabpils rajonā (Jēkabpils rajonā vidēji 9.59%).</li> </ul>

<sup>5</sup> 2000.g. tautas skaitīšanas dati



<b>Uzņēmējdarbība</b>	<ul style="list-style-type: none"> <li>Uzņēmējdarbības aktivitātes saistītas ar lopkopību, graudkopību, cūkkopību, l/s tehnikas pakalpojumu sniegšanu, gaļas pārstrādi, mežizstrādi. Aramzemes pamatā tiek izmantotas graudkopībai (530ha vasarājiem, 600ha ziemājiem), kartupeļu u.c. dārzeņu audzēšanai (70 ha kartupeļiem, 6 ha zemenes u.c. dārzeņi). Vietējās nozīmes uzņēmējdarbības aktivitātes pakalpojumu sfērā (4 veikali, 2 kafejnīcas, frizētava u.c.)</li> </ul>
<b>Pašvaldības finansiālā situācija</b>	<ul style="list-style-type: none"> <li>Pašvaldības budžeta ieņēmumi 2001.g. 179 555 Ls, t.sk. nodokļu ieņēmumi 60 263 Ls (33%), nenodokļu ieņēmumi 7879 Ls (4.4%), saņemtie maksājumi 111 413Ls (62%), no tiem 62256 Ls mērķdotācijas, 35798 Ls dotācijas</li> </ul>
<b>Sociālā infrastruktūra. pakalpojumi.</b>	<ul style="list-style-type: none"> <li>Vidusskola, ambulance, aptieka, kultūras nams, 4 bibliotēkas, 2 pasta nodaļas, pagasta padome, 2 muzeji, 5 veikali, frizētava, komunālās saimniecības uzņēmums, ugunsdzēsības brigāde, lauksaimniecības konsultāciju pieejamība u.c.</li> </ul>
<b>Teritorijas īpašās iezīmes</b>	<ul style="list-style-type: none"> <li>Zasas parks: ainavu parks 23 ha platībā, Gatčinas parka miniatūra - viens no ievērības cienīgākajiem tūrisma objektiem Jēkabpils rajonā.</li> <li>Zasa - viens no konkursa “Sakoptākais Latvijas pagasts 2001” laureātiem (1.vieta Zemgalē nominācijā “Lauku ceļu saimnieks”)</li> <li>Infrastruktūras nodrošinājums kvalitatīvu<sup>6</sup> interneta sakaru pieejamībai</li> <li>Projektu pieredze (“SIPP izveide” (Sorosa fonds), “Zasas pagasta vidusskolas renovācijas un energoefektivitātes paaugstināšana” (PB) u.c. )</li> <li>Īpaši atbalstāmā reģiona statuss,</li> <li>297 vietā starp pagastiem Latvijā<sup>7</sup> Īpaši atbalstāmo teritoriju noteikšanas rangā<sup>8</sup></li> <li>Potenciālais novada centrs</li> </ul>

<sup>6</sup> bezvadu sakaru pārraides infrastruktūra (radiolinks); jauna skaru kabeļu līniju

<sup>7</sup> 2001.g. sākumā Latvijā 482 pagasti

<sup>8</sup> “Sociāli-ekonomiskie attīstības rādītāji potenciālo īpaši atbalstāmo reģionu noteikšanai”, Latvijas Statistikas institūts 2001.gads

## ZASAS PAGASTA TERITORIJAS ATTĪSTĪBU IETEKMĒJOŠIE FAKTORI.

- **Teritorijas novietojums:**

šobrīd nomaļus no galvenajām valsts automaģistrālēm, vienlaicīgi salīdzinošas priekšrocības ar citiem pagastiem Jēkabpils rajonā Daugavas kreisajā krastā, ko nosaka asfaltēta ceļa pieejamība (Jēkabpils – Birži - Zasa). Asfaltētā ceļa seguma “izbeigšanās” līdz ar Zasā ciematu būtiski apgrūtina potenciālo teritorijas apmeklētāju/caurbraucēju piesaistīšanu pagasta teritorijai šobrīd. Nākotnē, uzlabojot autoceļa Birži – Ilūkste - Daugavpils segumu – ievērojamas transporta un cilvēku plūsmas pieauguma iespējas, Daugavpils un Rīgas sasniegšanas iespējas.

- **Jēkabpils pilsēta:**

nozīmīga attīstības centra tuvums 30 minūšu brauciena attālumā (29 000 iedzīvotāji, rajona centrs, tuvākais un lielākais “tirgus” (darba vietas, produkcijas realizācija, darbaspēks utt.); izglītības iespējas (vispārējā, profesionālā, interešu, augstākā izglītība), veselības aprūpes pakalpojumi, kultūras un sporta aktivitāšu iespējas; auto un dzelzceļa transporta mezgls)

- **Pašvaldību sadarbība:**

sadarbības iestrādes ar kaimiņu pagastiem (projekts “Ūdenssaimniecības sakārtošana Ziemeļsusējas baseinā”, “Tūrisma attīstības iespējas Sēlijā” ) - pamats turpmākai kopīgu projektu realizācijā

- **Administratīvi teritoriālā reforma**

Saskaņā ar ATR “102 novadu” projektu, plānots Zasas novads, ietverot esošos Leimaņu, Kalna, Asares, Rubenes, Dignājas, Dunavas un Zasas pagastus, ar kopējo iedzīvotāju skaitu 6500 cilvēki un teritoriju 859,24 km<sup>2</sup>, administratīvo centru Zasā..

- **Starptautiskie procesi.**

Latvijas iestāšanās Eiropas Savienībā, Rīgas lomas pieaugums, globalizācija, informāciju tehnoloģiju attīstība (t.sk. iespējas jaunu nodarbjū laukos attīstībai ) u.c. globāla mēroga faktori.

## ZASAS PAGASTA ATTĪSTĪBAS PRIEKŠROCĪBAS

- **Vidusskola. Izglītības iespēju pilnveidošana.**
  - **Zasas parks.**
- **Teritorijas sasniedzamība (asfaltēts ceļš līdz Zasai no Jēkabpils, attīstīts vietējo ceļu tīkls).**
  - **Uzņēmumi/iestādes (darba vietas).**
  - **Ērta satiksme ar Jēkabpili un Rīgu.**
  - **Interneta sakaru pieejamība**

## ZASAS PAGASTA TURPMĀKĀS ATTĪSTĪBAS PRIORITĀRIE VIRZIENI

- **Pakalpojumu attīstības veicināšana, atbilstoši potenciālā novada administratīvā centra perspektīvai** (Zasas vidusskolas renovācijas projekta realizācija, sporta kompleksa izbūve, mūzikas un mākslas skola attīstība, neatliekamās medicīniskās palīdzības pakalpojumu nodrošinājums u.c.);
- **Zasas parka kā tūrisma objekta mērķtiecīga turpmākā attīstība** (Zasas parka, apsaimniekošanas un aizsardzības plāna izstrāde, teritorijas labiekārtošana (stāvlaukums, piebraucamais ceļš, atpūtas vietas u.c.), sadarbības iespēju pilnveidošana ar privātīpašniekiem)
- **Atbalsts uzņēmējdarbības attīstībai**, it īpaši lauku nodarbjū dažādošanas veicināšanai, t.sk. tūrisma attīstības iespēju veicināšana (Zasas attīstības fonda izveide u.c.);
- **Pašvaldības saiknes ar iedzīvotājiem stiprināšana;**
- **Projekt darbība.**

## 1. TERITORIJAS IZMANTOŠANAS ESOŠĀS SITUĀCIJAS RAKSTUROJUMS

### 1.1. Dabas apstākļi un resursi.

#### 1.1.1. Teritorijas ģeoloģiski-ģeomorfoloģisks raksturojums, ģeoloģiskā uzbūve<sup>9</sup>.

Zasas pagasts atrodas Aknīstes nolaidenumā, Austrumlatvijas zemienes dabas apvidū, D - DR no Daugavas ielejas. Pagasta ģeoloģiskajā uzbūvē, līdzīgi kā citur Latvijā, vertikālā griezumā izšķir trīs galvenos kompleksus – kristālisko pamatklintāju, pirmskvartāra nogulumiežus jeb pamatiežus un kvartāra nogulumu segu.

Kristāliskais pamatklintājs atrodas 800-850 m zem jūras līmeņa. Tā virsa ir nedaudz slīpa, ar pakāpenisku kritumu dienvidaustrumu virzienā (Daugavpils monoklināle. Kristālisko pamatu veido metamorfizēti arhaja-proterozoja (vecums 2,6-1,6 miljardi gadu) ieži – granitogneisi un gneisogranīti.

Pamatklintājam uzguļ 900-950 m bieža nogulumiežu sega, kuras lielāko daļu veido ieži, kas radās senās jūrās (pirms 570-350 miljoniem gadu), uzkrājoties nogulumiem. Tie galvenokārt ir dolomīti, dolomītmerģeļi, smilšakmeņi, aleirolīti un māli. Pamatiežu jeb zemkvartāra iežu segas virsējo daļu veido devona perioda jūru nogulumi. Tie ir augšdevona Pļaviņu svītas karbonātieži – dolomīti un dolomītmerģeļi, kuri veido nozīmīgus derīgo izrakteņu krājumus. Zemkvartāra virsmas reljefs nav līdzens, Zasas pagasta centrālajā daļā dolomītu virsa ir hipsometriski vairāk pacelta, un pacēlums daļēji atspoguļojas arī zemes virsmas reljefā.

smilšaina grants sastopama arī reljefa pacēlumos, kur tās biežums pārsvarā nav lielāks par 2,5-3 m.

Samērā plaši izplatīti ir pēcdeduslaikmetā (holocēnā) veidojušies nogulumi, it īpaši pagasta dienvidrietumu un dienvidu daļā. Vāji drenētajos pazeminājumos ledāja un ledājkušanas ūdeņu nogulumiem uzguļ kūdra. Pēc zemju platību sadalījuma pagastā purvi aizņem 9,892 km<sup>2</sup> jeb 8,63% pagasta teritorijas, bet pēc Kūdras fonda datiem (Meliorprojekts, 1980) un pārskata autora aprēķiniem purvi un pārpurvotās platības (ieskaitot pārpurvotos mežus) aizņem vairāk kā 20 km<sup>2</sup>, kas ir 18 % no pagasta teritorijas. Kūdras biežums purvos sasniedz 4-6 m (Meliorprojekts, 1980). Dažos purvos (Sīļu un Solu) zem kūdras slāņa konstatēts arī sapropelis, kas liecina par to, ka purvi veidojušies aizaugot ezeriem. Nelielo ūdensteču ieleju zemākajā daļā ir sastopami upju (aluviālie) nogulumi – smilts, grants, aleirīti un mālaini aleirīti.

#### 1.1.2. Reljefs un hipsometriskais stāvoklis

Pagasta teritorijas virsma ir viļņota ar pakāpenisku kritumu austrumu un ziemeļaustrumu virzienā. Tās augstums pagasta dienvidrietumu daļā ir 115-120 m virs jūras līmeņa un 95-100 m vjl. austrumu-ziemeļaustrumu daļā. Gandrīz monotono kritumu pārtrauc morfoloģiski izteiksmīgs, ziemeļrietumu-dienvidaustrumu virzienā orientēts paugurmasīvs, kura augstāko ziemeļdaļu ģeoloģiskā literatūrā sauc arī par Zasas stūra masīvu (Zelčs, 1998; Straume, 1979). Paugurmasīvs atrodas pagasta centrālajā daļā. Zasas paugurmasīva nogāžu augstums ir 8-16 m, bet grēdveida virsotņu augstums pārsvarā ir 118-125 m vjl.

Pagastā augstākā virsotne - 126 m vjl. atrodas 2,7 km dienvidaustrumos no Zasas pagasta centra, starp Veckalnu un Antūžu mājām. No Zasas paugurmasīva ziemeļaustrumu un dienvidrietumu virzienā atzarojas (vai tam pieslēdzas) 2-3 km gari, 0,5-2 km plati vaļņi (flūtingi) ar lēzenām nogāzēm. Tos vienu no otra šķir ap 1 km plati pazeminājumi. Vaļņu maksimālais relatīvais augstums ir 10-14 m. Starpvaļņu pazeminājumos vietām sastopami arī ieplakām norobežoti

<sup>9</sup> pēc I. Strautnieka materiāliem

mazāki, šauri, sazaroti vaļņveida pauguri (rievotās morēnas). Tādējādi pagasta virsmas reljefs kopumā atgādina režģi, kura veidošanos nosacīja ledāja dinamika leduslaikmeta beigās.

Plašākajos pazeminājumos pagasta dienviddaļā starp ledāja veidotajām reljefa formām izvietojušies purvi. Sfagnu nevienmērīgā pieauguma un ar ūdeni piesātinātās kūdras dinamikas ietekmē purvos izveidojušies kupolveida pacēlumi, kuru augstums centrālajā daļā ir aptuveni par 4 m lielāks nekā purvu malā un virsmas augstums sasniedz 120 m vjl.

Pagastā dominējošo viļņoto reljefu vietām saposmo ledājkušanas ūdeņu noteces ielejas, ar kurām daļēji sakrīt arī tagadējo upju ielejas. Morfoloģiski izteiksmīgākās ir Zasas, Bērzes un Ziemeļsusējas augšteces ielejas. Ieleju platums ir 100-300 m, bet dziļums 10-15 m. Eroziņas ielejas pārsvarā aizņem starpflūtingu pazeminājumus, bet pie Mežgaļu mājām un pie Zasas pagasta centra tās šķērso hipsometriski augstākos pacēlumus.

### 1.1.3. Klimats

Zasas pagasts atrodas viskontinentālākajā Latvijas klimatiskajā rajonā. Mēreni kontinentāls klimats, ar vissiltākajām vasarām (Kalniņa, 1995). Gada vidējā temperatūra 6°C. Janvāra vidējā temperatūra ir - 6,5 līdz -7 °C, vidējā minimālā temperatūra ir no -26 °C līdz -27 °C (Kalniņa, 1995), bet absolūtie minimumi var sasniegt -38 °C (Temņikova, Fomina, 1986). Vidējā gaisa temperatūra jūlijā ir 17°C, absolūtie maksimumi sasniedz 36°C. Gada vidējais nokrišņu daudzums ir 650-700 mm. Nokrišņu maksimums (450-500 mm) izkrīt siltajā sezonā. Pastāvīga sniega sega izveidojas decembra vidū un saglabājas līdz marta beigām. Sniega segas vidējais biežums 25 cm. Tomēr, kā liecina pēdējo gadu desmitu pieredze, atsevišķos gados vienlaidus sniega segas saglabāšanās ilgums var būt ievērojami mazāks. Bez sala periods gaisā ir 140-150 dienas gadā. Pēdējās pavasara salnas novēro līdz maija vidum, bet pirmās rudens salnas parasti ir septembra beigās (Fomina, Sīmane, 1986).

### 1.1.4. Augsnes

Ievērojama loma pagasta augšņu dažādībai ir ģeoloģiskās uzbūves īpatnībām. Liela daļa augšņu ir cilvēka saimnieciskās darbības rezultātā izmainītas – iekultivētas. Izplatīti augšņu cilmieži, īpaši pagasta ziemeļu un ziemeļaustrumu daļā ir ledājkušanas ūdeņu baseinu māli. Tie ir blīvi, ūdensmazcaurlaidīgi un uz bezakmens mālu cilmiežiem, kā arī uz akmeņainā morēnas smilšmāla vai mālsmilts cilmiežiem, sastopamas pseidoglejotās augsnes (Nikodemus, 1998). Tās ir visizplatītākās augsnes. Lauksaimniecības zemju auglība auglība ir zem vidējās Latvijā un augstai labības ražu iegūšanai nav piemērota. Vietās, kur mālainos nogulumus un morēnu pārsedz smilts, izveidojušās velēnu podzolaugsnes. Ieplakās, pavājinātas noteces apstākļos, kur izveidojies plāns (mazāk par 40 cm) kūdras slānis, sastopamas kūdrainās podzolētās glejaugsnes. Reljefa pacēlumos uz irdenajiem smilšainajiem cilmiežiem sastopami arī tipiskie podzoli. Tā kā viens no pagastā izplatītākajiem biotopiem ir purvi, tad ievērojamās platībās ir sastopamas purvu kūdraugsnes (Nikodemus, 1998).

### 1.1.5. Ainavu raksturojums.

Zasas pagasta teritorijai raksturīga agroainava, ko noteikusi salīdzinoši vidēji auglīgās velēnu vāji un vidēji podzolētās augsnes, ietilpstošas Viduslatvijas zemienu un Sēlijas pauguraines augšņu rajonā. Teritorija meliorācijas darbos pārveidota, pārsvarā mazmežaina. Pagasta teritoriju perifērijā apņem jauktie, pārsvarā mitrie meži. Teritorijai raksturīgs neliels zemes virsmas slīpums un mālaini, ūdeni mazcaurlaidīgi ieži. Tā ietekmē ir izveidojies mazu upju tīkls.

Teritorijas vidienē raksturīgas nelielas mežaudzes un birzis (tīraudzes gan mistraudzes) - vizuāli saposmojošs elements kā "salas" apkārtējā agroainavā. Mežu joslas gar upēm un reljefa ieplakās maz priežu audžu, jo nav segsmilts slāņa<sup>10</sup>.

<sup>10</sup> Projekta priekšlikumi Zasas pagasta ainavas veidošanai (Inese Grundule, 1996.g.)

Teritorijā 80.-90.gados bija raksturīga tradicionālā intensīvā lauksaimniecības attīstība, taču, līdzīgi kā citviet Latvijā laukos, uz šodien. lauksaimnieciskās aktivitātes ir mazināšanās, atstājot būtisku ietekmi arī uz ainavu – pamestas privatizētās fermas u.tml. lauksaimnieciskie objekti, nepastrādātas un aizaugošas lauksaimniecībā izmantojamās zemes, pēc mežizstrādes neatjaunoti mežu nogabali.

#### ***Perspektīvās izmantošanas priekšnosacījumi***

- *Kā atraktīvākie ainavas elementi Zasas pagasta teritorijā vērtējami birzis, atsevišķi augoši koki, ūdenskrātuves, tradicionāli izklaidus esošās viensētas, stādītās alejas gar ceļiem.*
- *Ainavas uztvere Zasas pagasta teritorijā, galvenokārt, iespējama dinamiskā procesā, braucot, mazāk kājāmeļot, izņemot Zasas ciematu, Zasas parka teritoriju.*
- *Ceļu ainavā Zasas pagastā saistošs telpiski atvērtais ceļu ainavas tips (piemēram, ainava no piebraucamā ceļa ciematā uz muižas ēkām, parku); iespējami ceļu ainavas telpiski noslēgtai varianti (piemēram, ar stādījumiem noslēdzot skatus uz darbnīcām u.c. saimnieciskiem objektiem).*
- *Ainavu saglabāšana un turpmākā attīstība saistāma ar sekojošām aktivitātēm:*
  - 1) *ceļu malu, novadgrāvju un tām piegulošo teritoriju regulāru kopšanu*
  - 2) *vienota stila norādījuma zīmju (uz viensētām u.c. objektiem) izvietojumu*
  - 3) *aleju gar koplītošanas ceļiem un gar ainaviski izteiksmīgiem ceļiem (uz "Gundegu" mājām, veco pagastmāju) un uz viensētām saglabāšanu, atjaunošanu, no jauna veidošanu; laukakmeņu krāvumu kā ainavu papildinošu elementu izmantošanu (atsegšana).*
  - 4) *meža ainavu - pagasta perifērijā esošo mežu masīvu apsaimniekošanu saskaņā ar individuālajiem mežierīcības plāniem; nepieļaujot mežu puduru izzušanu (izciršana kailcirtēs)*

#### **1.1.6. Derīgie izrakteņi**

Pagasta teritorijā sastopamie derīgie izrakteņi pieder nemetāliskajiem (nerūdu) izrakteņiem. To krājumi ir gan pirmskvartāra iežos, gan arī kvartāra nogulumos. Pirmskvartāra iežos vienīgie praktiski nozīmīgie derīgie izrakteņi ir dolomīti. Kvartāra nogulumu segā ir plašāks derīgo izrakteņu spektrs: smilts-grants, māli, kūdra. maznozīmīgi sapropeļa krājumi.

##### **Dolomīts.**

Informācija par dolomītu krājumiem ir apkopota izmantojot kompleksās ģeoloģiskās izpētes ekspedīcijas atskaiti par dolomītu izpēti Jēkabpils rajonā (Kondratjeva, 1989). Pagastā atrodas viens no trim Zasas dolomītu atradnes nogabaliem - atradnes dienvidaustrumu nogabals, kurš atskaitē nodēvēts par bloku Nr.3. Nogabala platība ir 2,154 km<sup>2</sup> (26% no visas atradnes platības). Derīgo izrakteņu slāņkopa pieder augšdevona Pļaviņu svītai. Svītas kopējais biežums, jeb visu dolomītu un mālu starpkārtu slāņkopu biežums ir 25-30 m. Tomēr derīgais izraktenis koncentrēts divās zemes virspusei tuvākajās slāņkopās. Derīgās slāņkopas biežums ir 5-13 m, vidēji 9,8 m, bet krājumu apjoms 21,109 milj.m<sup>3</sup>. Segkārtas vidējais biežums ir 6,9 m, bet tās apjoms – 14,863 milj.m<sup>3</sup>. Svarīgi atzīmēt, ka segkārtu vietām (līdz 3 m biežumā) veido ledājkūšanas ūdeņu baseinu māli, kas arī izmantojami kā derīgie izrakteņi. Derīgās slāņkopas augšējo daļu veido plaisaināki un mehāniski mazākizturīgi dolomīti, kas izmantojami dolomītmiltu ražošanā (augšņu kaļķošanai) un būvkaļķu ražošanā. Minētie slāņi atbilst PSRS laikā pieņemtajiem kvalitātes rādītājiem – markai Nr.200. Mehāniski izturīgākie kvarcītveidīgie un marmorveidīgie kavernozie dolomīti izmantojami galvenokārt šķembu ražošanā (ceļu būvei) un celtniecībā kā pildviela betonā (marka Nr.400-600). Cietākie un blīvākie dolomīti (marka Nr.800) izmantojami celtniecībā kā dekoratīvais apdares materiāls.

Austrumu virzienā no Zasas dolomītu atradnes turpinās Ziemeļsusējas dolomītu prognozējamā (perspektīvā) laukuma nogabals Nr.4, kura platība ir 6,325 km<sup>2</sup>. Jāpiezīmē, ka minēto nogabalu nevar uzskatīt par perspektīvu, jo tas atrodas pagasta apdzīvoto vietu un lauksaimniecībā izmantojamo zemju teritorijā. Konstatētais derīgās slāņkopas vidējais biežums ir 11 m, bet krājumu apjoms – 36,685 milj.m<sup>3</sup>. Derīgo slāņkopu veido dolomīti, no kuriem 80% ir ar kvalitātes rādītāju Nr.600.

Zasas atradnē un Ziemeļsusējas prognozējamajā laukumā ir sarežģīti hidroģeoloģiskie apstākļi (Šnitko,1989). Atradne ir bagātīgi apūdeņota, ko galvenokārt nosaka pašas Pļaviņu svītas ūdensnesējslānis. Pļaviņu svītas ūdensnesējslāņa īpašības izskaidrojamas ar dolomītu ievērojamo plaisainību un kavernām. Pļaviņu horizonta ūdeņi ir spiedienūdeņi. Ūdens stabilizācijas līmenis urbumos mainās no 0,3 līdz 5 m dziļumam, biežāk 1,5-2 m, tādējādi pjezometriskais līmenis ir tuvu zemes virsmai. Ūdens apjoms slāņos vertikālā griezumā ir atšķirīgs. Maksimālais ūdens daudzums ir derīgās slāņkopas apakšējā daļā – kavernozaļos dolomītos. Debits urbumos mainās no 0,5 l/s līdz 20,7 l/s. Šo apstākļu dēļ derīgā izrakteņa ieguves laikā būtu vajadzīga nepārtraukta ūdeņu atsūknešana, kas varētu ietekmēt hidroģeoloģiskos apstākļus atradnei pieguļošajā teritorijā. Nav lietderīgi sākt derīgā izrakteņa ieguvi, kamēr vēl ir pietiekami daudz augstākas kvalitātes (marka Nr.1200) dolomītu Biržu atradnē.

#### Māls.

Māla krājumi veido kvartāra nogulumu virsējo daļu. Tos nereti pārsedz tikai 0,15-0,40 m bieža augsnes kārtā. Pagastā atrodas tikai viena izpētīta (Mēkone,1960) māla atradne – Zasas Cepļu atradne. Atradnes laukums ir 3,875 ha. Derīgās slāņkopas biežums 1,3-2,8 m, bet krājumu apjoms 75,287 tūkst.m<sup>3</sup>. Virsējais māla slānis (0,3-0,5 m biežumā) izmantojams drenu cauruļu ražošanā, arī šūnkeramikas un keramzīta ražošanā (Mēkone, 1960). Pārējie derīgās slāņkopas māli, pēc karbonātu ieslēgumu smalcināšanas un mālu liesināšanas (ar 30% smilts piedevu), piemēroti parasto būvķieģeļu ražošanai. Bez iepriekš minētās māla atradnes, līdzīga sastāva un mainīga biežuma bezakmens māla sega sastopama ievērojamā platībā pagasta ziemeļu un ziemeļaustrumu daļā, taču to detalizētam raksturojuma un resursa novērtējumam nepieciešama papildus ģeoloģiskā izpēte.

#### Kūdra.

Purvi ir vērtējams kā viens no nozīmīgākajiem Zasas pagasta dabas resursiem, ar ievērojamiem kūdras krājumiem tajos. Pagasta teritorijā uzskaitīti 7 purvi (Meliorprojekts, 1980), no kuriem daži daļēji atrodas arī kaimiņpagastos. Tā, piemēram, tikai Ašņavēra purva dienvidu daļa atrodas Zasas pagastā. Raksturīgi, ka galvenokārt izplatīti augstie purvi. Tie ir arī vislielākie pēc platības. Jāatzīmē, ka ievērojami atšķiras dati par vairāku purvu platībām pagasta zemes lietojumveidu sadalījumā un kūdras fonda materiālos. Tas izskaidrojams ar to, ka daļa mežiem apaugušo purvu tiek pieskaitīti mežiem, taču kūdras iegulas ietver arī pārpurvotus mežus, kur kūdras biežums nav mazāks par 30 cm. Purvu kopējā platība ir aptuveni 21 km<sup>2</sup>. Kūdras krājumi tajos ir vismaz 47,525 milj.m<sup>3</sup>. Rūpnieciski izmantojamo krājumu apjoms ir 5,285 milj.m<sup>3</sup>. Maksimālais kūdras biežums tajos sasniedz 4-6 m (Meliorprojekts, 1980, 1991).

tabula Nr.1.

Zasas pagasta kūdras atradnes (Meliorprojekts, 1980, 1991)

N pk	Nr. kūdras fondā	Nosaukums	Tips	Platība ha Kopējā / rūpn.izmantojamā	Kūdras krājumi Kopējie / rūpn. izmantojamie	Nosusināta platība (ha)	Neskartā stāvoklī (ha)

					tūkst.m <sup>3</sup>		
1	4820	Akmeņkroga( Sīļu)	augstais	1216 - dzērvenāju liegums	29184/ -	-	1216
2	3915	Ašnavēris (D daļa)	augstais	587 / Par platību pagastā nav informācijas	-	-	-
3	3914	Ļūļu	augstais	17 / -	187 / -	-	17
4	3909	Salu (Solu)	augstais	501 / 150	11392 / 2625	-	501
5	3911	Voičuku	augstais	172 / 133	5592 / 2660	-	172
6	3913	Salinieku	zemais	186 / -	1116 / -	-	186
7	3912	Caunes	zemais	9 / -	54 / -	9	-

Frēzkūdras ieguves vajadzībām veikta kūdras atradnes detālizpēte Voičuku purvā (Meliorprojekts, 1991). Rūpnieciski nozīmīgs kūdras slāņa biezums ir 133 ha platībā. Kūdras slāņa vidējais biezums ir 4,2 m, maksimālais 6 m. Kā redzams minētajā atskaitē (Meliorprojekts, 1991), frēzkūdras ieguves lauku plānotā platība ir 33,74 ha un kopējie dabīgi valgas kūdras krājumi tajā ir 1,069 milj.m<sup>3</sup>. Derīgā slāņa vidējais biezums ir 2,58 m. Veicot kūdras ieguvi minimālais neaizskaramā (saglabājamā) kūdras slāņa biezums ir 0,3 m. Plānotais kūdras ieguves daudzums ir 264,62 t no hektāra gadā, jeb 8928 tonnu no 33,74 ha gadā. Ņemot vērā, ka 1 m<sup>3</sup> gaissausas kūdras kūdras svars ir 104 kg, tad ikgadējam kūdras ieguves apjomam ir jābūt 85,846 tūkst.m<sup>3</sup> dabīgi valgas kūdras gadā. *Veicot šāda apjoma ieguvi no 33,74 ha laukuma, kūdras krājumu pietiks aptuveni 12,5 gadiem*<sup>11</sup>,

#### Smilts-grants.

Krājumu ģeoloģiskā izpēte pagasta teritorijā līdz šim veikta nedaudz - izpētīts tikai viens smilts iegulu laukums (Mēkone, 1960), kas atrodas 0,6 km dienvidrietumos no Zasas Cepļa māla atradnes. Smilts atradnes izpēte veikta līdztekus mālu atradnes izpētei, un smilts bija paredzēta tikai māla liesināšanai. Smilts slāņa biezums ir 0,5-2,5 m, zem tā ir 0,40-1,95 m biezs grants slānis.

Par smilts un grants esamību pagasta teritorijā liecina vairāki pamesti karjeri un viens karjers kas tiek izmantots - smilts karjers *Veckalni*, platība 3,6 ha. Karjera dziļums 4-7 m. Pārsedzes (morēnas mālsmilts) biezums nav lielāks par 1-1,5 m. Derīgā slāņa biezums ir vismaz 3-6 m. Derīgo slāņkopu veido slīpslāņota, vietām arī krokota smalkgraudaina smilts. Krājumi ir nepietiekami izmantoti. Vairāk nekā 1 ha platībā ir neizmantots vismaz 2 m biezs smilts slānis, kura kopējums ir vairāk nekā 20 tūkst.m<sup>3</sup>. Prognozējams smilts krājumu laukums līdz 100 m austrumu virzienā no karjera austrumu malas. Prognozējamais krājumu apjoms ir vairāk nekā 80 tūkst.m<sup>3</sup>. Nepieciešama detālāka ģeoloģiskā izpēte un karjera legalizēšana.

Viens no lielākajiem pamestajiem karjeriem ir pie Sīpulānu fermas, kur atrodas jau slēgta sadzīves cieta atkritumu izgāztuve. Jāatzīmē, ka arī šeit ir prognozējams smilts krājumu laukums virzienā uz rietumiem no karjera. Derīgās slāņkopas izplatības un biežuma noteikšanai ir nepieciešams veikt ģeoloģisko urbšanu. Citos pamestajos karjeros – pie Zasas kapsētas, Pabēržu fermas derīgās slāņkopas biezums ir neliels (ap 2 m).

<sup>11</sup> uzņēmuma "Meliorprojekts" atskaitē (1991.g.) minētie 25 gadi vērtējami kā kļūdaini aprēķini



**Priekšnosacījumi resursu turpmākai izmantošanai:**

- *Pagasta teritorijas virsma ir viegli viļņota ar pakāpenisku kritumu A, ZA (augstuma starpība no 115-120 m vjl DR daļā - 95-100 m vjl. A, ZA daļā)*
- *Dolomītu ieguves laikā būtu vajadzīga nepārtraukta ūdeņu atsūkņošana, kas varētu ietekmēt hidroģeoloģiskos apstākļus atradnei pieguļošajā teritorijā. Nav lietderīgi sākt derīgā izrakteņa ieguvi, kamēr vēl ir pietiekami daudz augstākas kvalitātes (marka Nr.1200) dolomītu Biržu atradnē.*
- *Smilts un grants slāņu biezums kvartāra nogulumu segā pagasta lielākajā daļā ir neliels. Prognozējamais krājumu apjoms ir vairāk nekā 80 tūkst.m<sup>3</sup>. Lielāko iegulu laukumu un krājumu precīzai noteikšanai ir nepieciešama apsekošana rekognoscijas ģeoloģiskie urbumi.*
- *Pašreizējās smilts un grants ieguves vietas saskaņā ar likumu "Par zemes dzīlēm" pagaidām nav uzskatāmas par atradnēm un ir nelegālas. Nepieciešama detālāka ģeoloģiskā izpēte un karjera legalizēšana*
- *Purvi ir vērtējams kā viens no nozīmīgākajiem Zasas pagasta dabas resursiem, ar ievērojamiem kūdras krājumiem tajos.*

**1.1.7. Ūdens resursi****Virszemes ūdeņi**

Zasas pagasta teritorija atrodas Daugavas un Lielupes ūdens sateces lielbaseinos. Ūdensšķirtne kā izlocīta līnija izsekojama pagasta dienvidrietumos (Solu mežā un purvā). Tādējādi pagasta lielāko daļu – vairāk nekā 90% teritorijas, atūdeņo Daugavas lielbaseina ūdensteces.

Teritorijas hidrogrāfisko struktūru veido nelielas ūdensteces: Daugavas lielbaseina upes Ziemeļsusēja un tās baseina ūdensteces - Zasa, Aldaunīca, Landānu upīte, Ridupīte. Pagasta austrumu daļu atūdeņo Daugavas kreisā krasta pieteka Skujupīte, bet dienvidaustrumus Eglaines baseina upes – Bērze un Caunupīte. Pagasta teritorijā ir Ļūļu ezers 2.6ha platībā un centra ciemata ūdens krātuve 8.4 ha platībā

*Ziemeļsusēja* – pēc baseina platības ir lielākā pagasta upe. Zasas pagastā atrodas tās 13 km garais augšteces posms, no kuriem 5 km tā ir robežupe ar Dignājas pagastu. Ziemeļsusēja sākas pārmitrā ielejveida pazeminājumā pie Dekšņu mājām, 110 m vjl. Upe gandrīz visā tās tecējumā ir regulēta. Upes kritums visā 13 km garajā posmā ir 16 m, tādējādi vidējais kritums ir lielāks par 1 m/km. Apmēram 1,5 km garais posms pie iztekas (sākuma), tāpat kā labā krasta pietekas (strauta) posms pie Kozuļiem un Skujeniekiem, ir labvēlīgi mākslīgo ūdenskrātuvju uzstādīšanai. Ūdensteces tur tek pa 100-200 m platām un 4-6 m dziļām bijušajām ledājkūšanas ūdeņu noteces ielejām.

*Zasa (Sudmaļupe, Dzirnupīte)* – viena no lielākajām un nozīmīgākajām pagasta ūdenstecēm, kura atrodas pagastā visā tās garumā. Upe šķērso pagasta rietumdaļu 14 km garumā. Pie Zasas ciema tai ir izteiksmīga, 150-300 m plata un 10-14 m dziļa ieleja. Ielejas morfoloģija ir atbilstoša ūdenskrātuves uzstādīšanai. Gultne vairākos posmos ir regulēta. Upes kopējais kritums ir 19 m, vidēji 1,4 m/km.

*Aldaunīca* – Zasas un Leimaņu pagasta robežupe. Tek pa regulētu gultni (6 km), viena no raktajām gultnēm – Jaunaldaunīca ietek Zasas lejtecē.

*Bērze* (Eglaines jeb Eglonas kreisā krasta pieteka) sākas Sīļu purvā un tek cauri pagastam apmēram 7,5 km garumā. Upei ir liels kritums – 19 m, vidēji 2,6 m/km (lielākais pagastā). Parasti upes ar tik lielu kritumu ir raksturīgas Latvijas augstieņu apvidiem. Bērze apmēram 4 km garumā tek pa izteiksmīgu, 70-400 m platu ieleju. Posmā starp Cauneskalniem un Vaskiem ielejai raksturīgas 7-12 m augstas un stāvas nogāzes. Likumainās un sazarotās ielejas morfoloģija un upes lielais kritums ir labvēlīgi priekšnosacījumi ūdenskrātuvju izveidošanai.

*Skujupīte* – Daugavas kreisā krasta pieteka. Tek pa regulētu gultni gar Ašņavēra purva malu uz dienvidiem un gar pagasta austrumu robežu apmēram 7 km garumā. Pārsvārā atgādina lielu meliorācijas novadgrāvi.

**Lielupes lielbaseins** galvenokārt ietver Solu purvu un Solu mežu. Solu meža dienvidaustrumu malā atrodas Radžupītes augštece, bet gar rietumu-ziemeļrietumu malu tek Putraimīņu grāvis (Dienvidsusējas baseins).

#### *Ļūļu ezers*

Ezera platība 2,6 ha. Tas izvietojies garenstieptā, ledāja un to kušanas ūdeņu veidotā pazeminājumā. Ieplakas nogāžu augstums ir 3-5 m. Ezers aptuveni 300 m garš un līdz 100 m plats. Ezers ir savdabīgs ainavas komponents, taču turpmākā izmantošana rekreatīviem mērķiem, ja ūdenstilpes attīrīšanas nolūkos, vismaz vietām, veiktu sapropeļa izsmelšanu un pludmales labiekārtošanu.

Pārējās lielākās ūdenstilpes ir mākslīgi izveidotas – uzstādinātas (lielākā no tām dīķu sistēmas Zasas ciemā (8,4 ha).

Pagasta visblīvāk apdzīvotajā vidusdaļā ir vislabvēlīgākie dabiskie apstākļi mākslīgo ūdenskrātuvju ierīkošanai, nozīmīgu no zivjaudzēšanas rekreācijas ziņā.

## **Pazemes ūdeņi**

Pazemes ūdeņu krājumi ir porainajos kvartāra nogulumos un porainajos, kavernozaļajos un plaisainajos zemkvartāra nogulumos. Kvartāra nogulumu segas samērā nelielā biezuma un uzbūves īpatnību dēļ, pazemes ūdens krājumi tajā ir nelieli. Galvenā nozīme tajā ir gruntsūdeņiem – pazemes ūdeņiem virs pirmā ūdens aizturslāņa. Dzeramā ūdens apgādē gruntsūdeņus izmanto viensētās, iegūstot tos no akām. Tā kā gruntsūdeņi atrodas tuvu virspusei (3-5 m pacēlumos), tie ir viegli piesārņojami.

Lielāka apjoma dzeramā ūdens apgādē nozīmīgāki ir dziļākie aktīvās ūdensapmaiņas hidroģēnkarbonātu kalcija tipa starpslāņu spiedienūdeņi (artēziskie ūdeņi). To ieguvei ir ierīkoti 15 artēziskie urbumi. Urbumu dziļums ir ļoti atšķirīgs – no 45 līdz 125 m, tādējādi tiek iegūts ūdens no 3 atšķirīgiem horizontiem. Tuvāk zemes virspusei atrodas augšdevona Pļaviņu ūdens horizonts, kur ūdeņi atrodas plaisainajos un kavernozaļajos karbonātiēžos - dolomītos un dolomītmerģeļos. Horizontā ir ievērojami saldūdens krājumi, par ko liecina Zasas dolomītu atradnes izpētes urbumi (Šņitko, 1989). Maksimālais debīts urbumos sasniedz 20,7 l/s. Tomēr, salīdzinot kopējo ūdensapgādes urbumu skaitu un ūdens ieguves apjomu no citiem horizontiem, Pļaviņu ūdens horizonts ir relatīvi mazāk nozīmīgs. Tā

ūdeņus iegūst tikai no dažiem seklākajiem (45-65 m) urbumiem. No dziļākiem horizontiem Pļaviņu horizontu šķir mālainie slāņi Pļaviņu svītas apakšējā daļā.

Lielāka nozīme ūdens apgādē ir nākamajam dziļākajam (Arukilas-Amatas) ūdens horizontu kompleksam, kur pazemes ūdeņi koncentrējušies porainajos un plaisainajos Amatas un Gaujas svītas smilšakmeņos. Amatas un Gaujas dzeramā ūdens horizonta virsa pārsvarā atrodas dziļāk par 40 m. Dziļums jeb attālums līdz pazemes ūdens horizontam ir atkarīgs no urbuma vietas augstuma, novietojuma reljefā un arī zemkvartāra iežu virsmas reljefa.

**Artēzisko urbumu izvietojums** ir cieši saistīts ar patēriņu t.i. ar apdzīvoto vietu un ražošanas objektu izvietojumu, tādējādi tas ir nevienmērīgs. Blīvāk artēziskie urbumi atrodas apdzīvotajās vietās – ciemos un pie bijušajiem lopkopības kompleksiem.

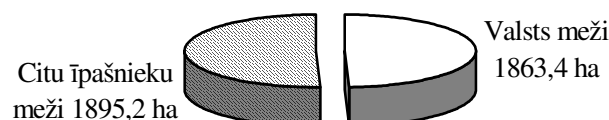
Dzeramā ūdens apgādē nederīgi ir dziļāko horizontu pazemes ūdeņi. Aptuveni 350 m dziļumā atrodas apakšdevona – vidusdevona pazemes ūdens horizontu kompleksa virsa. Kompleksam raksturīga paaugstināta mineralizācija. Komplekss ietver hlorīdu-nātrija tipa sāļūdeņus, kuru mineralizācija ir 10-35 g/l un atbilst balneoloģiskajiem minerālūdeņiem (Levins, Levina, Gavena, 1998). Vēl lielākā dziļumā (700-800 m) atrodas venda-kembrija pazemes ūdeņu horizontu kompleksa virsa. No iepriekšminētā kompleksa to atdala ap 400 m bieza, blīva, ūdeņi mazcaurlaidīga karbonātiežu (kaļķakmeņu u.c.) slāņkopa. Arī venda-kembrija kompleksā ir hlorīdu-nātrija tipa ūdeņi, tikai ar vēl lielāku mineralizāciju – 100-140 g/l (sālsūdeņi). Venda-kembrija sālsūdeņos ir paaugstināts broms saturs (250-500 mg/l). Ūdeņi izmantojami balneoloģijā un broms rūpnieciskajā ieguvē (Levins, Levina, Gavena, 1998).

### 1.1.8. Meži

Zasas pagastā meža fonda zemju platība ir 5135,7ha. Meža apsaimniekošanas funkciju izpildi realizē Jēkabpils virsmežniecības Slatas mežniecības pārraudzībā. No kopējās meža fonda zemju platības 73% jeb 3758,6ha aizņem mežs. Lielu platību meža fonda zemēs sastāda purvi – 23% jeb 1195,1ha. Mežainums Zasas pagastā ir 33%. Lielākie meža masīvi atrodas pagasta DR daļā.

Zasas pagasta teritorijā no kopējās meža platības aptuveni 50% ir valsts meži un 50% citu meža īpašnieku apsaimniekoto mežu platība. (skat.1.att.).

### 1. att. Meža sadalījums pa īpašuma formam



Valsts mežus Zasas pagasta teritorijā apsaimnieko VAS “Latvijas valsts meži” Dienvidlatgales mežsaimniecība.

Pie citiem meža īpašniekiem pieder privāto mežu īpašnieki, kā arī pagasta pašvaldība. Pašreiz pagasta teritorijā ir 308 meža īpašumi (uz 01.04.02.). Citu meža īpašnieku vidējā meža platība ir aptuveni 6ha.

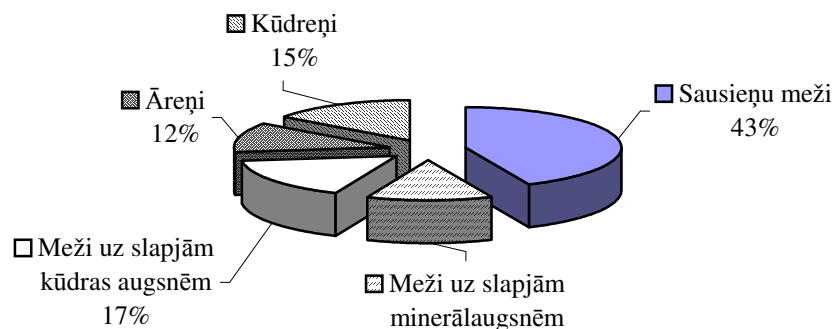
Vidējais platības lielums norāda, ka ilgstoši ekonomiski ieņēmumi no koksnes realizācijas viena apsaimniekotāja piederošā meža īpašumā nav gaidāmi.

Strādājot ar kailciršu saimniecību, ekonomiskie ieņēmumi vairākums gadījumos var tikt realizēti ik pa noteiktu laika posmu, vai pat visu meža audzēšanas ciklu kā vienreizējs finansiāli guvums. Lai harmonizētu ekonomisko guvumu, iespēju robežās būtu ieteicams pāriet uz nepārtrauktas meža apsaimniekošanas principiem, saimniekojot ar izlases cirtēm.

Aizsargājamās dabas teritorijas Zasas pagasta kopējā meža teritorijā sastāda aptuveni 9% jeb 355,1ha, t.sk. citu īpašnieku mežos 121ha. Vislielāko īpatsvaru sastāda dabas liegumu meži 4% jeb 156,6ha, vēl kā aizsargājamās dabas teritorijas izdalīti īpaši aizsargājamie meža iecirkņi 105,6ha platībā un aizsargājamie meža biotopi 92,9ha platībā (skat. pielikumā tabula) .

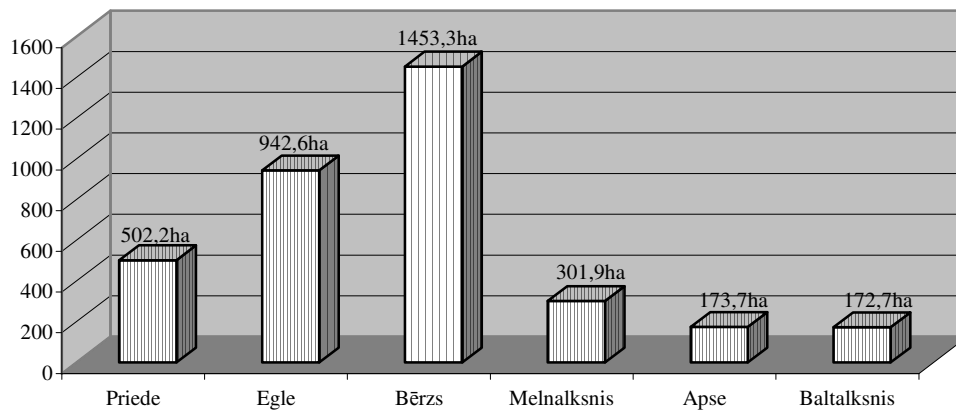
Aplūkojot augšanas apstākļu rindu sadalījumu, tad vislielāko daļu sastāda sausieņu meži – 1559,6ha - meži kas aug uz normāla mitruma minerālaugsnēm. Šādi augsnes apstākļi norāda par salīdzinoši labām meža apsaimniekošanas iespējām un mazākiem kapitālieguldījumiem meža infrastruktūrā. Pārējās ekoloģiskās rindas pēc platības sadalās šādi: slapjās minerālaugsnes – 462,8ha, slapjās kūdras augsnes – 598,9ha, āreņi – 424,3ha, kūdreņi – 543,1ha (skat. 2.att). Kopējo nosusināto mežu platība sastāda 27% jeb 967,4ha.

## 2. att. Meža procentuāls sadalījums pa ekoloģiskām rindām pēc platības



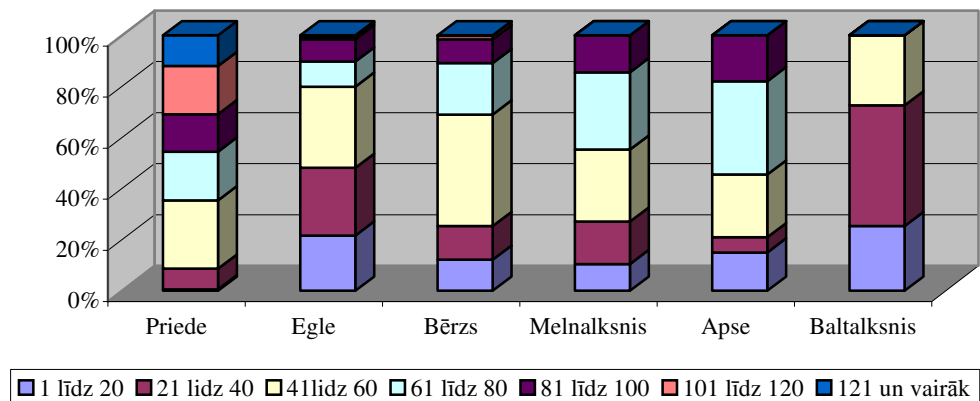
Visbiežāk sastopamās koku sugas Zasas pagasta mežu masīvos ir bērzs un egle, kas kā valdošās koku sugas attiecīgi sastopamas 1453,3ha un 942,6ha platībā. Mazāk sastopamas priedes, melnalkšņa, baltalkšņa, apšu audzes attiecīgi 502,2ha, 301,9ha, 172,7ha, 173,7ha platībā. Skuju koki pagastā kopumā pēc platības aizņem 40% jeb 1448,1ha, bet mīkstie lapu koki - 60% jeb 2110,7ha, cieto lapu koku (ozols, osis) mežaudzes diemžēl sastopamas tikai 29,9ha platībā, kas procentuāli nesastāda pat 1% (skat.3.att.).

## 3.att. Sastopamāko valdošo koku sugu mežaudzes



Aplūkotajā platībā ir vērojama neviendabīga audžu vecuma struktūra (skat.4.att.).

## 4. att. Audžu vecuma struktūra



Salīdzinoši vienmērīgāka vecuma struktūra ir egles un baltalkšņa mežaudzēm. Priežu audžu jaunaudžu vecuma grupā ir ļoti mazs audžu īpatsvars, kas norāda par šo koksnes salīdzinošo deficītu tālākā nākotnē. Lielākas ir egļu jaunaudžu platības, šīs sugas kultūru ierīkošana ir izslēgusi priedes un bērza īpatsvara saglabāšanu nākotnē. Pēdējās desmitgadēs palielinājies arī apšu mežaudžu atjaunoto platību īpatsvars, kas saistīts ar šīs sugas cērtamo platību pieaugumu, kā arī ar nocirsto mežaudžu dabisko atjaunošanos.

Neliels ir pāraugušu audžu īpatsvars. No skuju koku audzēm neliels ir priedes pāraugušu audžu īpatsvars. Salīdzinoši lielas ir bērza un apses audzes pāraugušu audžu vecuma grupā. Pāraugušu audžu uzkrāšanās izskaidrojama ar īpaši aizsargājamo iecirkņu izdalīšanu, kur ir ierobežota koksnes resursu ieguve.

Teritorijas audžu kopējā krāja ir  $656878\text{m}^3$ . No kopējās krājas skuju koku īpatsvars sastāda 38% jeb  $250754\text{m}^3$ , bet lapu koki - 62% jeb  $403169\text{m}^3$ .

Valsts mežu apsaimniekotājs VAS "Latvijas valsts meži", par valsts meža apsaimniekošanu, ilgtermiņa līgumu noslēdzis ar SIA "Sēlijas mežs", kas sekmīgi strādā valsts meža fonda platībās. Valsts mežā, ārpus uz ilgtermiņa līguma pamata apsaimniekotajās teritorijās, koksnes resursu ieguvei tiek rīkotas izsoles.

Pēc VMD darbinieku prognozēm valsts mežos ciršanas apjomi nākotnē pieaugs uz galvenās cirtes rēķina, taču privātos mežos ciršanas apjoms pašreizējā līmenī saglabāsies dažus gadus, taču nākotnē kritīsies pašreizējās ciršanas intensitātes dēļ.

Meža atjaunošana, valsts meža fonda platībās norisinās sekmīgi saskaņā ar likumdošanā noteiktām prasībām, bet citu apsaimniekotāju mežos atjaunošana netiek veikta apmierinoši un tā rezultātā uzkrājas neapmežotas platības, vai tās apmežojās dabiski. Šādā gadījumā būtu jāveic audžu sastāva kopšana, taču tā netiek veikta.

Ceļu tīkla biežība meža zemju platībās ir laba, nedaudz mazāka tā ir privāto meža īpašnieku apsaimniekotās platībās. Valsts mežos ceļu remontu un būvi veic VAS "Latvijas valsts meži", citu īpašnieku mežos lielākoties neviens nejut atbildību par meža ceļa stāvokli, kas galvenokārt saistīts ar vairāku meža apsaimniekotāju esamību vienā teritorijā.

Aplūkotā teritorijā tikai nepilni 5% no meža kopējās teritorijas ir ieskaitīti meža ugunsbīstamības 1.klasē, kas norāda, ka meža apsardzības problēmas ir relatīvi nelielas.

### Secinājumi

- Zasas pagasta teritorijā ir salīdzinoši neliels meža īpatsvars
- Aizsargājamo dabas teritoriju īpatsvars sastāda 9% jeb 355,1ha.
- Valsts un citu meža īpašnieku īpatsvars pēc apsaimniekotās platības ir aptuveni vienāds, attiecīgi – 1863,4ha un 1895,2ha. Taču citu meža īpašnieku vidējā meža platība ir neliela ~ 6ha, kas norāda ka ilgstoši ekonomiski ieņēmumi meža apsaimniekošanā nav gaidāmi.
- Teritorijā audzēs sastopamas dažādas koku sugas, taču vecuma struktūra ir nevienmērīga. Pēdējos gadu desmitos samazinājies bērzu un priežu jaunaudžu īpatsvars.
- Valsts mežu apsaimniekošana norit atbilstoši likumdošanā paredzētajiem aktiem, turpretī citos meža īpašumos veikta koksnes resursu ieguve, taču neapmierinoši notiek nocirsto platību atjaunošana un mežaudžu sastāva kopšana.
- Nepilnīgi attīstīta koksnes pārstrāde, kas līdz ar to citu meža īpašumos iegūto koksni liek realizēt vai pārstrādāt blakus pagastos.
- Pagasta teritorijā salīdzinoši liela nodarbinātība aktivizēta mežizstrādē un mežsaimniecības sezonālos darbos.
- Pagasta teritorijā praktiski nav attīstīta meža blakusizmantošana, kas varētu palielināt ieņēmumus no meža resursu izmantošanas.

### ***Mežu resursu perspektīvās izmantošanas priekšnosacījumi***

- *Ievērojot salīdzinoši nelielo meža īpatsvaru pagasta teritorijā, koksnes resursu ieguve jāveic harmoniski - pakāpeniski vai izlases veidā. Ieteikums ļoti nozīmīgs ir privātā meža īpašniekiem, jo šādi var plānot ilgtermiņā ekonomiskus ieņēmumus, kā arī paralēli saglabāt šajā teritorijā tik ļoti nozīmīgu dabas sistēmas nepārtrauktu funkcionalitāti*
- *Lokāli ir jāveicina privāto meža īpašnieku savstarpēju kooperāciju, jo viena šādas vidējās platības īpašuma apsaimniekošana pastiprināti palielina gan tiešās, gan netiešās izmaksas.*

- *Sadarbībā ar Valsts meža dienestu, P.Kaļeņņikova mežizstrādes skolu u.c. jāveicina un jāatbalsta privātmeža īpašnieku apmācību un konsultāciju sistēma, kas veicinātu ilgspējīgu un daudzfunkcionālu meža izmantošanu*
- *Visu īpašnieku mežos, neskatoties uz meža resursu izmantošanas modeli, ir jāsaglabā unikālās teritorijā esošās dabas vērtība*

## **1.2. Vides situācija**

Zasas pagasta teritorijā nav lielu ražošanas vai pārstrādes uzņēmumu u.c. objektu, kas radītu būtisku vides piesārņojuma risku. Lielākais uzņēmums ir z/s "Raiņi" lopkopības komplekss (ferma un kautuve). Uzņēmuma darbība ir atbilstoša vides prasībām.

### **1.2.1. Gaisa kvalitāte.**

Gaisa kvalitāti būtiski ietekmējošu ražošanas objektu pagasta teritorijā nav. Siltumapgādes objekti (katlumājas, individuālie apkures objekti) ir nelielas pēc jaudas, apkurei tiek izmantota malka. Esošie siltumapgādes objekti nav uzskatāmi par būtiskiem gaisa piesārņojuma objektiem. Autotransporta kustības intensitāte Zasas pagasta teritorijā ir salīdzinoši neliela, un šobrīd nerada nopietnus draudus atmosfēras kvalitātei pasliktināšanās.

### **1.2.2. Pazemes ūdeņu aizsargātība**

Pēc Daugavpils reģionālās vides pārvaldes, Jēkabpils filiāles datiem Zasas pagastā ūdens apgādei ir pieejami 14 artēziskie urbumi. Vairums urbumi ir dziļāki par 70 m (71-125m). Atsevišķiem urbumiem trūkst informācijas to dziļumu, ūdens horizontu, debitu. (skat. artēzisko urbumu raksturojumu tabulās Nr.2.1. un Nr.2.2.)

Līdz ar privatizācijas procesu daudzos saimnieciskajos objektos (savulaik urbumi izveidoti pie katras fermas) aktīva saimnieciskā darbība vairs nenotiek un urbumi netiek izmantoti. No 14 pagasta teritorijā esošajiem artēziskajiem urbumiem, 12 ir privatizēti, 2 apsaimnieko pašvaldības uzņēmums "Jauda", urbumus izmantojot centralizētai ūdensapgādei Zasas, Liepu un Akmeņāres ciematiem.

tabula Nr.2.  
Zasas pagasta artēziskie urbumi

Np k	Nosaukums	Ģeogrāfiskās koordinātas Z platums A garums	Urbuma dziļums (m)	Ūdens-nesējslāņa horizonts	Ūdens stabilizācijas līmeņa dziļums (m)	Debits (l/sek)	Urbuma ierīkošanas gads
1	Zasas ciems (centrs)	56°17'435 25°59'010	50,0	D <sub>3</sub> pl	*	4,0	1965
2	Zasas ciems (pirts)	56°17'710 25°58'859	125,0	D <sub>3</sub> gj	-13,5	3-5	1985
3	Sīpulāni (ferma)	56°17'172 26°00'364	65,0	D <sub>3</sub> pl	4	5,0	1962
4	Kalna-Jaunzemi (ferma)	56°18'777 26°02'348	105	D <sub>3</sub> gj	*	1,0	1971
5	Krastiņi (ferma)	56°18'626 25°59'952	100	D <sub>3</sub> gj	-6,7	1,3	1972
6	Neretas (ferma)	56°14'991 26°02'998	110	D <sub>3</sub> gj	-13,5	5,1	1964
7	Bērzaune jeb Griķupeles (ferma)	56°15'126 26°03'902	110	D <sub>3</sub> gj	-6,7	0,8-1,4	1970
8	Kalvāni (ferma)	56°15'747 26°05'198	45	D <sub>3</sub> pl	*	1-2	1967

9	Landzāni (ferma)	56°17'040 26°03'181	50	D <sub>3</sub> pl	-3,05	2,0	1967
10	Pabērži (ferma)	56°15'398 25°58'571	71	D <sub>3</sub> amt	-6,8	1,1	1964
11	Vērtūži (ferma-1)	56°16'977 25°57'997	50	D <sub>3</sub> pl	*	3,0	1980
12	Zasas ciems (pienotava)	56°17'817 25°58'689	110	D <sub>3</sub> gj	*	1,1	1967
13	Eikava (ferma)	56°18'083 26°00'787	*	*	*	*	*
14	Liepas un Akmeņāres	56°15'418 26°01'194	117	D <sub>3</sub> gj	-18	4,0	1972
15	Vērtūži (ferma-2)	56°16'978 25°57'990	115	D <sub>3</sub> gj	*	2,0	1979

Pagasta lielākajā teritorijas daļā virsējais slānis ap urbumiem ir morēnas mālsmilts ar granti, oļiem un laukakmeņiem, izņemot ap urbumu "Liepas"(Nr.14) un "Pabērzi"(Nr.10), t.i. nogulumi ar relatīvi vājām filtrācijas īpašībām. Tāpēc dominējošā ir virsmas notece, kuru nepieciešams regulēt tā, lai piesārņojums pie urbuma nebūtu iespējams. Ņemot vērā nelielo virsmas slīpumu un filtrācijas koeficientu mālsmiltī, pārsvarā izmantoto urbumu bakterioloģiskās aizsardzības josla atrodas stingrās aizsardzības zonas ietvaros. Problemātisks ir urbums Nr.2 (Zasas pirts), jo atrodas slīpā nogāzē.

### Dzeramā ūdens kvalitāte

Dzeramais ūdens ar paaugstinātu duļķainību un dzelzi 0,6-1,2 mg/l sastāvu, kam cēlonis ir dabīgais paaugstinātais dzelzs fons pazemes iežos un novecojuši tīkli nefiltrētas ūdensņemšanas vietas. Ir iedzīvotāju sūdzības par duļķainību, kas gan nav konstatētas DRVP laboratorijas analīžu rezultātos<sup>12</sup>.

tabula Nr .3.

N p k	Nosaukums	Īpašnieks	Ūdens horizonta dabiskā aizsargātība	Esošā izmantošana	Turpmākās izmantošanas un aizsardzības nosacījumi
1	Zasas ciems (centrs)	PU "Jauda"	Labi aizsargāts ūdens horizonts, mazcaurlaidīgo nogulumu slāņu kopējais biezums ir nedaudz lielāks par 10 m	Ciema centralizētai ūdensapgādei	Urbums atrodas slēgtā akā. Aizsargjoslai jābūt 15 m ap urbumu. Tai atbilstoši ir izveidots nožogojums, bet tas daļēji sagāzies un ir jāatjauno.
2	Zasas ciems (pirts)	PU "Jauda"	Labi aizsargāts ūdens horizonts	Ciema ūdensapgādei	Aizsargjoslai jābūt 15 m ap urbumu. Nav nožogojuma. Urbums atrodas slēgtā akā
3	Sīpulā-ni (ferma)	Dz.Ščegalko va	Labi aizsargāts ūdens horizonts	Neizmanto.	Urbums atrodas akā, kurai nav pārseguma. Nav nožogojuma. Aizsargjoslai jābūt 15 m ap urbumu.
4	Kalna- Jaunzemi (ferma)	J.Račkovskis	Ļoti labi aizsargāts	Neizmanto.	Aizsargjoslai jābūt 10 m ap urbumu. Nav nožogojuma. Urbums atrodas akā, kurai iebrucis pārsegs. Urbums noslēgts ar jau satrunējušu koku un faktiski vairs nav noslēgts. Aku ietver ķieģeļu būve ar iegāzušos jumtu. Apkārtējā teritorijā ir ļoti augsts

<sup>12</sup>„Zasas pagasta ūdenssaimniecības situācijas analīze, rīcības programma un finansēšanas iespējas” Ziemeļsusējas baseina pašvaldību ūdenssaimniecības restrukturizācijas projekts, REC - reģionālais vides centrs centrālai un Austrumeiropai pārstāvniecība Latvijā, 2001.g.



N p k	Nosaukums	Īpašnieks	Ūdens horizonta dabiskā aizsargātība	Esošā izmantošana	Turpmākās izmantošanas un aizsardzības nosacījumi
					gruntsūdens līmenis (tuvu virspusei) un pasliktina ekoloģisko situāciju. Jākonservē.
5	Krastiņi (ferma)	I.Pro-dišķis	Ļoti labi aizsargāts	Neizmanto.	Aizsargjoslai jābūt 10 m ap urbumu. Nav nožogojuma. Urbums atrodas ķieģeļu būvē. Caurules gals ir vaļā, jānoslēdz!
6	Neretas (ferma)	N.Teicāns	Ļoti labi aizsargāts	Dzīvojamo māju ūdensapgādē	Urbums atrodas ķieģeļu būvē. Aizsargjoslai jābūt 10 m ap urbumu. Nožogojums daļēji sagāzies, jāatjauno!
7	Griķu-peles (ferma)	R.Eglīte	Ļoti labi aizsargāts	Fermas ūdensapgādē	Aizsargjoslai jābūt 10 m ap urbumu. Nav nožogojuma. Urbums atrodas ķieģeļu būvē. Pārsegums ir iebrucis, jāatjauno.
8	Kalvāni (ferma)	G.Upīte	Labi aizsargāts ūdens horizonts	Fermas un mājas ūdensapgādei	Aizsargjoslai jābūt 15 m ap urbumu. Nav nožogojuma. Akai ir metāla pārsegums. Nav atbilstošas elektroinstalācijas.
9	Landzāni (ferma)	L.Jaunzema	Labi aizsargāts ūdens horizonts	Fermas un mājas ūdensapgādei	Aizsargjoslai jābūt 15 m ap urbumu. Nav nožogojuma. Akai šifera pārsegums.
10	Pabērži (ferma)	D.Ārmanis	Labi aizsargāts ūdens horizonts	Neizmanto	Aizsargjoslai jābūt 15 m ap urbumu. Nav nožogojuma. Urbums ir betona akā, kura ir vienā līmenī ar zemi. Akai daļēji iebrucis pārsegs. Jāsakārto vai vismaz jānorobežo!
11	Vērtūži (ferma-1)	G.Rāviņš	Labi aizsargāts ūdens horizonts	Fermas ūdensapgādei	Aizsargjoslai jābūt 15 m ap urbumu. Nožogojums daļēji sagāzies, jāsakārto. Betona aka pārsegta ar metāla vāku.
12	Zasas ciems (pienotava)	*	Ļoti labi aizsargāts ūdens horizonts	Pienotava un dzīv.mājas	Aizsargjoslai jābūt 10 m ap urbumu. Nav nožogojuma.
13	Eikava	Sk.Vecmuk tāne	Nav precīzu datu	Neizmanto	Aizsargjoslai jābūt ne mazāk par 10 m ap urbumu. Nav nožogojuma. Urbums atrodas betona akā, tai ir betona pārsegs.
14	Liepas un Akmeņāres	PU "Jauda"	Ļoti labi aizsargāts ūdens horizonts	Liepu un Akmeņāres ciemu centralizētai ūdensapgādei	Aizsargjoslai jābūt 10 m ap urbumu. Ir nožogojums.
15	Vērtūži (ferma-2)	G.Rāviņš	Ļoti labi aizsargāts ūdens horizonts	Neizmanto	Aizsargjoslai jābūt 10 m ap urbumu. Urbums atrodas slēgtā akā blakus urbumam Vērtūži (ferma-1). Nožogojums daļēji sagāzies.

### 1.2.3. Notekūdeņi un kanalizācijas ūdeņu savākšana un attīrīšana

Notekūdeņi un kanalizācijas ūdeņi centralizēti tiek savākti un novadīti uz attīrīšanas iekārtām no Zasas centra daudzdzīvokļu mājām, iestādēm, uzņēmumiem (kopumā 266 iedzīvotāji pakalpojumu saņēmēji (10 daudzdzīvokļu mājas, 136 dzīvokļi)). Attīrīšanas iekārtas BIO 400 būvētas 70.gados un to sūkņi, kompresori, elektrotīkli ir novecojoši. No NAI notekūdeņi tiek novadīti Zasas upītē, lejpus Zasas centra. Notekūdeņu attīrīšanas iekārtas ir aeroteks ar pēcattīrīšanas biodīķiem. Projektētā aeroteka jauda 400kub.m/diennaktī, salīdzinoši faktiskā noslodze – 50m<sup>3</sup> diennaktī, t.i. (12,5 % no nomināla. Pielietotais tehniskais risinājums izsauc tehnoloģisko cauruļvadu, kas ir novietotas augstu virs ūdeņu līmeņa, aizsalšanu, jo ir pakļautas vēja un aukstuma iedarbībai. Esošie

aerācijas un nostādināšanas baseini izsauc lielu gaisa patēriņu, ka arī notekūdens papildus atdzišanu, līdz ar to bioloģiskā attīrīšana ir neefektīva un dārga (liels elektroenerģijas patēriņš). NAI ir neapmierinošo stāvokli raksturo<sup>13</sup> melnā metāla konstrukciju stāvoklis: tās ir sarūsējušas, dzelzsbetona konstrukcijām daļēji ir nepieciešams remonts, bioloģiskais process praktiski nenotiek. (skat pielikumā ūdeņu testēšanas rezultāti).

Liepu ciematā un Akmensārēs notekūdeņi tiek savākti izsmeljamajās bedrēs, nosēdakās, kuras tiek izvestas vienu reizi 3-4 mēnešos, ko veic pašvaldības uzņēmums "Jauda". Savāktie notekūdeņi tiek novadīti Zasas ciema NAI BIO 400.

Attīrītajos notekūdeņos pie izplūdes Zasas upē ir konstatēts paaugstināts notekūdeņu piesārņojums BSP un slāpeklim, kam par pamatu ir nepilnvērtīgais aerācijas process, jo nelielās notekūdeņu koncentrācijas dēļ 2-3 reizes gadā baktērijas izmirst.<sup>14</sup>

#### 1.2.4. Virszemes ūdeņu kvalitāte.

Pēc pieejamās informācijas<sup>15</sup>, no virszemes ūdeņu objektiem ūdeņu kvalitāte ir vērtēta Ziemeļsusējas upē - raksturota kā tīra līdz vāji piesārņotu (saprobitātes pakāpe 0-β (mezosaprobitāte 24%)).

#### 1.2.5. Sadzīves atkritumi

Sadzīves atkritumu savākšana un deponēšana Zasas pagastā tiek organizēta sadarbojoties ar Jēkabpils pilsētas komunālās saimniecības uzņēmumu. Atkritumu regulāri tiek savākti no pašvaldības iestādēm un mājām Zasas un Liepu ciematos, atbilstoši noslēgtajiem līgumiem. Līdz 2002.g. sākumam, atkritumi tika glabāti vietējā sadzīves atkritumu izgāztuvē "Sīpulāni" (bijušā smilts/grants karjerā, Zasa – Gerķēni ceļa labajā pusē, 1 km uz A no Zasas ciemata). Saskaņā ar vides aizsardzības prasībām, "Sīpulānu" teritorija pastāvīgas sadzīves atkritumu izgāztuves izveides vajadzībām nav piemērota un tās turpmākā izmantošana atkritumu deponēšanai ir pārtraukta. Izgāztuves teritorija (4.6 ha) ir daļēji sakārtota, nepieciešama teritorijas pilnīga rekultivācija.

#### 1.2.6. Bīstamie atkritumi un potenciālās riska teritorijas

Nelikvīdās lauksaimniecības ķimikālijas no pagasta teritorijas 1998.g. tika pārvietotas uz bīstamo atkritumu novietni Gardenē (izvesti 500 kg bīstamo atkritumu), kā rezultātā tika novērsta to potenciāli bīstama ietekme uz vidi.

Pagasta teritorijā bijušie kolhoza laika minerālmēslu noliktavu un glabātuvju objekti atzīmēti pagasta teritorijas perspektīvās izmantošana kartē rekultivējamo teritoriju statusā.

#### 1.2.7. Kapsētas

Pagastā atrodas divas darbojošās kapsētas.

**Zasas kapsēta.** Aizsargjoslas platums ir 300 m no kapsētas teritorijas ārējās malas, bet neatbilstoši tuvu - pie kapsētas dienvidaustrumu stūra (mazāk kā 50 m) atrodas viensēta. Tāpat, aizsardzības zonā atrodas otra viensēta – ziemeļaustrumos no kapsētas stūra. Kā viens no risinājumiem būtu rietumos no kapsētas esošā smilts karjera rekultivācija un kapsētas izmantošana rietumu malā.

<sup>13</sup> Tehniskie priekšlikumi kanalizācijas attīrīšanas ietaišu rekonstrukcijai Zasas pagastā, SIA "LAKALME", 2000.

<sup>14</sup> "Zasas pagasta ūdenssaimniecības situācijas analīze, rīcības programma un finansēšanas iespējas" Ziemeļsusējas baseina pašvaldību ūdenssaimniecības restrukturizācijas projekts, REC - reģionālais vides centrs centrālai un Austrumeiropai pārstāvēniecība Latvijā, 2001.g.

<sup>15</sup> "Latvijas mazo upju bioloģiskā kvalitāte", VARAM, WWF, 1998.

### **Staģu kapsēta.**

No kapsētas ārējās malas aptuveni 150 m attālumā atrodas 2 viensētas – Zemturi un Staģi. Abas viensētas atrodas hipsometriski zemāk nekā kapsēta un novietotas gruntsūdens plūsmas virzienā, īpaši Zemturi. Kā viens no iespējamiem ekoloģiskās situācijas uzlabošanas risinājumiem ir meliorācijas darbu veikšana kapsētas ziemeļu un austrumu pusē.

### **Dzīvnieku kapsētas vietas izvēle**

Līdz šim pagasta teritorijā nav izvēlēta kritušo dzīvnieku kapsēta. Viens no sākotnēji iecerētajiem perspektīvajiem laukumiem atrodas dienvidaustrumos no Veckalnu karjera. Tuvākās viensētas - Antuži un Veckalni atrodas pieļaujamā attālumā. Kā negatīvs faktors ir blakus esošā (dienvidos) pārmitrā ieplaka, kuras ūdeņi pie augstāka līmeņa savienojas (galvenokārt filtrācijas ceļā) ar Ziemeļsusēju. Galīgai vietas izvēlei nepieciešama teritorijas detālāka izpēte, vienlaicīgi izvērtējot vides prasībām atbilstošas slēgta tipa tilpnes izveides iespējas kritušo lopu pagaidu novietošanai tiešā lopu kautuves tuvumā.

**Perspektīvās izmantošanas priekšnosacījumi**

- “Sīpulānu” izgāztuves rekultivēšana atbilstoši RVP prasībām
- Dzeramā ūdens resursu aizsardzība: neizmantoto urbumu iekonservēšana, aizsargjoslu ievērošana (nožogojumu izveide, aizsargjoslu teritorijas sakārtošana atbilstoši aizsargjoslu prasībām un to ievērošanas kontrole), urbumu dokumentācijas sakārtošana (identifikācijas Nr, koordinātes, urbumu pasu sakārtošanas)
- Attīrīšanas iekārtu un kanalizācijas tīklu rekonstrukcija un modernizācija atbilstoši mūsdienu tehnoloģijām<sup>16</sup>
- Notekūdeņu attīrīšanas iekārtu aizsargjoslas noteikšana iežogotās teritorijas robežās, ievērošana; iebraucamā ceļa nodrošināšana.
- Smilts un grants ieguves karjeru legalizēšana
- Plānojot tālāko darbību bijušās ķimikāliju noliktavu objektu un to tuvākās apkārtnes teritorijā, ņemt vērā novietnes konstrukciju un izmantoto būvmateriālu iespējamo piesārņojumu. Katra objekta individuālās situācijas izvērtēšana atbilstoši “Piesārņoto un potenciāli piesārņoto vietu apzināšanas un reģistrācijas kārtība (MK noteikumi Nr.483)
- Dzīvnieku kapsētas vietas izvēle

**1.3. Īpaši aizsargājamas dabas teritorijas un objekti**

Zasas pagasta teritorijā valsts nozīmes īpaši aizsargājamās dabas teritorijas statuss ir noteikts **dzērvenāju liegumam Tīreļu (Akmeņkroga) purvs** 1074 ha platībā. Lieguma teritorijai raksturīgs samērā sauss augstā purva tips ar skrajām priedītēm un bērziem. Regulārs, salīdzinoši vecu grāvju tīklojums ik pēc 50 m purva teritorijā liecina par ļoti senām susināšanas darbībām. Purva putnu komplekss no ornitoloģiskā viedokļa vērtējams kā nabadzīgs<sup>17</sup>. Lieguma izveidošanas iemesli galvenokārt saistāmi ar salīdzinoši lielo purva teritorijas platību. Apdraudētība nav konstatēta. Purva teritorija ir VAS “Latvijas valsts meži” pārziņā. Individuālais lieguma aizsardzības un apsaimniekošanas plāns līdz šim nav izstrādāts<sup>18</sup>. Saskaņā ar projekta Emerald /Natura 2000 priekšlikumiem, Natura 2000 vietu robežu precizēšanas sakarā, esošā lieguma teritoriju D virzienā ir plānots paplašināt (skat. pielikumā plānoto robežu apraksts un shēma)<sup>19</sup>.

**No īpaši aizsargājamiem dabas pieminekļiem Zasas pagastā atrodami vairāki dižkoki:** trīs ozoli (divi no tiem Liepu ciematā (perimetrs 5m un 5, 2 m), ozols Mežgales mežn.26kv. (perimetrs 5.72m), priede “Silajuros” un liepa “Ģerķēnos”. Vietējas nozīmes dabas pieminekļu statuss piešķirts trīs ozoliem (Liepās, Mežgales mežn.26kv., un 30kv) bērzs ar 3 stumbriem (Mežgales mežn.27.kv). *Problēmas dižkoku saglabāšanā un aizsardzībā rada zemes reformas rezultātā izveidojusies situācija, kad privatizējot zemi, atsevišķi dižkoki (piemēram – Liepās) ir nonākuši atsevišķa zemes īpašnieka pārziņā, savukārt līgumi par dabas pieminekļa aizsardzību nav noslēgti.*

**Aizsargājamās mežu teritorijas.**

<sup>16</sup> Tehniskie priekšlikumi kanalizācijas attīrīšanas ietaišu rekonstrukcijai Zasas pagastā, SIA “LAKALME”, 2000.g.

<sup>17</sup> iespējams - sausuma apstākļu dēļ

<sup>18</sup> Daugavpils RVP informācija

<sup>19</sup> VARAM informācija, 14.06.2002.

Saskaņā ar VAS “Latvijas Valsts meži” Dienvidlatgales mežsaimniecības informāciju, aizsargājamās dabas teritorijas Zasas pagasta kopējā meža teritorijā sastāda aptuveni 9% jeb 355,1ha, t.sk. citu īpašnieku mežos 121ha, t.sk. izdalīti īpaši aizsargājami meža iecirkņi (krastu meži, medņu rieta meži, aizsargājami parku meži, kopumā 105,6ha platībā un aizsargājami meža biotopi 92,9ha platībā) (*skat. pielikuma aizsargājamo mežu iecirkņu saraksts*).

### **Zasas parks<sup>20</sup>**

Vietējās nozīmes ĪADT teritorija 23 ha platībā Zasas ciemata centrā abpus Zasas upītes krastiem, t.sk. ietverot Zasas dzirnavu dīķa kaskādes. Absolūtais augstums parka teritorijā svārstās 109 m v.j.l. līdz 119.6 m v.j. Parka teritorijā sastopami dažādi augšņu tipi (zemākajās daļās – purva augsnes, velēngleja augsnes, reljefa paaugstinājumos – podzolētās augsnes). Parka izveides pirmsākumi saistīti ar 19.gs.sākumu. Centrālā ēka parkā (pils) nav saglabājusies. Parka centrālā daļa gadu gaitā pārveidota. Reljefa, mitruma, augšņu daudzveidība ir bijis par pamatu tam, ka parkā pamatā ir izvēlēti un stādītas vietējās koku sugas, t.sk: melnalkšņi, purva bērzi, oši, ievas, apses, sausākās vietās – ozoli, kļavas, liepas. No lakstaugiem pārsvarā sugas, kas panes samērā lielu mitrumu, mīl ēnu un trūdvielām bagātās augsnes. Stādījumi izvietoti, veidojot ainavu tipa parku.

Parka kompozīcijai raksturīgas ainavu parka romantiskā novirziena iezīmes, kam pamatā bijusi ideja radīt apmeklētājā noteiktas, galvenokārt sentimentālas noskaņas.

Parkā saglabājušās vairākas liepu alejas, ozolu birzis/regulāri stādījumi, “Cukurkalniņš” ar lapenes vietu, vairāki tiltiņi pāri dīķiem. Dīķos izveidotas piecas saliņas ar brīvām krastu līnijām, kas rada fonu atsevišķām interesantām ainavām. Vietām skatu perspektīvas nobeidzas ārpus parka teritorijas. Parka veidošanā īpaša uzmanība veltīta kokaugu grupu kompozīcijām no vietējām koku sugām uz trūdainām augsnēm. Uz minerālaugsnēm saglabājušies atsevišķu eksotu eksemplāri (Melnā priede, Veimutu priede, zirgkastaņa, pelēkais riekstkoks), kā arī atsevišķu Sibīrijas balteglu grupas)

---

<sup>20</sup> “Zasas parka apzaļumošanas projekts”

**Perspektīvās izmantošanas priekšnosacījumi**

- *Lieguma teritorijas turpmākā izmantošana organizējama saskaņā ar vispārējiem dabas liegumu aizsardzību un apsaimniekošanu regulējošiem likumiem un normatīvajiem aktiem;*
- *Pienākumu un tiesību sakārtošana<sup>21</sup> starp zemes īpašniekiem, kuru zemēs atrodas īpaši aizsargājami dabas objekti (dižkoki) un vides aizsardzības institūcijām (RVP) un VZD, līgumu noslēgšana;*
- *Zasas parka turpmākās izmantošanas mērķu precizēšana; parka teritorijas aizsardzības un apsaimniekošanas plāna izstrāde; iebraukšanas Zasas parkā kontroles sistēmas izveide un ieviešana, atpūtas vietu labiekārtošana (tualetes, peldvieta, atkritumu konteineri u.tml. )*

**1.4. Īpaši aizsargājami kultūras pieminekļi.**

Saskaņā ar Valsts kultūras pieminekļu aizsardzības inspekcijas informāciju, Zasas pagasta teritorijā atrodas divi valsts nozīmes aizsargājami kultūras pieminekļi (Antūžu senkapi un Zasas luterāņu baznīca) un vairāk kā 20 vietējās nozīmes kultūrvēsturiski objekti (arhitektūras, mākslas u.c. objekti), pirmām kārtām - saistīti ar Zasas muižas apbūvi un Zasas luteriešu baznīcu (skat. tabula.nr.)

tabula Nr.4.  
Aizsargājami kultūras pieminekļi

N.p.k	Valsts aizsard z. Nr.	Pieminekļu vērtības grupa	Pieminekļu veids	Pieminekļu nosaukums	Pieminekļu atrašanās vieta
1.	981	valsts	arheoloģijas	Antūžu apmetne	pie "Antūžu" mājām
2.	6310	valsts	arhitektūras	Zasas luteriešu baznīca (1750.g.)	Zasa
3.	-	vietējā*	kultūrvēstures objekts	Zasas muižas centrs ar parku	Zasa
4.	-	vietējā*	arhitektūras	Vasaras māja (20 gs.sāk.)	Zasas muižas apbūve
5.	-	vietējā*	arhitektūras	Brūzis	Zasas muižas apbūve
6.	-	vietējā*	arhitektūras	Laidars	Zasas muižas apbūve
7.	-	vietējā*	arhitektūras	Parks	Zasas muižas apbūve
8.	-	vietējā*	arhitektūras	Savrupmāja (30.gadi)	Zasas muižas apbūve
9.	-	vietējā*	arhitektūras	Zasas vidusskola (30.gadi)	Zasa
10.	10656	vietējā*	arhitektūras	Durvju komplekts	"Bērzemniekos"
11.	10657	vietējā*	mākslas	Kamīns	"Bērzemniekos"
12.	10658	vietējā*	mākslas	Krāsns	"Bērzemniekos"
13.	10659	vietējā*	mākslas	Altārglezna "Kristus debesbraukšana"	Zasas luteriešu baznīca
14.	10660	vietējā*	mākslas	Altāris	Zasas luteriešu baznīca
15.	10661	vietējā*	mākslas	Durvju komplekts	Zasas luteriešu baznīca
16.	10662	vietējā*	mākslas	Kancele	Zasas luteriešu baznīca

<sup>21</sup> Zemes reformas gaitā nav noslēgti līgumi ar zemes īpašniekiem par dabas pieminekļu (dižkoku) aizsardzību un apsaimniekošanu

N.p.k	Valsts aizsard z. Nr.	Piemine kļu vērtības grupa	Pieminekļu veids	Pieminekļu nosaukums	Pieminekļu atrašanās vieta
17.	10663	vietējā*	kultūrvēstures	Slates Mežmuiža (Schlottenhof Forstei)	Liepās
18.	-	vietējā*	kultūrvēstures	1.pasaules karā kritušo vācu karavīru kapsēta	Staģu kapsēta
19.	-	vietējā*	kultūrvēstures	Zasas kapsēta	Zasas kapsēta
20.	-	vietējā*	kultūrvēstures	1.pasaules karā kritušo vācu karavīru kapsēta	Vecā Zasas kapsēta
21.	-	vietējā*	kultūrvēstures	Zasas dzirnavas	Zasa
22.	-	vietējā*	kultūrvēstures	bijusī Landzānu pusmuiža	“Landzāni”
23.	-	vietējā*	kultūrvēstures	piemiņas zīme 1919.g. kritušajiem partizāniem un terora upuriem	“Muceniekos”
24.	-	vietējā*	kultūrvēstures	bijusī Zasas dzelzceļa ēka	“Zasa”
25.	-	vietējā*	kultūrvēstures	Zasas muiža pusmuiža Vīlcānmuižā	“Vīlcānmuižas”

\* projektā iekļautie vietējās nozīmes pieminekļi, kuriem aizsargjosla teritorijas plānojumā netiek noteikta.

#### **Perspektīvās izmantošanas priekšnosacījumi:**

- *Pieminekļu aizsardzība un saglabāšana (saskaņā ar likumu “Par kultūras pieminekļu aizsardzību” (12.02.1992.);*
- *Zasas baznīcas un Antūžu senkapu individuālo pieminekļu aizsardzības zonu un to apsaimniekošanas režīma noteikšana,*
- *“Mežmuižas” Liepu ciematā iekļaušana valsts aizsargājama arhitektūras pieminekļu statusā*
- *Kultūrvēsturisko objektu iekļaušanai tūrisma apritē iespēju izvērtēšana; objektu apkārtnes sakārtošana, pieejamības uzlabošana, informatīvo zīmju izvietošana*
- *Kultūras pieminekļu īpašnieku, apsaimniekotāju un zemes īpašnieku informēšana, viņu pienākumu un tiesību precizēšana.*
- *Kultūrvēsturisko vērtību reklāma, propaganda (sabiedrības informēšana, izglītošana)*

## 1.5. Iedzīvotāji un apdzīvojuma struktūra.

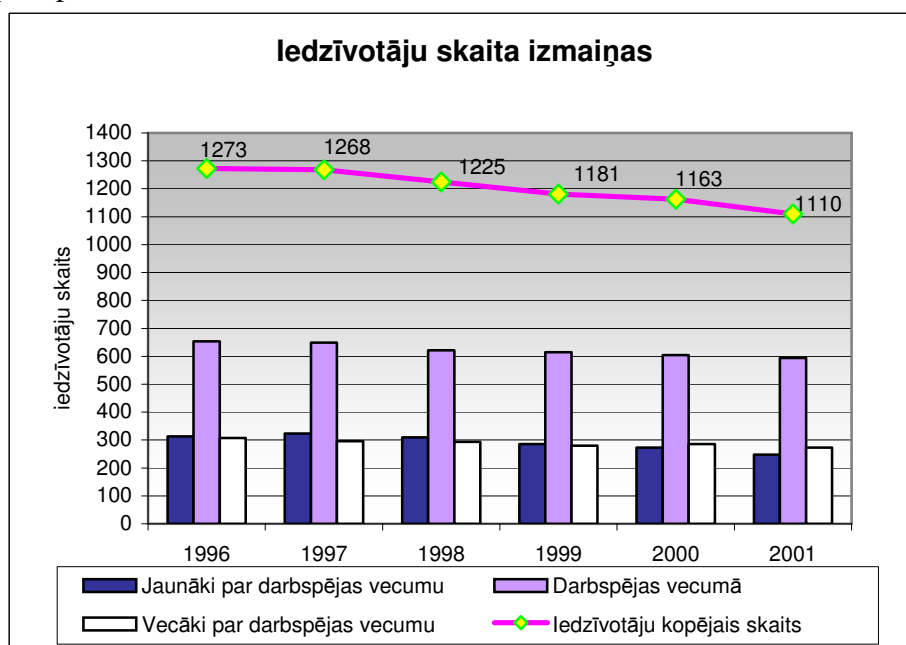
### 1.5.1. Demogrāfiskā situācija.

Uz 2001.gadā 1.janvāri Zasas pagastā dzīvoja 1100 iedzīvotāji, t.sk. vīrieši 558, sievietes 609. Iedzīvotāji darbības vecumā 611.

Vidējais apdzīvotības blīvums 10.3 cilvēki/km<sup>2</sup> un salīdzinoši Zasas pagasta teritorija ir blīvāk apdzīvota kā apkārtējās pašvaldības (Jēkabpils rajonā vidēji 9.6 iedz./km<sup>2</sup>).

Galvenās apdzīvotās vietas: Zasa (450 iedzīvotāji), Liepas (75), Akmeņāres (40), Bērzone (50). Pārējā teritorijai raksturīgs viensētu apdzīvojuma tips.

Iedzīvotāju dabiskās kustības rādītāji Zasas pagastā pēdējos gados vērtējami līdzīgi kā Latvijā kopumā: mirušo skaits pārsniedz dzimušo skaitu, t.sk. salīdzinot ar 90.gadu sākumu dzimušo skaits samazinājies vidēji trīs reizes (1991.g. – 22 dzimušie, 2000.g. – 7;) salīdzinoši mirušo skaits saglabājas līdzīgs. Migrācijas rādītāji negatīvi. Kopumā pēdējo piecu gadu laikā iedzīvotāju skaits samazinājies par aptuveni 8%.



Salīdzinot iedzīvotāju skaita izmaiņas pēdējos piecos gados, vērojama tendence samazināties, vidēji par 20 cilvēkiem gadā, kas ir pamatojams ar negatīvo dabisko pieaugumu, nelabvēlīgiem ekonomiskajiem apstākļiem u.tml.

Iepriekšminētie faktori liecina, ka turpmākos 10-20 gados iedzīvotāju skaits Zasas pagastā būtiski nepalielināsies. Kā pozitīva tendence tuvākajos gados, pirmām kārtām, būtu vērtējama iedzīvotāju skaita stabilizēšanās. Iedzīvotāju skaita pieaugums varētu būt saistīts ar to, ka Zasas pagastā ir salīdzinoši attīstīta infrastruktūra, labas izglītības iespējas, kultūras un sporta iespējas, kā arī labs ceļu segums uz rajona centru – Jēkabpili, līdz ar to iedzīvotāju skaita pieaugums nākotnē nav prognozējams kā ļoti dinamisks, taču pēc optimistiskā scenārija, varētu sasniegt +1% līdz +2% gadā<sup>22</sup>.

<sup>22</sup> "Zasas pagasta ūdenssaimniecības situācijas analīze, rīcības programma un finansēšanas iespējas" Ziemeļsusējas baseina pašvaldību ūdenssaimniecības restrukturizācijas projekts, REC - reģionālais vides centrs centrālāi un Austrumeiropai pārstāvēniecība Latvijā, 2001.g.



## 1.5.2. Galveno apdzīvoto vietu raksturojums

### Zasa

Vēsturiskais un tagadējais pagasta administratīvais centrs. 2002.gada sākumā dzīvoja 470 pastāvīgie iedzīvotājiem. Zasā koncentrēti lielākā daļa pagastā sabiedriskās nozīmes objektu un pakalpojumi (vidusskola, pagasta padome, bibliotēka, ambulance, aptieka, pasts, veikali, kafejnīcas, kultūras nams, centralizēts ūdensapgādes un kanalizācijas nodrošinājums, siltumapgāde), izglītības, kultūras un sporta aktivitātes, salīdzinoši pieejamāks sabiedriskais transports, kas vērtējama kā būtiska priekšrocība salīdzinot ar citām apdzīvotajām vietām pagastā Zasas pagastā.

### Galveno funkcionālo zonu raksturojums<sup>23</sup>

Mazstāvu dzīvojamās apbūves teritorijas	<p>Vienģimeņu mājās ir izvietotas ciemata Z, ZR daļā, gar Zaļo ielu un pie Zasas – Vandānu ceļa, veidojot mazstāvu apbūves grupas. Lielākā daļa vienģimeņu dzīvojamo māju (19) ir pieslēgtas centralizētās ūdensapgādes un kanalizācijas tīkliem.</p> <p><i>Perspektīvā ir iespēja šīs teritorijas paplašināt, noslēdzot iesāktās apbūves zonas līdz ciema robežai (gar Zaļo ielu vecās pagastmājas virzienā, u.c.)</i></p>
Daudzdzīvokļu dzīvojamās apbūves teritorijas	<p>Sila, Zaļās un Lauku ielas apbūve veido daudzdzīvokļu apbūves zonu ar saviem iekšpagalmiem saimnieciskām vajadzībām. Daudzdzīvokļu mājās dzīvo lielākais īpatsvars Zasas ciemata iedzīvotāju. Komunālos pakalpojumu saņem 11 daudzdzīvokļu māju iedzīvotāji (136 dzīvokļi, 266 iedzīvotāji)..</p> <p><i>Turpmākā šo teritoriju attīstība saistāma labiekārtošanas pasākumiem, pirmām kārtām risinot Lauku ielas saimniecisko objektu (šķūniši, kūtis, mazdārziņi) sakārtošanas jautājumus. Brīvās dzīvojamās platības (pašvaldības pārziņā esošā vien 18 dzīvokļu māja) turpmākās izmantošanas iespējas saistītas ar dienesta viesnīcas izveidi.</i></p>
Sabiedriskas nozīmes iestāžu apbūves teritorijas	<p>Sabiedrisko iestāžu apbūves teritorijās ietilpst tādi objekti, kā: pagastmāja, kultūras nams, ambulance, aptieka, pasts, baznīca, Zasas vidusskola, stadions, veikali u.c. apkalpes objekti. Objekti daļēji atrodas Zasas parka teritorijā vai tiešā tā tuvumā.</p> <p><i>Sabiedrisko iestāžu apbūves teritoriju paplašināšana saistāma ar sporta kompleksa izbūves vietas izvēli (blakus stadionam), Biržu – Ilūkstes un pagriezienu uz Zasas centru krustojuma apkārtnes attīstību (DUS u.c. ar transportapkalpi saistītu objektu izveidi).</i></p>
Dabas un apzaļumotās teritorijas.	<p>Vēsturiski veidojoties pagasta centram, šī zona ir saglabājusies un koncentrējusies ciemata centrālajā daļā, veiksmīgi veidojot saikni starp blīvas apbūves zonām un pārējo pagasta teritoriju.</p> <p><i>Turpmākā izmantošana saistāma ar vēsturiski izveidojušās vides un ainavas saglabāšanu. Zasas parkam piegulošo teritoriju (autobusu pieturvietas apkārtnē, ābeļdārzs, bijušās naftas bāzes teritorija, kultūras nama apkārtnē) attīstību saskaņā ar parka izmantošanas mērķiem.</i></p>
Komunālo,	Pagasta centrā šajās teritorijās ietilpst lielākās saimniecības ēkas (kūtis,

<sup>23</sup> Zasas pagasta teritorijas plānojuma 1.redakcija. Esošā izmantošana, SIA "Saimnieks serviss" arhitektu birojs "Ķīpsala", 1999.g.

ražošanas un noliktavu objektu teritorijas.	garāžas, noliktavas), katlu māja un ražošanas objekti Sila ielas apkārtnē.  <i>Esošo objektu tālākā attīstība vai jaunu objektu izveide saistāma ar esošajām teritorijām, ciemata robežās tās nepaplašinot.</i>
L/s teritorijas, dārzi un mazdārziņi un neizmantotās teritorijas.	Teritoriju galvenais izmantošanas veids ir augkopība, dārzkopība, lopkopība u.tml., t.sk. nelielas neizmantotās teritorijas.

No ainaviskā viedokļa<sup>24</sup> ciemata teritorijā kā nozīmīgākā atzīmējama centrālā daļa: dabiska reljefa un cilvēku veidotā Zasas parka kultūrvēsturiskā vide (Zasas upes ieleja no galvenā iebraucamā ceļa līdz dzirnavām, ar kreisā krasta dīķu sistēmu un ZA gravu) ar esošo sabiedrisko apbūvi priekšparka zonā (skola, vecais doktorāts, aptieka, pagasta ēka, kultūras nams, Stukuļa īpašuma ēkas).

### ***Perspektīvās attīstības priekšnosacījumi***

- *Zasas ciemata attīstība novada administratīvā centra izveides kontekstā;*
- *Zasas un Liepu ciematu robežu definēšana, detālo plānojumu izstrāde;*
- *Apbūves un teritorijas labiekārtošanas nosacījumu definēšana (apbūves noteikumu izstrāde).*

### ***Galvenie jautājumi Zasas ciemata detālo plānojuma izstrādes ietvaros:***

- *Sporta kompleksa izbūves vietas izvēle;*
- *Vecās ambulances ēkas turpmākās izmantošanas izvērtēšana (nojaukt vai rekonstruēt mūzikas un mākslas skolas izveides vajadzībām);*
- *Parka statusa, konkrētie izmantošanas mērķu definēšana, apsaimniekošana un pārvaldes plāna izstrāde; teritorijas turpmākās labiekārtošanu jautājumi (pievadceļi, peldvietas statuss, pludmales labiekārtošanas (bērnu spēļu laukums, laipas u.tml); atpūtas vietas, telšu vieta/-s, automašīnu novietošana).*
- *Transporta kustības drošības pasākumi Zasas ciematā: “guļošā policista” izbūvēšana pie vecās aptiekas/dzirnavām un pirms stadiona. Kravu transporta kustības un novietošanas ierobežošana. Auto stāvvietu jautājums.*
- *Piemīņas vietas izvēle un vietas izveides koncepcijas izstrāde;*
- *Ceļu un ielu statusa, profilu precizēšana*

**Liepas** - apdzīvota vieta 6 km attālumā no Zasas centra Ilūkstes virzienā. Apdzīvotās vietas izveides pirmsākumi saistāmi ar 19.gs. pirmo pusi, tagadējā Liepu ciema apkārtnē esot vienai no iecienītākajām medību vietām, muižkunga vajadzībām atpūtai tikusi izbūvēta Mežmuiža (t.sk. pārvaldnieka māja, šķūnis, ierēdņu māju, stalli, suņu māja, lielais šķūnis, čiekuru kaltētava), ierīkoti parka stādījumi. Lielākā daļa muižas lauku ēku un parka stādījumi (t.sk. 3 dižkoki) ir saglabājušies līdz mūsdienām. 60. – 80.gados Liepu ciems attīstījās kā Slatē mežniecības MRS ciemats, uzbūvējot vairākas daudzdzīvokļu, viengimeņu un divgimeņu dzīvojamās mājas. Muižas pārvaldnieka mājā izvietots Slatē mežniecības kantora telpas.

Līdz ar reformām valsts mežu apsaimniekošanas jomā, Slatē MRS darbība restrukturizēta un darba vietu skaits samazinājies no savulaik vairāk kā 70 darba vietām līdz dažu biroja darbinieku skaitam, līdz ar to ciemata darbspējīgo iedzīvotāju kontingentu lielākoties sastāda bezdarbnieki. Nespējot atrast darbu citās sfērās, daļa ir ieslīguši depresijā, kas izpaužas alkohola lietošanā u.tml.

<sup>24</sup> “Projekta priekšlikumi Zasas pagasta ainavas veidošanai”, Inese Grundule, 1996.g.

Pakalpojumu pieejamības ziņā, Liepu ciema iedzīvotājiem nodrošināta centralizēta dzeramā ūdens padeve (organizē PU "Jauda", pakalpojumu izmanto 9 vairākdzīvokļu mājās (29 dzīvokļi (59 iedzīvotāji)), 5 viengimeņu mājās (15 iedzīvotāji). Notekūdeņu un kanalizācijas ūdeņu novadīšanai tiek izmantotas nosēdakas. Apkure tiek organizēta individuāli. No sabiedriskas nozīmes objektiem ciemata teritorijā atrodas pasts, bibliotēka, VAS "Latvijas valsts meži" Slates mežniecības iecirknis un Meža muzejs, uzņēmuma "Latsin" birojs, bērnudārza ēka<sup>25</sup>.

Zemes reformas rezultātā lielākā ciemata teritorija atrodas VAS "Latvijas valsts meži" pārziņā. Ceļu neesamība Zasas pašvaldības pārziņā būtiski kavē to segumu uzlabošanu Daudzdzīvokļu dzīvojamās mājas nav privatizētas un praktiski ir bezsaimnieka statusā.

Liepu ciema transportģeogrāfiskais stāvoklis (Biržu – Ilūkstes autoceļa malā, 6 km attālums no Zasas, 7km attālums līdz nākamajai apdzīvotai vietai (Slatei Rubenes pagastā ciemā) salīdzinoši ar citām Zasas pagasta apdzīvotajām vietām (Bērzone, Ģerķēni) ir vērtējama kā priekšrocība, taču tās praktiskā izmantošana prognozējama tikai līdz ar Biržu – Ilūkstes autoceļa noasfaltēšanu.

---

<sup>25</sup> ņemot vērā pirmsskolas vecuma bērnu nepietiekamo skaitu, bērnudārza darbība kopš 2002.g janvāra ir pārtraukta

**Perspektīvās izmantošanas priekšnosacījumi**

- Zemes īpašumu jautājumu precizēšana (VAS “Latvijas valsts meži”, fiziskās personas, pašvaldība);
- Ceļu un ielu statusa precizēšana, pārņemšana Zasas pašvaldības pārziņā;
- Sabiedrisko teritoriju sakoptības turpmākā nodrošināšana<sup>26</sup> (atbildības precizēšana starp VAS “Latvijas valsts meži” un Zasas pašvaldību);
- Pakalpojumu sfēras, vieglās rūpniecības ražošanas uzņēmuma vai sabiedriskas nozīmes objekta izveides iespējas bijušā bērnodārza telpās (plašas un labā stāvoklī esošas telpas (apkure, t.sk. apsildāmās grīdas, ūdensapgāde, iekopta apkārtnē);
- Meža muzeja turpmākā attīstība (īpašnieka/apsaimniekotāja precizēšana, u.c.)

**Bērzone** - apdzīvota vieta 8 km attālumā no Zasas centra. Dzīvo ~ 50 iedzīvotāji. Apdzīvota vieta bez sabiedriskas nozīmes objektiem. Apdzīvotās vietas apbūves iezīmes raksturo vairākas “Līvānu” tipa viengimeņu mājas, viena daudzdzīvokļu māja. No pakalpojumiem Bērzaunes iedzīvotājiem pieejama centralizēta dzeramā ūdens apgāde.

**Akmeņāres** – apdzīvota vieta 5 km attālumā no Zasas, dzīvo ~50 iedzīvotāji. Centralizēti tiek nodrošināts dzeramais ūdens (kopējs urbums un ūdens tornis ar Liepu ciematu). Līdz 1972.g. pastāvēt šaursliežu dzelzceļam, Akmeņārēs darbojās MRS krautuve. No kolektīvās saimniekošanas laikiem saglabājušās plašas darbnīcu telpas – tagad apsaimnieko uzņēmums “Latsin”, darbojas neliels kokapstrādes uzņēmums.

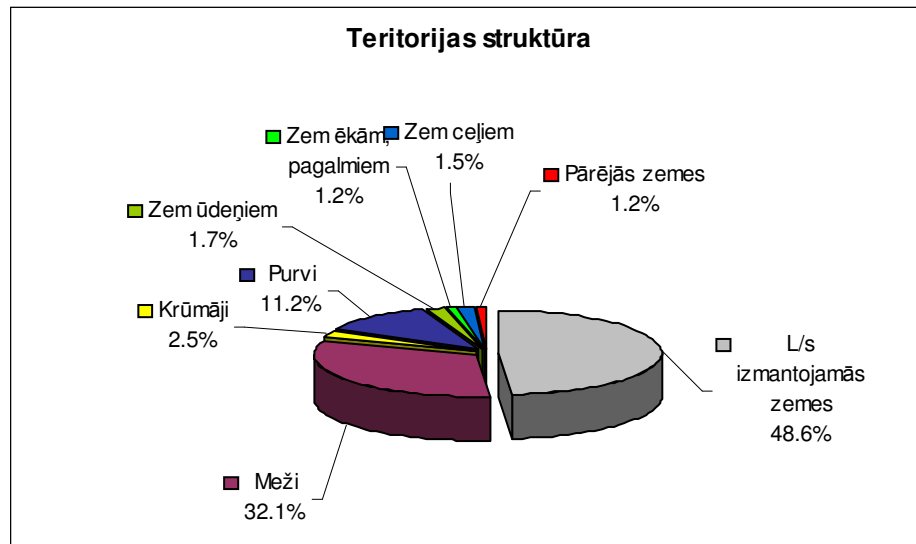
**Gerķēni** – apdzīvota vieta 9 km attālumā no Zasas Dignājas virzienā, dzīvo 22 iedzīvotāji, vēsturiski veidojusies skrajciema tipa apdzīvota vieta, bez kopīgām komunikācijām.

*Bērzones, Akmeņāru un Gerķēnu apdzīvoto vietu turpmākā attīstība prognozējas esošajās apdzīvotās vietas robežās, bez īpašām izmaiņām komunikāciju attīstības un pakalpojumu pieejamības ziņā.*

**1.6. Teritorijas struktūra un izmantošana.****1.6.1. Teritorijas struktūra**

Zasas pagasta teritorijas struktūru veido lauksaimniecībā izmantojamās zemes (45572 ha), meži (3674 ha), purvi 1282 ha. Salīdzinoši nelielas teritorijas aizņem krūmāji 281ha, zem ūdeņiem 197ha, zem ēkām un pagalmiem 136 ha, zem ceļiem 176 ha, pārējās zemes 142 ha.

<sup>26</sup> līdz šim teritorijas kārtību uzturēja MRS, darbojās bērnodārzs – risks, ka tagad to vairs nedarīs neviens,



### 1.6.2. Īpašumu struktūra

Lielākais teritorijas īpatsvars Zasas pagastā tiek izmantots lauksaimniecības un mežsaimniecības mērķiem: saskaņā ar VZD 2001.gada bilanci, kopējais īpašumu un lietojumu skaits Zasas pagasta teritorijā 491, no tiem lauksaimniecības mērķiem tiek izmantoti 377 zemes īpašumi un lietojumi (7708ha), mežsaimniecības vajadzībām - 19 zemes (3567.3ha). No apbūves teritorijām lielāko īpatsvaru aizņem satiksmes infrastruktūras objektu apbūves teritorijas 112ha platībā (50 nogabali), daudzdzīvokļu māju apbūves teritorijas 8.5 ha (24 nogabali), sabiedriskas nozīmes objektu apbūves teritorijas 29.6ha (8 nogabali), t.sk. Zasas parks 23ha, vienģimeņu un divģimeņu dzīvojamās apbūves teritorijas 3.4ha (3 nogabali), rūpniecisko objektu apbūves mērķiem - 0.5ha (1 nogabals (PU "Jauda" katlu māja), inženiertehniskās apgādes tīklu un objektu uzturēšanas vajadzībām 3.5 ha (6 nogabali, t.sk. NAI Zasas ciematā), darījumu iestāžu apbūves teritorijas 0.1 ha (1 nogabals (veikals Zasas ciematā)).

Saistībā ar zemes reformu, lauksaimniecības dekollektivizāciju un zemes īpašuma tiesību atjaunošanu bijušajiem zemes īpašniekiem un to mantiniekiem, lielākais teritorijas īpatsvars Zasas pagastā ir fizisko personu apsaimniekošanā: kopā 7080,8ha (304 zemes īpašumi un lietojumi, t.i. ir 62 % Zasas pagasta teritorijas). Salīdzinoši pašvaldības lietojumos un īpašumos ir 706 ha teritorijas (115 nogabali), juridisko personu (uzņēmumu un uzņēmēj sabiedrību) apsaimniekošanā 74 ha teritorijas (8 zemju nogabali), valsts pārvaldes institūciju īpašumi un lietojumi 3420.8ha (29 nogabali), brīvās valsts zemes 166 ha.

No kopējā īpašumu lietojumu skaita īpašumtiesības Zemesgrāmatā reģistrēti 274<sup>27</sup> īpašumi (kopējā platība 6220.3 ha), t.i. 55% Zasas pagasta teritorijas.

<sup>27</sup> 2002.g. sākumā

### 1.6.3. Zemju tirgus aktivitātes un zemju vērtību zonējums<sup>28</sup>

Laika posmā no 1997.-2001.gadam zemju tirgus aktivitātes Zasas pagastā raksturo sekojošu darījumu skaits: 3 darījumi ar zemi, 4 darījumi ar būvēm, 5 darījumi ar zemi un būvēm, 7 darījumi ar telpām (salīdzinoši visā Jēkabpils rajonā šajā laika posmā fiksēti 827 tirgus darījumi, t.sk. darījumi pamatā notiek piepilsētas pagastos). Fiksētajos darījumos summas svārstās no 0.03 – 0.25Ls m<sup>2</sup>.

Nemot vērā informāciju par nekustamā īpašuma tirgus datiem pagastā, blakus pagastā un rajonā kopumā, pagasta atrašanās vietu, ekonomisko situāciju, kā arī zemes bāzes vērtību salīdzināšanu starp Jēkabpils un Aizkraukles rajoniem, Zasas pagastā tiek izdalīta viena – zemākās zemes vērtību zona:

- viengīmeņu un divgīmeņu dzīvojamo māju apbūvei t.i. 0.05 Ls/m<sup>2</sup> (par platību, kas pārsniedz standartplatību (2000m<sup>2</sup>) - 0.021Ls/m<sup>2</sup>),
- līdži – par daudzdzīvokļu, darījuma iestāžu un rūpniecības objektu apbūvei<sup>29</sup> izmantojamām zemēm,
- sabiedriskas nozīmes objektu zemes bāzes vērtība standartplatībām (10 000m<sup>2</sup>) 0.03Ls/m<sup>2</sup>, virs tām – 0.021 Ls/m<sup>2</sup>.
- lauksaimniecības zemes tiek pielīdzinātas vidējai vērtībai rajonā un tā ir 0.02Ls/m<sup>2</sup>.

### 1.6.4. Pašvaldības zemju īpašumu un lietojumu raksturojums.

Zasas pašvaldības pārziņā ir 706ha zemju, t.sk. 133ha mežsaimniecības vajadzībām, 362 ha lauksaimniecībā izmantojamās zeme, 78 ha infrastruktūras objektiem aizņemtās teritorijas (skat pielikumā tabula pašvaldības lietojumu un īpašumu saraksts).

Kā nozīmīgākās pašvaldības pārziņā esošās teritorijas vērtējamas Zasas parks (23 ha platībā, t.sk. vidusskolas teritorija), teritorijas Zasas ciemā (sporta laukums, ābeļdārzs, kultūras nams un tā apkārtnē u.c.), lauksaimniecībā izmantojamās zemes (t.sk. ietverot dolomīta iegulu izplatības teritorijas pagasta Z daļā), lauksaimniecībā izmantojamās zemes pie Zasas ciemata, “Vecalnu” karjers, “Sīpulāni” (bijusī sadzīves atkritumu izgāztuves teritorija), pašvaldības ceļi un ielas, mežu teritorija, Zasas un Staģu kapsētas.

*Teritoriju perspektīvā izmantošana plānota pamatā atbilstoši esošajam zemes lietojuma veidam un lietojuma mērķiem un pašvaldības pārziņā esošo teritoriju nodrošinājums saistībā ar pašvaldības funkciju veikšanu kopumā vērtējams kā optimāls, izņemot ceļu/ielu situāciju Liepu ciematā (skat. sadaļu apdzīvoto vietu raksturojums).*

<sup>28</sup> Zasas pagasta lauku apbūves zemes vērtību zonējuma apraksts, VZD Vidusdaugavas reģionālā nodaļa, 2002.gads

<sup>29</sup> standartplatība 10 000m<sup>2</sup>, virs tās – 0.021 Ls/m<sup>2</sup>

**Pašvaldības mežu raksturojums.**

Kopējā meža zemju platība, kas juridiski Zasas pagasta padomes īpašumā, ir 189,8ha. Meža platības sastāda 173ha, bet parējos 16,8 ha - lauces.

5.tab.

Meža un meža zemju sadalījums pēc platības pa objektiem

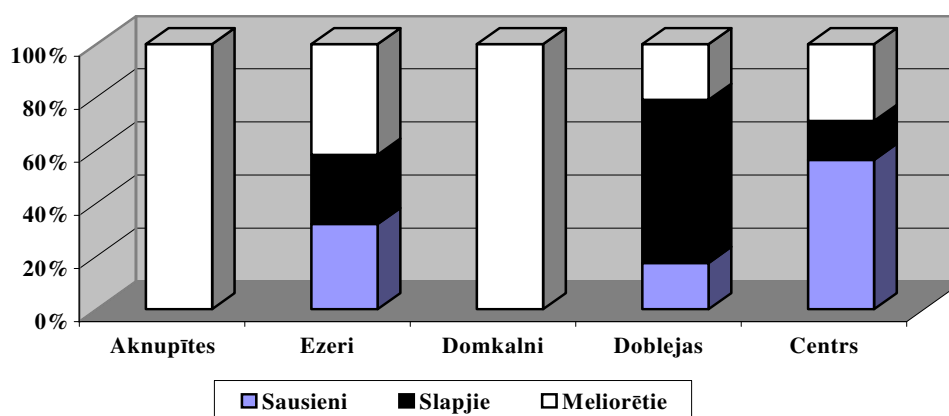
Mežs		Meža zemes	
Objekts	Platība	Objekts	Platība
“Centrs”	40,1	“Centrs”	40,1
“Aknupītes”	19,7	“Aknupītes”	32,7
“Ezeri”	32,6	“Ezeri”	32,6
“Domkalni”	31,9	“Domkalni”	35,1
“Doblejas”	48,7	“Doblejas”	49,3
<b>Kopā</b>	<b>173ha</b>	<b>Kopā</b>	<b>189,8ha</b>

Pēc pašreizējās meža apsaimniekošanas reglamentējošās likumdošanas bāzes, aplūkotā teritorijā nav aizsargājamās dabas teritorijas. Kailcirtes ierobežojums ir Ļūļu ezera (objektā “Ezeri”) un Zasas upes (objektā “Centrs”) aizsargjoslā (MK noteikumi Nr189 “Dabas aizsardzības noteikumi meža apsaimniekošanā”).

Pēc augšanas apstākļu rindu sadalījuma vislielāko īpatsvaru visā īpašumā kopumā sastāda meliorētie meži (āreņi un kūdreņi) - 50% jeb 87ha, kas norāda par relatīvi labām meža apsaimniekošanas iespējām, taču lai nodrošinātu ilgstoši šādas apsaimniekošanas iespējas nepieciešami kapitālieguldījumi meliorācijas sistēmu uzturēšanā un atjaunošanā.

Sausieņu meži - meži, kas aug uz normāla mitruma minerālaugsnēm sastāda tikai 24% jeb 41,6 ha. Slapjaini un purvaini meži apsaimniekojamā platībā sastāda 26% jeb 44,4ha. Šajās meža platībās saimniecisko funkciju veikšana ir apgrūtināta un galvenokārt sezonāla rakstura.

1.att. Meža sadalījums pa augšanas apstākļu tipu rindām un objektiem



Visbiežāk sastopamā valdošā koku suga mežaudzēs apsaimniekojamā teritorijā ir bērzs, kas pēc platības sastāda 54% jeb 92,1ha.

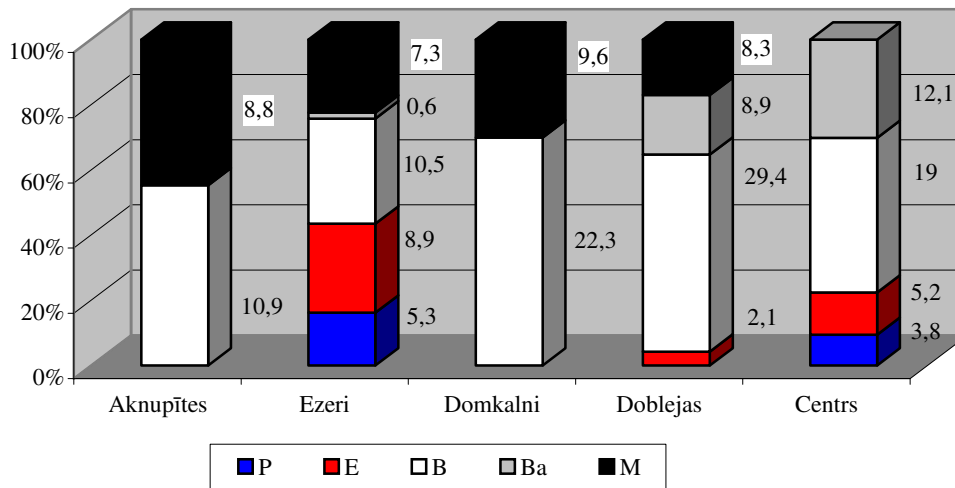
Nākamās biežāk sastopamās valdošās koku sugas ir melnalksnis un baltalksnis, kas savukārt pēc platības attiecīgi sastāda 20% jeb 34ha un 12% jeb 21,6ha.

Atlikušā platībā sastopamas egļu un priežu mežaudzes attiecīgi no kopējās platības aizņemot 9% jeb 16,2ha un 5% jeb 9,1ha.

Skuju koku mežaudzes pēc platības sastāda 14% jeb 25.3ha, bet lapu koku -86% jeb 147,7ha.

Pēc valdošo koku sugu īpatsvara redzams, ka galvenokārt mežaudzes ir dabiski izveidojušās, apmežojoties lauksaimniecības zemēm. Šādu mežaudžu tālāka nekopšana no ekonomiskā viedokļa ir neefektīva zemes izlietošana, vērtējot no iegūstamās krājas un koksnes kvalitātes nākotnē.

2.att. Mežaudžu sadalījums pa objektiem pēc platības



/2.attēlā izmantotie apzīmējumi: P-priede, E-egle, B-bērzs, Ba-baltalksnis, M-melnalksnis/

Apsaimniekojamā teritorijā ekspluatējamās ar mežu apklātās zemju platībās ir vērojama neviendabīga mežaudžu vecuma struktūra.

Bērzu mežaudžu lielākais īpatsvars koncentrējas vidēja vecuma grupā (31-50gadu vecas mežaudzes sastāda 79% jeb 68,2ha), tai pašā laikā jaunaudžu vecuma grupā (līdz 20gadiem) ir tikai 2 ha bērza mežaudžu. Pieaugušas mežaudzes, kas sasniegušas ciršanas vecumu, ir 7,5ha platībā (objektos "Ezeri", "Doblejas", "Centrs"). Bērza mežaudžu vecuma struktūra norāda, ka nepārtraukti liels būs šīs sugas koksnes ieguves apjoms kopšanas cirtēs, un tuvākā nākotnē (pēc 20gadiem) tas strauji pieaugs uz galvenās cirtes rēķina. Turpretī tālākā nākotnē veidosies diametrāli pretēja situācija - bērza koksnes ieguve strauji samazināsies, jaunaudžu trūkuma dēļ.



6. tab.

## Bērza mežaudžu vecuma struktūra

	10gadi	20gadi	30gadi	40gadi	50gadi	60gadi	70gadi	80gadi	80gadi un vairāk
Aknupītes			2,7ha		8,6ha				
Ezeri					1,8ha	6,0ha		0,9ha	1,8ha
Domkalni		2,0ha		13,9ha	6,4ha				
Doblejas				22,8ha	4,1ha			2,5ha	
Centrs				3,9ha	6,7ha		0,8ha	1,5ha	

Līdzīgi kā bērzu mežaudžu sadalījums vecuma grupās ir arī melnalkšņu sadalījums. Melnalkšņu mežaudžu lielākais īpatsvars koncentrējas vidējā vecuma grupā (31-50 gadu vecas mežaudzes sastāda 68% jeb 20,3ha). Jaunaudžu vecuma grupā ir 1,1ha mežaudžu. Pieaugušas mežaudzes, kas sasniegušas ciršanas vecumu, ir 10,2ha platībā (*objektos "Ezeri", "Doblejas"*) Melnalkšņa mežaudžu vecuma struktūra norāda, ka liels būs šīs sugas koksnes ieguves apjoms kopšanas cirtēs, un tas pakāpeniski nākotnē (pēc 20gadiem) tas strauji pieaugs uz galvenās cirtes rēķina. Tāpat kā bērza mežaudzēs tālākā nākotnē prognozējams melnalkšņa koksnes deficīts.

7.tab.

## Melnalkšņa mežaudžu vecuma struktūra

	10 gadi	20gadi	30gadi	40gadi	50gadi	60gadi	70gadi	80gadi	80gadi un vairāk
Aknupītes					8,4ha				
Ezeri								2,0ha	5,3ha
Domkalni				8,5ha	1,1ha				
Doblejas	1,1ha			2,3ha		2,0ha	2,9ha		

Baltalkšņu mežaudžu lielākais īpatsvars koncentrējas vecuma grupā, kas no ekonomiskās efektivitātes viedokļa ir tuvu vai pat optimālākā koksnes ieguvei. Pēc pašreizējās normatīvās bāzes baltalkšņu mežaudzēm nav noteikta ciršanas vecuma robeža, kas ļauj apsaimniekojamā teritorijā pakļaut šīs sugas koksnes ieguvei, visus 19,9ha (*objektos "Ezeri", "Doblejas", "Centrs"*), ja tas no ekonomiskā viedokļa atbilst iegūstamo sortimentu dimensiju prasībām un projektētās mežaudzes atjaunošanas koku sugas kritērijiem.

8. tab.

## Baltalkšņa mežaudžu vecuma struktūra

	10 gadi	20gadi	30gadi	40gadi un vairāk
Ezeri				0,6ha
Doblejas			3,9ha	5,0ha
Centrs	1,2ha			9,2ha

Skuju koku mežaudzes sastāda 25,3ha. Egļu mežaudzes galvenokārt koncentrējas jaunaudžu vecuma grupā (6-30gadus vecas mežaudzes ir 11,7 ha platībā). Ciršanas vecumu sasniegusi audze ir 3,9ha platībā (*objektā "Ezeri"*).

Savukārt ciršanas vecumu sasniegušās priežu audzes ir 2,0 ha platībā (*objektā "Ezeri"*). Pārējās priedes mežaudzes 7,1 ha platībā atrodas vidējā vecuma grupā.

Skuju koku koksnes ieguves īpatsvars nākotnē tālākā nākotnē pakāpeniski pieaugs gan uz kopšanas, gan galvenās cirtes rēķina.

9.tab. Priedes un egles mežaudžu vecuma struktūra

	10 gadi	20gadi	30gadi	40gadi	50gadi	60gadi	70gadi	80gadi	90gadi	100gadi un vairāk

Ezeri	3,5ha E	0,9ha E		0,6ha E		3,3ha P			3,9ha E	2ha P
Doblejas	2,1ha E									
Centrs		1,1ha E	4,1ha E	0,3ha P				3,5ha P		

Kopējai iegūstamais koksnes apjoms galvenā cirtē 8775m<sup>3</sup> (skat. 1.pielikumu). Galvenā cirte plānojama tuvāko 5gadu laikā 41,0ha platībā. Vislielāko īpatsvaru sastāda baltalksnis, bērzs un melnalksnis.

10.tab.

Plānojamā galvenā cirte 5 gadu periodā

	Priede	Egle	Bērzs	Baltalksnis	Melnalksnis	
Aknupītes						
Ezeri	2,0ha	3,9ha	4,7ha	0,6ha	5,3ha	
Domkalni						
Doblejas			2,5ha	8,9ha	2,9ha	
Centrs			1,9ha	8,3ha		
Kopā	2,0ha	3,9ha	9,1ha	17,8ha	8,2ha	<b>41,0ha</b>

Krājas kopšanas cirtes plānojamas veikt 85,1 ha platībā (skat.1.pielikumu). Krājas kopšanas cirtes galvenokārt plānojamas bērza mežaudzēs.

11.tab.

Krājas kopšanas cirtes 5.gadu periodā

	Priede	Egle	Bērzs	Melalksnis	
Aknupītes			7,8ha	5,0ha	
Ezeri		0,6ha	7,8ha		
Domkalni			15ha	9,6ha	
Doblejas			26,9ha		
Centrs	3,5ha		8,9ha		
Kopā	3,5ha	0,6ha	66,4ha	14,6ha	85,1ha

**Pašvaldības mežu resursu perspektīvās izmantošanas priekšnosacījumi**

- Pašvaldības pārziņā un īpašumā esošajās mežu platībās nav teritoriju ar īpaši aizsargājamās dabas teritorijas statusu. Kailcirtes ierobežojums ir Ļūļu ezera (objektā "Ezeri") un Zasas upes (objektā "Centrs") aizsargjoslās.
- Aptuveni 70% meža platību (meliorētie un slapjie meži) saimniecisko funkciju veikšana ir apgrūtināta un galvenokārt sezonāla rakstura.
- Skuju koku mežaudzes pēc platības sastāda 14% jeb 25.3ha, bet lapu koku -86% jeb 147,7ha. Vislielāko īpatsvaru sastāda bērza, melnalkšņa un baltalkšņa mežaudzes.
- Galvenokārt visas mežaudzes, izņemot baltalkšņa un egles mežaudzes, koncentrējas vidēja vecuma grupā.
- Galvenā cirte plānojama tuvāko 5 gadu laikā 41ha platībā ar aptuvenu izcērtāmo krāju 8700m<sup>3</sup>. Kopšanas cirte veicama 85,1ha platībā.
- Gan galvenā cirtes, gan kopšanas cirtes galvenokārt koncentrējas lapu koku mežaudzēs. Galvenā cirtē tikai 14% pēc platības koksnes resursu ieguve ir veicama skuju koku mežaudzēs un kopšanas cirtē nepilnos 5%.
- Galvenā cirtē koksnes resursu ieguve šobrīd ir plānojama objektos "Ezeri", "Doblejas", "Centrs". Krājas kopšanas cirtes veicamas visos objektos, taču vislielāko īpatsvaru sastāda "Doblejas" un "Domkalni", attiecīgi 32% un 29%.

**1.3. Infrastruktūra****1.3.1. Ceļi**

Galvenie ceļi pagasta teritorijā ir ZR – DA virzienā šķērsojošais 4.tehniskās kategorijas valsts autoceļš Ilūkste - Bebrene - Birži (P72) un 5.tehniskās kategorijas valsts autoceļš Zasa – Vandāni (V 824). Līdzīgi, kā citās Daugavas kreisā krasta teritorijās, asfaltēto ceļu īpatsvars ir niecīgs. Valsts autoceļu kopējais garums 14 km, no tiem ar asfaltbetona segumu klāti 3km. Pagasta pārziņā ir 74.4 km ceļu, 2.9 km ielas un ceļi ar cieta segumu. Pagastu ciematu centri asfaltēti 2.9km garumā.

2001.gadā veikta pašvaldības ceļu inventarizācija (skat pielikumā tabulu "Pašvaldības ceļi un ielas"), kas vērtējams kā pamats turpmākai pašvaldības ceļu reģistra pilnveidošanai (ceļu tehnisko stāvokļa regulāra fiksēšana, definējot nepieciešamos uzturēšanas un rekonstrukcijas pasākumus, to veikšanas termiņus un nepieciešamo finansējumu, darbu izpildi).

**Perspektīvās izmantošanas priekšnosacījumi**

- *Saskaņa ar LAD Jēkabpils nodaļas informāciju, autoceļu tīkls Zasas pagasta teritorijā vērtējams kā optimāls un jaunu valsts autoceļu būvniecība pagasta teritorijā tuvāko 12 gadu laikā nav plānota.*
- *Galvenās problēmas ceļu jomā saistītas ar neapmierinošo ceļu seguma kvalitāti – asfaltēta ceļa trūkums būtiski kavē transporta kustības attīstības iespējas, apgrūtina esošo pakalpojumu saņemšanas iespējas ārpus Zasas centra dzīvojošiem iedzīvotājiem Zasas pagasta iedzīvotājiem, nokļūšanas iespējas uz/no apkārtējām pašvaldībām un apdzīvoto vietu centriem (Rubenes, Asares, Dignāja, Dunava, u.c. pašvaldībām Daugavpils virzienā). Zasas – Ilūkstes autoceļa asfaltētā seguma uzklāšana ir viena no Jēkabpils rajona mēroga prioritātēm ceļu attīstības jomā.*
- *Esošais pašvaldības ceļu tīkls nodrošina apdzīvoto vietu un viensētu sasniedzamību un vērtējams kā optimāls. Turpmākās darbības pašvaldības ceļu attīstības jomā saistītas ar ceļu regulāru uzturēšanu, asfaltētā seguma atjaunošanu Zasas un Liepu ciematos.*

**1.3.2. Sakari.**

Stacionāro sakaru pakalpojumu pieejamību pagasta teritorijā nodrošina SIA “Lattelekom”. Pagastā ir 2 centrāles – Zasas un Kalvānu. Zasas ATC ir analogā centrāle ar ietilpību 500 abonentu pieslēgumiem. Līdzīgi kā situācija daudzviet laukos, analogās sistēmas centrāles nenodrošina apmierinošu sakaru kvalitāti, kā arī būtiski ierobežo jaunu sakaru pakalpojumu izmantošanas iespējas. Sakaru kabeļu tīkls Zasas centrā (izņemot pagasta padomi) nav modernizēts. Liels ir gaisa līniju apjoms. Zasas pagasta centrā ir iespēja ierīkot ISDN, pagasta padomē un skolā arī CNL.

Līdz ATS nomaiņai ar ciparu centrāli pagasta teritorijā nav iespēju izmantot citus “Lattelekom” sniegtos maksas pakalpojumus. Līdz ar centrāles nomaiņu jāveic kabeļu tīkla modernizācija.

Kalvānu ATC ir analogā tipa, tāpēc “Lattelekom” papildpakalpojumus nav iespējams izpildīt. Mainot centrāli, ir nepieciešam mainīt kabeļtīklu, savienošanās kabeli ieskaitot<sup>30</sup>

*Saskaņā ar “Lattelekom attīstības stratēģiju, telekomunikāciju tīklu modernizācija plānota 2003.g. otrajā pusē, Zasā uzstādot ciparu ATC.*

**Mobilo sakaru pieejamība** Zasā ir nodrošināta, līdz ar raidītāja uzstādīšanu Zasas centrā.

**Interneta sakaru pieejamības** jomā līdz šim vienlaicīgi realizēti vairāki informatizācijas projekti (Sorosa fonds atbalstītas SIIP izveides projekts; Valsts investīciju programmas ietvaros uzsākta informācijas tīklu attīstība Zasas un kaimiņu pagastos). Izveidota bezvadu gaisa datu pārraides maģistrāle Līvāni – Zasa – Ancene – Asare – Aknīste un pieslēgti deviņi pašvaldību iestāžu klientu punkti Mežgalē, Zasā, Vandānos, Dignājas pamatskolā un vairākās citās apdzīvotajās vietās. Projekta ietvaros paredzēts izveidot maģistrāles rezerves pieslēgumu Viesīte – Aksnīte, kā arī maģistrālei pieslēgt vairākas kaimiņu pašvaldības, plānots izveidot datu serveru centru Zasā. Projekta trešajā kārtā paredzēts šo centru integrēt vienotajā Valsts reģistru sistēmā, projekta realizācijas rezultātā reģiona pašvaldībām nodrošinot iespējas izmantot interneta pakalpojumu «on – line» režīmā.

<sup>30</sup> SIA « Lattelekom » Latgales reģiona tehniskās dokumentācijas daļas informācija

***Perspektīvās attīstības priekšnosacījumi***

- *Stacionāro sakaru kvalitātes uzlabošana: analogolās ATC nomaiņa uz ciparu līniju; gaisvadu pakāpeniska nomaiņa uz apakšzemes kabeļiem;*
- *Interneta sakaru izmantošanas pieejamības nodrošināšana (t.sk. pakalpojumu izmantošanas izmaksu sabalansēšana).*

**1.3.3. Elektroapgāde**

Pagasta teritorija ir elektrificēta. Elektroapgādi nodrošina AS “Latvenergo” Ziemeļaustrumu elektrotīklu rajons. Apdzīvoto vietu vajadzībām izbūvētas 20 kV, 0.4kV elektropārvades līnijas un 20/0.4 kV transformatoru apakšstacijas (pagasta teritorijā kopumā 20). (skat kartoshēmu).

Zasas pagasta priekšrocības, salīdzinot ar apkārtējām teritorijām, raksturo padomju laikā veiksmīgi izveidota pārvades tīklu izvietojuma struktūru, kas arī šodien nodrošina jaunu pieslēgumu iespējas jebkurā vietā, izmantojot esošās līnijas. Pagasta teritorijā atrodas nozīmīgs elektropārvades objekts - sadales stacijas (pēc nozīmes līdzīga tuvākajā apkārtnē ir tikai Viesītē un Līvānos).

***Perspektīvās attīstības priekšnosacījumi***

- *Saskaņā ar Jēkabpils ETR informāciju, pagasta teritorijā tuvāko gadu laikā nav plānots veikt jaunu elektrotīklu izbūves darbus, kas varētu radīt izmaiņas teritorijas plānojumā un izmantošanā.*
- *Paredzēti esošo tīklu uzturēšanas un remonta darbi, kā arī papildus jaudu un jaunu lietotāju pieslēgšana esošajam tīklam pēc elektrības lietotāju pieprasījuma.*
- *Plānota pakāpeniska gaisvadu līniju nomaiņa pret apakšzemes kabeļiem saskaņā ar A/S “Latvenergo” attīstības stratēģiju*

### 1.3.4. Ūdensapgāde un kanalizācija<sup>31</sup>

(skat. sadaļu *Vides situācija*)

Pašvaldības ūdenssaimniecību apkalpo pašvaldības uzņēmums "Jauda", ūdensapgādes sistēmas Zasas pagastā pieder pašvaldībai. Pagasta teritorijā centralizēti dzeramo ūdeni saņem 179 dzīvokļu un 24 privātmāju iedzīvotāji, kopā 406 iedzīvotāji (t.i. 40 % no pagasta iedzīvotājiem), iestādes un uzņēmumi Zasas, Liepu un Akmeņāres ciematos (*skat.sadaļu Apdzīvoto vietu raksturojums*). Vidējais gadā dzeramā ūdens patēriņš sastāda 20900 m<sup>3</sup>.

Vidējais ūdens patēriņš Zasas ciematā vienam iedzīvotājam ir noteikts 3,6 m<sup>3</sup>, tarifs ir 14 santīmi par 1 m<sup>3</sup>, vienam iedzīvotājam sastāda 0,5 Ls mēnesī. Papildus ir noteikts tarifs par ūdens izlietošanu lopu dzirdināšanai, kas sastāda 150 litrus dienā x 0,14= 0,63 latus mēnesī.

Uzņēmumam un iestādēm ir noteikts tarifs 16 santīmi mēnesī par m<sup>3</sup>. Noteiktais tarifs, kas ir spēkā līdz 2001. gadam, iedzīvotājiem 12 santīmi par m<sup>3</sup>, uzņēmumiem 16 santīmi par m<sup>3</sup> ūdens. Ūdens patēriņa norma iedzīvotājiem ir 120 litri dienā.

Zasas ciematā iedzīvotājiem notekūdeņu attīrīšanai noteikts tarifs 0,24 Ls/m<sup>3</sup>, uzņēmumiem un ražotājiem 0,3 Ls /m<sup>3</sup> notekūdeņu savākšanu un attīrīšanu. Notekūdeņu savākšanai un attīrīšanai iedzīvotājiem ir noteikts tarifs 3m<sup>3</sup>/mēnesī. Iestādēm noteiktais tarifs ( 30 santīmi /m<sup>3</sup>) tiek sareizināts pēc normatīviem, balstoties uz dzeramā ūdens patēriņa apjomu katrai iestādei atsevišķi. Liepas ciematā par notekūdeņu savākšanu un attīrīšanu ir noteikts tarifs 0,16 Ls/iedz. mēn., kas ir balstīts uz sniegto pakalpojumu pašizmaksas aprēķinu. Patērēto ūdens daudzumu uzskaita pēc elektroenerģijas patēriņa, ūdens skaitītāji nav uzstādīti.

Ūdensvada tīkli Zasas ciema teritorijā izbūvēti 5,0 km garumā, izmantojot tērauda un polietilēna caurules. Kanalizācijas tīklu kopējais garums ir 4,5 km, tīklu izbūvē izmantotas keramikas, azbestcements kā arī dzelzsbetona materiāla caurules. Kanalizācijas kolektori strādā ar pašteces principu. Notekūdeņi uz attīrīšanas iekārtām tiek novadīti pa spiedvadu, kopējais garums 280 m garumā.

#### **Galvenās problēmas :**

- Augsts komunālo pakalpojumu apmaksas parādu līmenis (~ 20 %)
- Tarifi nesedz reālās pakalpojumu pašizmaksas .
- Avārijas stāvoklis Zasas ciemata ūdenstornim- noplūdes, konstrukcijas rūsēšana.
- Dzeramais ūdens ar paaugstinātu duļķainību un dzelzi 0,6-1,2 mg/l sastāvu
- NAI nepilnvērtīgs,neefektīvs attīrīšanas process.
- NAI baktērijām ir zemas koncentrācijas barības vielas, kā rezultātā ir nepieciešams tās 2- reizes gadā atjaunot.
- NAI sarūsējušās dzelzs konstrukcijas.
- Kanalizācijas tīklu nolietojums; bojājumi, kas veidojas no nepareizas ekspluatācijas un savienojuma vietās (polietilēns, čuguns)
- Novecojuši sūkņi kanalizācijas sūkņu stacijā.
- Energoneefektīvi kompresori NAI.

#### **Perspektīvās attīstības priekšnosacījumi<sup>32</sup>:**

<sup>31</sup> "Ziemeļsusējas baseina pašvaldību ūdenssaimniecības restrukturizācijas projekts. Zasas pagasta ūdenssaimniecības situācijas analīze, rīcības programma un finansēšanas iespējas", REC - Reģionālais vides centrs centrālai un Austrumeiropai pārstāvniecība Latvijā, 2001.g.

<sup>32</sup> Ūdensapgādes situācijas uzlabošanai Zasas pagastā uzsākta sadarbība ar kaimiņu - Ziemeļsusējas baseina pašvaldībām. Sadarbībā ar organizāciju "REC - Reģionālais vides centrs centrālai un Austrumeiropai pārstāvniecība Latvijā, 2001.gadā ES programmai "Life" sagatavots "Ziemeļsusējas baseina pašvaldību ūdenssaimniecības restrukturizācijas projekta pieteikums.

- jaunu sūkņu uzstādīšana ūdens ieguves vietās Zasas ciematā
  - atdzelžošanas iekārtu izbūve
  - dzeramā ūdens apgādes tīklu rekonstrukcija
  - ūdens skaitītāju uzstādīšana)
  - tīklu attīrīšana (pēc atdzelžošanas iekārtu uzstādīšanas)
  - Zasas ciemata NAI iekārtu rekonstrukcija, izveidojot mitraiņu kaskādes un biofiltru dīķi
  - jaunu sūkņu uzstādīšana
  - kanalizācija tīklu remonts
  - NAI izbūve Liepu ciematā
- (skat pielikumā “Rīcības programma Zasas pagasta ūdenssaimniecības sektoram”)

### 1.3.5. Siltumapgāde<sup>33</sup>.

Centralizēta siltumapgāde Zasas pagastā tiek organizēta Zasas ciematā. Zasas ciematā ir četras katlumājas, no kurām viena ir centralizēta, trīs piebūvētas. Katlumājas savstarpēji nav savienotas. Ciemata teritorijā ir viena jaunuzcelta iekonservētā katlumāja. Centralizēti tiek apkurinātas 9 no 11 daudzdzīvokļu mājām (138 dzīvokļi, kopējā apkurināmā platība 8000 m<sup>2</sup>).

tabula Nr.12.

Siltumapgādes sistēmas Zasas ciematā

	Uzstādītā jauda	Pieslēgtā slodze	Tīklu garums
	MW	MW	Km
Zasas centrālā k/m	2,1	0,90	0,6
Kultūras nama k/m	0,4	0,36	0,3
Vidusskolas k/m	0,4	0,15	-
Internāta k/m	0,5	0,07	-
<b>Kopā</b>	<b>3,4</b>	<b>2,1</b>	<b>0,9</b>

Centralizētās siltumapgādes patērētāju maksimālā slodze Zasas pagastā ir aptuveni 2.5 MV. Patreiz siltumapgādes sistēmām pieslēgto patērētāju maksimālā siltumslodze ir aptuveni 1.5 MV, no kuriem dzīvojamais sektors veido 60%. Kopējais siltumtīklu garums sasniedz 0.9m.

Ņemot vērā tīklu tehnisko stāvokli, rekonstrukcija nepieciešama gan centrālās katlumājas tīkliem, gan kultūras nama katlumājai. Visās katlumājās īpatnējais elektroenerģijas patēriņš ievērojami pārsniedz optimālos rādītājus, kas liecina par elektroiekārtu neatbilstību esošajai slodzei. Visās katlumājās katli pielāgoti malkas dedzināšanai (oriģināli – labas kvalitātes oglēm), līdz ar to, katlu lietderības koeficients samazinās par 15 – 20%, jauda par 20-30%.

Centrālajā un skolas katlumājā uzstādīto katlu vecums ir vairāk kā 10 gadi. Katli tehniski un morāli ir novecojuši un neatbilst mūsdienu tehniskajām un ekonomiskajām prasībām.

Katlumājas nedarbojas arī ūdens ķīmiskās sagatavošanas iekārtas, kas siltumapgādes sistēmas stāvokli samazina vēl vairāk.

Analizējot siltumapgādes sistēmas kopumā, vissliktākajā stāvoklī ir kultūras nama katlumājas siltumapgādes sistēma, kur rekonstrukciju būtu jāveic pirmām kārtām.

Esošā katlumājas teritorija un ēkas pēc platības ir ierobežotas, jo atrodas ciemata centrā. Katlumājā var izvietot jaudas, kas var nodrošināt tikai esošo pieslēgto slodzi.

<sup>33</sup> “Zasas siltumapgādes sistēmu efektivitātes paaugstināšanas iespējas”, SIA “TRASTA Konsultanti”, 1999.g

Saglabājot sistēmu ar piebūvētajām katlumājām, nepieciešams visu katlumāju rekonstrukcija, nomainot katlus, sūkņus un uzstādot ūdens ķīmiskās sagatavošanas iekārtas

Pēc kopējām aplēsēm CSS situācijas uzlabošanai nepieciešams piesaistīt ilgtermiņa kredītu un valsts mērķdotāciju.

Bez kapitālajiem ieguldījumiem, nepieciešami virkne risinājumu, kas neprasa nozīmīgas investīcijas un kurus ieteicams realizēt tuvākajos 2-3 gados: bēniņu un jumtu siltumizolēšana, logu nomaiņa, sadales cauruļvadu izolēšana, balansēšanas vārstu uzstādīšana un sistēmas hidrauliskā ieregulēšana, automātisko siltummezglu uzstādīšana ar apkures regulatoriem, laika relejiem sabiedriskās ēkās)

*Turpmākā siltumapgādes sistēmu attīstība saistāma ar sistēmu rekonstrukcija atbilstoši mūsdienu tehnoloģijām (skat pielikumā "CSS rekonstrukcijas priekšlikumi")*



## **2. TERITORIJAS PERSPEKTĪVĀ IZMANTOŠANA**

Saskaņā ar pagasta attīstības programmu, uzstādītajiem mērķiem un rīcības plāniem, Zasas pagasta teritorijas plānojumā tiek izdalītas sekojošas teritorijas, nosakot to izmantošanas mērķus un nosacījumus

- ĪPAŠI VĒRTĪGĀS LAUKSAIMNIECĪBĀ IZMANTOJAMĀS TERITORIJAS;
- LAUKSAIMNIECISKĀS TERITORIJAS
- MEŽSAIMNIECISKĀS TERITORIJAS;
- ŪDENSTEČU UN ŪDENSTILPŅU TERITORIJAS
- REKREĀCIJAS TERITORIJAS
- ZEMES DZĪĻU IZMANTOŠANAS TERITORIJAS
- DAUDZSTĀVU DZĪVOJAMĀS APBŪVES TERITORIJAS
- MAZSTĀVU (VIENĢIMEŅU UN DIVĢIMEŅU )DZĪVOJAMĀS APBŪVES TERITORIJAS
- JAUKTAS SABIEDRISKO UN DARĪJUMU IESTĀŽU APBŪVES TERITORIJAS
- JAUKTAS RAŽOŠANAS UN TEHNISKĀS APBŪVES OBJEKTU TERITORIJAS
- REKULTIVĒJAMĀS TERITORIJAS
- LĪNIJBŪVJU TERITORIJAS
- ŪDENSŅEMŠANAS VIETAS (ARTĒZISKIE URBUMI)
- KAPSĒTAS
- ĪPAŠI AIZSARGĀJAMĀS DABAS TERITORIJAS
- TURPMĀKĀS IZPĒTES UN PLĀNOŠANAS TERITORIJAS

Teritorijas plānojumā parādīts atpūtas un tūrisma objektu, kultūrvēsturisko pieminekļu, atkritumu izgāztuves, notekūdeņu attīrīšanas iekārtu un ūdensieguves (artēzisko urbumu) u.c. objektu izvietojums

Detalizēti apbūves nosacījumi teritorijas plānojumā izdalītajām teritorijām noteikti Zasas pagasta apbūves noteikumos.

## **2.1. Īpaši vērtīgās lauksaimniecībā izmantojamās teritorijas**

Vērtīgākās lauksaimniecībā intensīvi izmantotās zemes Zasas - Dignājas ceļa, Ģerķānu apkārtnē.  
(*kartē parādītas ar brūnu rītojumu*)

Teritorijas izdalītas ar mērķi saglabāt augstvērtīgāko lauksaimniecības zemju resursus (nesadrumstalotas platības) lauksaimniecības attīstības nodrošināšanai.

### **Teritoriju izmantošanas nosacījumi:**

Teritorijas izmantojamās lauksaimniecības mērķiem. Pieļaujama zemesgabalu sadalīšana, ja tā netraucē zemju racionālu apsaimniekošanu. Viena īpašuma (zemnieku) saimniecības pie tās īpašnieku maiņas vai teritorijas sadalīšanas platībai nav ieteicamas mazākas par 20 ha, izņemot gadījumus, kad tā tiek pievienota pieguļošajam īpašumam ar nosacījumu, ka pārējās daļas ir ne mazākas par 20 ha.

Atļauta esošo viensētu rekonstrukcija un paplašināšana, jaunu viensētu būvniecība. Ēku celtniecības projekti īstenojot saskaņā ar LR normatīvajiem tiesību aktiem.

Teritorijas nav paredzētas transformācijai meža zemēs meliorētās lauksaimniecībā izmantojamās zemes.

## **2.2. Lauksaimnieciskās teritorijas**

Lauksaimniecībā izmantojamās (izņemot iepriekšminētās) teritorijas ar viensētu apbūvi, kuru izmantošana pagasta teritorijas plānojumā netiek ierobežota (pļavas, ganības, dārzi, aramzeme u.c. iepriekš neizdalītās lauksaimniecībā izmantojamās zemes)  
(*kartē parādītas smilškrāsā, aizņem lielāko daļu pagasta lauksaimniecisko zemju*)

### **Teritoriju izmantošanas nosacījumi:**

Teritorijas izmantojamās lauksaimniecības vajadzībām kā arī citu nozaru un nodarbjū attīstībai, kas nerada būtisku vides piesārņojumu un nesamazina blakus zemesgabalu nekustamā īpašuma vērtību.

Atļauta zemju transformācija citos zemes izmantošanas veidos (meža zemē, apbūvē).

Teritorijas nav paredzētas rūpniecības objektu, kas rada būtisku piesārņojumu, izbūve.

### **2.3. Mežsaimnieciskās teritorijas**

Mežiem, krūmājiem un jaunaudzēm aizņemtās zemes  
(*kartē parādītas dažādu toņu zaļā krāsā*)

#### **Teritoriju izmantošanas nosacījumi:**

Teritorijas izmantojamās mežsaimniecības vajadzībām saskaņā ar mežierīcības projektiem, meža apsaimniekošanas plāniem LR likumos un normatīvajos aktos noteiktajā kārtībā.

Apbūve atļaujama ja tā nepieciešama šīs izmantošanas nodrošināšanai (*mežsarga māja, novērošanas tornis u.tml.*). Citos gadījumos – pamatojot ar detālpilnojumu.

Īpaši aizsargājamo mežu teritorijas (skat. saraksts pielikumā nav pakļaujamas zemes transformācijai (izmantošanai apbūvei, lauksaimniecībai), šo teritoriju apsaimniekošana atļauta tikai saskaņā ar attiecīgajiem likumdošana normatīviem (skat. MK noteikumus “Par mikroliegumu izveidošanu, aizsardzību un apsaimniekošanu”).)

### **2.4. Ūdensteču un ūdenstilpņu teritorijas**

Pagasta teritorijā esošās upes un ūdenskrātuves (*kartē parādītas zilā krāsā*).

#### **Teritoriju izmantošanas nosacījumi:**

Teritorijas izmantojamās ūdenssaimniecības vajadzībām (dīķu izveidei), rekreatīviem mērķiem (maksājamai, atpūtai pie ūdens u.tml.).

Saskaņā ar Aizsargjoslu likumu, upēm un ūdenskrātuvēm ir noteiktas aizsargjoslas: Ziemeļsusējai - 100 m (katrā krastā), Aldaunīcai - 30 m, Zasas u.c. mazajām upēm, Lūļu ezeram, Zasas ciemata ūdens krātuvei u.c. ūdenskrātuvēm - 10 m. Aizsargjoslā aizliegts celt un izvietot jebkādas ēkas un būves, aizliegts veikt kailcirtes u.c. ierobežojumi (skat. sadaļu Aizsargjoslas)

### **2.5. Jauktas sabiedrisko un darījumu un iestāžu apbūves teritorijas**

Teritorijas Zasas ciematā (skolas, pagastmājas apkārtnē (ietverot ambulanci, pasta ēku, kultūras namu) teritorijas apbūvi stadionam, Liepu ciematā (bijušais bērnu dārzs un tā apkārtnē, pasta un VAS “Latvijas valsts meži” Slates iecirkņa ēka un to apkārtnē, teritorija pie Biržu – Ilūkstes un ceļa uz Zasas centru krustojuma (*kartē parādītas rozā krāsā*))

#### **Teritoriju izmantošanas nosacījumi:**

Teritorijas paredzētas pakalpojumu un darījumu iestāžu (veikals, ēdināšanas uzņēmums, transporta apkalpes uzņēmums, kultūras, sporta, izglītības, pārvaldes iestāde u.tml.) un citu sabiedriskas nozīmes objektu apbūvei un to darbības nodrošināšanai. Šajās teritorijās nav paredzēta pārstrādes, ražošanas u.c. rūpnieciska rakstura objektu izveide.

Sporta centra izbūvei un attīstībai rezervēta teritorija blakus stadionam. Teritorija, pie pagrieziena no Biržu – Ilūkstes ceļa uz Zasas centru, rezervēta DUS u.c. ar transportapkalpi saistītu objektu apbūvi vajadzībām.

## **2.6. Jauktas ražošanas un tehniskās apbūves teritorijas**

Saimnieciska rakstura apbūves objekti (darbnīcas, kaltes, fermas, kokzāģētavas, glabātuves, komunālā saimniecības objekti u.tml.) un to darbības nodrošināšanai zemes reformas gaitā piešķirtās teritorijas (*kartē parādītas violētā krāsā*)

### **Teritoriju izmantošanas nosacījumi:**

Teritorijas atļauts izmantot visu veidu rūpnieciskas rakstura objektu apbūvei (pārstrādes uzņēmumu, vispārīgas ražošanas uzņēmumu) kā arī lauksaimniecības servisa, noliktavu un glabātuvju, kā arī inženiertehniskās infrastruktūras objektu apbūvei.

Jaunu ražošanas objektu izveide atļauta esošo saimniecisko objektu teritorijās, tās rekonstrējot un nepārsniedzot tām zemes reformas gaitā piešķirtās teritorijas.

## **2.7. Daudzstāvu dzīvojamo māju apbūves teritorijas**

Daudzstāvu daudzdzīvokļu dzīvojamo māju teritorijas Zasas ciematā (*kartē attēlotas tumši brūnā krāsā*).

### **Teritoriju izmantošanas nosacījumi:**

Teritorijas izmantojamas daudzdzīvokļu dzīvojamās apbūves vajadzībām – īres vai privātajiem dzīvokļiem.

Teritorijas izmantojamas daudzdzīvokļu dzīvojamās apbūves vajadzībām – īres vai privātajiem dzīvokļiem. Ēku pirmajos stāvos atļauta arī cita veida izmantošana (veikalu, sadzīves pakalpojumu u.c. darījumu iestāžu iekārtošana), saskaņā ar LBN 211- 98.

Atļauta esošās apbūves papildināšana ar sabiedriska rakstura ēkām vai mazstāvu dzīvojamiem namiem.

Perspektīvā jaunas teritorijas daudzstāvu daudzdzīvokļu dzīvojamo māju celtniecībai Zasas pagasta teritorijā netiek plānotas.

Jaunas teritorijas daudzstāvu daudzdzīvokļu dzīvojamo māju celtniecībai Zasas pagasta teritorijā netiek plānotas.

## **2.8. Individuālās (vienģimeņu un divģimeņu) dzīvojamās apbūves teritorijas**

Apbūves teritorijas Zasas un Liepu ciematos. Individuālās apbūves attīstībai rezervētas teritorijas Zasas ciemā Zaļajā ielā (no krustojuma līdz vecajai pagastmājai, otrpus parkam – “Vilcānu”, “Krūkļu” virzienā), gar autoceļu Zasa – Vandāni. (*kartē apzīmētas gaiši brūnā krāsā*)

### **Teritoriju izmantošanas nosacījumi:**

Teritorijas izmantojamas individuālo (vienģimeņu un divģimeņu dzīvojamo māju) u.c. mazstāvu dzīvojamo ēku ar saimniecības ēkām apbūvei.

Atļauta arī dvīņumāju un rindu māju būvniecība, īres dzīvokļus izvietošana, pakalpojumu sfēras uzņēmumu darbība.

Nav atļauta zemesgabalu sadalīšana mazākās par 0.25 ha platībās. Nav atļauta rūpnieciska rakstura objektu izveide.

Teritoriju attīstība īstenojama, ievērojot šādas vadlīnijas:

- nodrošinājums ar nepieciešamajām inženierkomunikācijām (ūdensapgāde (artēzisko urbumu tuvums) un kanalizācijas tīkli vai lokālas attīrīšanas iekārtas ēku grupām);
- ceļu/ielu parametru (profilu) izveide;
- apbūves blīvuma atbilstība apbūves veidam, nepieļaujot ģimenes māju (savrupmāju) būvniecībai zemes gabalu veidošanu mazāku par teritorijas plānojumā noteikto minimālo nesadalāmo zemes gabala platību.

Zemesgabalu dalīšana (parcelācija) veicama ar detālo plānojumu.

## **2.9. Liniybūvju teritorijas**

Teritorijas plānojumā parādīts Zasas pagasta teritorijā esošais ceļu tīkls (valsts, pašvaldības ceļi, pārējie ceļi), maģistrālo inženierkomunikāciju (elektropārvades un sakaru līniju (kabeļu)) izvietojums (*kartē attēlotas ar dažāda veida līniju apzīmējumiem*).

### **Teritoriju izmantošanas nosacījumi:**

Teritorijas izmantojama satiksmes infrastruktūras un inženiertehniskās apgādes tīklu izbūvei, uzturēšanai un to darbības nodrošināšanai.

Gar valsts un pašvaldības ceļiem noteiktas aizsargjoslas 30 m no ceļa ass uz katru pusi, Zasas un Liepu ciemu teritorijās aizsargjoslas samazinātas ielu sarkanās līnijas robežās (*skat detālplānojuma materiālus*).

Jebkurus celtniecības un montāžas darbus inženierkomunikāciju aizsargjoslā aizliegts veikt bez saskaņošanas ar dienestu, kura pārziņā atrodas attiecīgās komunikācijas (Valsts autoceļu direkcija, A/S “Latvenergo” u.tml.).

## **2.10. Rekultivējamās teritorijas**

Teritorijas, kurās jāveic ainavas atjaunošana pēc saimnieciskās darbības izraisītajām izmaiņām (pamestie/nepasaimniekotie kolhozu lauku saimniecisko objektu (fermas u.tml.) teritorijas,

potenciālās piesārņotās vietas (minerālmēslu u.c. ķīmikāliju glabātuves), bijusī sadzīves atkritumu izgāztuve “Sīpulāni” un tās apkārtnes teritorijas u.c. (*kartē attēlotas ar violētu rītojumu*).

**Teritoriju izmantošanas nosacījumi:**

Jāveic teritoriju sakārtošana atbilstoši katra konkrētā objekta situācijai (teritorijas sakopšana, bīstamo objektu nojaukšana u.tml)

Teritoriju sakārtošana veicama saskaņā ar Vides aizsardzības institūciju nosacījumiem.

**2.11. Zemes dzīļu izmantošanas teritorijas**

Derīgo izrakteņu (dolomīts, māls, kūdra, smilts/grants) atradņu teritorijas.

**Teritoriju izmantošanas nosacījumi:**

Teritorijas rezervētas karjeru izstrādes mērķiem – derīgo izrakteņu ieguvei.

Teritorijas atļauts turpināt esošo izmantošanu, izmantot lauksaimniecības vai mežsaimniecības vajadzībām, sezonāla rakstura ēku saimnieciskām vajadzībām celšanai un izmantošanai.

Derīgo izrakteņu ieguvei atļauts uzsākt atbilstoši likuma “Par zemes dzīlēm” (21.05.96.) un MK noteikumu Nr. 239 “Zemes dzīļu izmantošanas noteikumi.” prasībām.

**2.12. Rekreācijas teritorijas**

Teritorijas rekreatīviem mērķiem, tūrisma un atpūtas iespēju nodrošināšanai: Zasas parkam piegulošās teritorijas (saimniecības “Bērzemnieki” zemes, Zasas baznīcas un apkārtnē, Zasas dzirnavas un to apkārtnē), teritorijas Bēzres upes apkārtnē, t.sk. zemes “Putrenieki”, atpūtas bāze “Rūcāni” ar apkārtni.

**Teritoriju izmantošanas nosacījumi:**

Šīs teritorijas paredzētas kā labiekārtotas vai daļēji labiekārtotas teritorijas atpūtai un tūrismam, kā arī šīm vajadzībām nepieciešamo ēku un objektu celtniecībai un uzturēšanai, nodrošinot atpūtas un rekreācijas iespējas pagasta iedzīvotājiem un Zasas pagasta apmeklētājiem.

Zasas parka teritorija atļauta esošās apbūves saglabāšana vai renovācija. Zasas baznīcas apkārtnē (kultūras pieminekļa aizsargjoslas teritorijā) saimnieciskā darbība veicama saskaņojot ar valsts kultūras pieminekļu inspekciju.

**2.13. Īpaši aizsargājamas dabas teritorijas**

Teritorijas, kurās saskaņā ar pastāvošajiem likumiem un normatīvajiem aktiem ir noteikts īpašs dabas aizsardzības un saudzēšanas režīms – **Tīreļa (Akmeņkroga) purva liegums, Zasas parks<sup>34</sup>**, īpaši aizsargājami meža nogabali (*kartē teritoriju robežas parādītas ar sarkanu pārtrauktu līniju*)

<sup>34</sup> vietējās nozīmes īpaši aizsargājama dabas teritorija

**Teritoriju izmantošanas nosacījumi:**

Teritorijas izmantojamas saskaņā ar pastāvošo likumdošanu vides aizsardzībā.

Atļauta izziņas taku un skatu laukumu ierīkošana, pasākumi reto sugu un to dzīvotņu saglabāšanai. Zasas parks izmantojams rekreatīviem mērķiem, *saskaņā ar Zasas parka individuālajiem aizsardzības un apsaimniekošanas noteikumiem.*

Lieguma teritorijās aizliegtas darbības, kas veicina vides piesārņojumu, izraisa nevēlamas pārmaiņas ekosistēmās vai dabas procesos (jebkāda darbība, kas bojā, pārveido vai iznīcina biotopus, savvaļas augus, dzīvnieku dzīvotnes, kā arī ekoloģiski un estētiski nozīmīgus ainavas elementus). Aizliegta zemju transformācija.

**2.14. Kapsētas**

Teritorijas plānojumā parādītas pagastā darbojošos kapsētu teritorijas: Zasas un Staģu kapsētas .

**Teritoriju izmantošanas nosacījumi:**

Saskaņā ar Aizsargjoslu un MK noteikumu “Aizsargjoslu ap kapsētām noteikšanas metodika”, ņemot vērā esošo kapsētu novietojumu attiecībā pret gruntsūdeņu plūsmu, sanitāro prasību nodrošināšanai tiek noteikta 300 m aizsargjosla.

**2.15. Turpmākās izpētes teritorijas**

Turpmākās izpētes teritorijas ir teritorijas, kuru izmantošanas veids teritorijas plānojumā šobrīd netiek konkrēti noteikts un ir nepieciešama papildus izpēte.

### 3. AIZSARGJOSLAS

Aizsargjoslas ir ar likumu noteiktas platības ap dažāda veida (gan dabiskiem, gan mākslīgiem objektiem) ar mērķi aizsargāt šos objektus no nevēlamas ārējās iedarbības, nodrošināt to ekspluatāciju un drošību kā arī pasargāt vidi un cilvēku no kāda objekta kaitīgās ietekmes.

Zasas pagasta teritorijas plānojumā ir parādītas dotajā mērogā (1:10 000) attēlojamās aizsargjoslas (ap ūdenstecēm, ūdenstilpnēm, purviem, kapsētām, kultūrvēsturiskajiem pieminekļiem). Citiem objektiem, kuriem aizsargjoslas teritorijas plānojumā nav iespējams parādīt dotajā mērogā, tās tiek noteiktas atbilstoši "Aizsargjoslu likumam" (25.02.1997.) MK apstiprinātajās metodikās, definētas plānojuma tekstuālajā daļā. *Zemesgabalu aprūtinājums ir jāieraksta zemesgrāmatā. Ņemot vērā aizsargjoslu aprūtinājumus, jāizstrādā nodokļu atvieglojumu karte*

Aizsargjoslu veidi un to funkcijas, uzturēšana un kontrole, saimnieciskās darbības aprobežojumi aizsargjoslās noteikti saskaņā ar "Aizsargjoslu likumu", 05.02.97. Ņemot vērā, ka uz 01.02.2001. vēl nebija pilnībā izstrādātas un apstiprinātas visu likumā minēto aizsargjoslu noteikšanas metodikas, pēc to apstiprināšanas MK nepieciešams izvērtēt un ieviest nepieciešamās korekcijas teritorijas plānojumā .

#### **3.1. Vides un dabas resursu aizsardzības aizsargjoslas**

##### **3.1.1. Ūdenstilpju un ūdensteču aizsargjoslas**

Ziemeļsusējai - 100 m (katrā krastā), Aldaunīcai - 30 m, Zasas u.c. mazajām upēm, Ļūļu ezeram, Zasas ciemata ūdens krātuvei u.c. ūdenskrātuvēm - 10 m .

##### **Aprobežojumi aizsargjoslās:**

- 1) aizliegts izvietot lopbarības, minerālmēslu, pesticīdu, degvielas, eļļošanas materiālu, ķīmisko vielu, kokmateriālu un citu veidu materiālu un vielu glabātavas, izņemot šim nolūkam īpaši paredzētas un iekārtotas vietas;
- 2) aizliegts ierīkot atkritumu apglabāšanas poligonus;
- 3) aizliegts veikt kailcirtes;
- 4) aizliegts izvietot degvielas uzpildes stacijas, celt un izvietot jebkādas ēkas un būves (izņemot kultūras pieminekļu atjaunošanu), lietot mēslošanas līdzekļus un ķīmiskos augu aizsardzības līdzekļus, veikt meliorāciju bez saskaņošanas ar vides aizsardzības institūcijām.

##### **3.1.2. Purvu aizsargjoslas**

Ap visiem purviem, kuru platības >100 ha , aizsargjoslas platums 50 m.

Lai samazinātu pilsētu negatīvo ietekmi uz vidi un saglabātu meža bioloģisko daudzveidību, papildus citos normatīvajos aktos minētajiem mežsaimnieciskās darbības ierobežojumiem aizsargjoslas teritorijā aizliegta aizliegta kailcirte.



### 3.1.3. Aizsargjoslas (aizsardzības zonas) ap kultūras pieminekļiem

500 m aizsargjosla ap Antužu apmetnei, aizsargjosla ap Zasas luterāņu baznīcu<sup>35</sup>.

#### Aprobežojumi aizsargjoslās :

- 1) jebkuru saimniecisko darbību aizsargjoslās (aizsardzības zonās) ap kultūras pieminekļiem drīkst veikt tikai ar Valsts kultūras pieminekļu aizsardzības inspekcijas un kultūras pieminekļa īpašnieka atļauju;
- 2) pārdodot vienam īpašniekam piederošu kultūras pieminekļa un tā aizsargjoslas zemi, aizliegts to sadalīt;
- 3) aizliegts izvietot lopbarības, minerālmēslu, degvielas, eļļošanas materiālu, ķīmisko vielu, kokmateriālu un citu veidu materiālu un vielu glabātavas, izņemot šim nolūkam īpaši paredzētas un iekārtotas vietas; aizliegts ierīkot atkritumu apglabāšanas poligonus;
- 4) aizliegts aizkraut pievedceļus un pieejas pie kultūras pieminekļa;

### 3.1.3. Aizsargjoslas ap ūdens ņemšanas vietām (artēziskajiem urbumiem) (skat. tabulā)

#### Aprobežojumi aizsargjoslās:

- 1) aizliegts izvietot lopbarības, minerālmēslu, pesticīdu, degvielas, eļļošanas materiālu, ķīmisko vielu, kokmateriālu un citu veidu materiālu un vielu glabātavas, izņemot šim nolūkam īpaši paredzētas un iekārtotas vietas;
- 2) aizliegts ierīkot atkritumu apglabāšanas poligonus; aizliegts izvietot degvielas uzpildes stacijas;
- 3) aizliegts aizkraut pievedceļus un pieejas pie ūdens ņemšanas ietaisēm;
- 4) aizliegts veikt jebkāda veida derīgo izrakteņu iegūšanas, iekraušanas un izkraušanas, gultnes padziļināšanas, zemes smelšanas un spridzināšanas darbus;
- 5) aizliegts glabāt un izliet ķīmiski aktīvas un koroziju izraisošas vielas; lietot mēslošanas līdzekļus un ķīmiskos augu aizsardzības līdzekļus; aizliegts veikt darbus, kas var izraisīt applūdināšanu un gruntsūdens līmeņa paaugstināšanos, izņemot gadījumus, kad saņemts pozitīvs ekoloģiskās ekspertīzes atzinums.

## 3.2 Ekspluatācijas aizsargjoslas

### 3.2.1 Aizsargjoslas gar autoceļiem

30 m aizsargjosla no ceļa ass uz abām pusēm valsts 1.šķiras autoceļiem (Birži – Ilūkste, Zasa – Vandāni) un pašvaldības autoceļiem (skat. 1.pielikumā pašvaldības ceļu saraksts). Zasas un Liepu ciematu robežās aizsargjola tiek noteikta ielu sarkano līniju robežās - 6 m no ceļa klātnes.

#### Aprobežojumi aizsargjoslās:

Aizsargjoslās gar autoceļiem aizliegts:

- 1) veikt darbības, kuru rezultātā samazinās ceļa pārredzamība vai palielinās aizputināmība;
- 2) veikt kailcirtes
- 3) veikt jebkurus celtniecības, montāžas un kalnrūpniecības darbus bez saskaņošanas ar Valsts ceļu dienestu;

### 3.2.2. Aizsargjoslas gar sakaru līnijām

- gar apakšzemes kabeļu, gaisvadu un radiofikācijas sakaru līnijām - zemes gabals un gaisa telpa sakaru līnijas augstumā, ko norobežo nosacītas vertikālas plaknes sakaru līnijas katrā pusē **2,5 metru** attālumā no apakšzemes kabeļu līnijas vai no gaisvadu līnijas ass;

<sup>35</sup> Aizsargjoslas tiek precizētas pēc individuālo aizsardzības zonu noteikšanas.

- ap virszemes un apakšzemes sakaru kabeļu līniju neapkalpojamiem pastiprināšanas punktiem - **3 metru** attālumā no pastiprināšanas punkta vai no tā apvaļņojuma robežas;
- stīgām mežu masīvos un stādījumos, kur koku augstums nav lielāks par 4 metriem - **2,5 metri** katrā pusē no līnijas ass līdz koku zariem; kur koku augstums ir lielāks par 4 metriem - **3,5 metri** katrā pusē no līnijas ass līdz koku zariem;

### **Aprobežojumi aizsargjoslās**

Aizsargjoslās gar sakaru līnijām aizliegts:

- 1) veikt jebkādas celtniecības, montāžas un spridzināšanas darbus, kā arī zemes darbus dziļāk par 0,5 metriem un planēšanu ar tehniku;
- 2) stādīt kokus, izvietot lauka apmetnes, turēt lopus, nokraut materiālus, lopbarību un mēslojumu, kurt ugunsiskus un ierīkot šautuves;
- 3) zem gaisvadu sakaru līnijām pārvadāt gabarītiem neatbilstošas kravas, kā arī ierīkot autotransporta, traktoru un mehānismu stāvvietas; nojaukt un rekonstruēt ēkas un tiltus, pārbūvēt kolektoros un tuneļus, kuros ieguldīti sakaru kabeļi u.tml., pārvietot esošās sakaru līnijas un iekārtas bez saskaņošanas ar to valdītāju

### **3.2.3. Aizsargjoslas gar elektriskajiem tīkliem**

- 1) gar elektrisko tīklu gaisvadu līnijām - zemes gabals un gaisa telpa šīs līnijas augstumā, ko norobežo nosacītas vertikālas plaknes katrā pusē no malējā vada elektrisko tīklu gaisvadu līnijām ar spriegumu 20 – 40 kilovoltiem – **20 m**
- 2) gar elektrisko tīklu gaisvadu līnijām blīvi apdzīvotās vietās - zemes gabals un gaisa telpa šīs līnijas augstumā, ko norobežo nosacītas vertikālas plaknes katrā pusē no malējā vada elektrisko tīklu gaisvadu līnijām ar nominālo spriegumu a) līdz 20 kilovoltiem - **2 metri**,
- 3) gar elektrisko tīklu kabeļu līnijām - zemes gabals vai gaisa telpa, ko norobežo nosacītas vertikālas plaknes kabeļu līnijas katrā pusē **1 metra** attālumā no kabeļu līnijas ass;
- 4) ap elektrisko tīklu sadales iekārtām, fīderu punktiem, transformatoru apakšstacijām - zemes gabals un gaisa telpa **1 metra** attālumā katrā pusē no šo iekārtu nožogojuma vai to visvairāk izvērīto daļu projekcijas uz zemes vai grīdas virsmas.

### **Aizsargjoslās noteikti aprobežojumi:**

- 1) aizliegts aizkraut pievedceļus un pieejas elektrisko tīklu objektiem;
- 2) aizliegts izvietot lopbarības, minerālmēslu, degvielas, eļļošanas materiālu, ķīmisko vielu, kokmateriālu un citu veidu materiālu un vielu glabātavas;
- 3) aizliegts ierīkot sporta laukumus, rotaļu laukumus, stadionus, tirgus, sabiedriskā transporta pieturas, mašīnu un mehānismu stāvvietas, kā arī veikt jebkādas pasākumus, kas saistīti ar cilvēku pulcēšanos;
- 4) aizliegts aizsargjoslās gar pazemes elektropārvades kabeļlīnijām veikt darbus ar triecienmehānismiem, nomest smagumus, izmest un izliet kodīgas un koroziiju izraisošas vielas, degvielu un eļļošanas materiālus;
- 5) aizliegts celt, kapitāli remontēt, rekonstruēt vai nojaukt jebkuras ēkas un būves bez attiecīgo komunikāciju īpašnieka atļaujas; aizliegts veikt jebkāda veida derīgo izrakteņu iegūšanas, iekraušanas un izkraušanas, gultnes padziļināšanas, zemes smelšanas, spridzināšanas un meliorācijas darbus, kā arī izvietot lauka apmetnes un mehānizēti laistīt lauksaimniecības kultūras; aizliegts braukt ar mašīnām un mehānismiem, kā arī strādāt ar lauksaimniecības tehniku, kuras augstums, mērot no ceļa (zemes) virsmas, pārsniedz 4,5 metrus;

### **3.2.4. Aizsargjoslas gar ūdensvadu un kanalizācijas tīkliem**

Teritorijas plānojumā aizsargjoslām gar ūdensvadu un kanalizācijas tīkliem noteiktais platums:

- 1) gar ūdensvadiem un kanalizācijas spiedvadiem - **5 m** katrā pusē no malas; gar pašteses kanalizācijas vadiem - **3 m** katrā pusē no malas; drenām un atklātiem grāvjiem – **3m** uz katru pusi no drenas vai atklāta grāvja malas
- 2) ūdenstorņiem, virszemes ūdens rezervuāriem, sūkņu un ūdens apstrādes stacijām – **5 m** radiusā;
- 3) kanalizācijas sūkņu stacijām - **5 m** radiusā; zemtekām – platībā, ko tās aizņem dziļumā no ūdens virsmas uz katru pusi no attiecīgās zemtekas.

**Aizsargjoslās noteikti aprobežojumi:**

- 1) aizliegts aizkraut pievedceļus un pieejas ūdensvada un kanalizācijas tīklu objektiem;
- 2) aizliegts veikt darbus ar triecienmehānismiem, nomest smagumus, izmest un izliet kodīgas un koroziju izraisošas vielas, degvielu un eļļošanas materiālus;
- 3) aizliegts glabāt un izliet ķīmiski aktīvas un koroziju izraisošas vielas un degvielu.

**3.3. Sanitārās aizsargjoslas**

**3.3.1 Aizsargjoslas ap kapsētām**

Teritorijas plānojumā ap Zasas pagastā esošām kapsētām tiek noteikta **300 m** aizsargjosla

**Aizsargjoslā noteikti aprobežojumi:**

- 1) aizliegts izvietot lopbarības, minerālmēslu, pesticīdu, degvielas, eļļošanas materiālu, ķīmisko vielu, kokmateriālu un citu veidu materiālu un vielu glabātavas, izņemot šim nolūkam īpaši paredzētas un iekārtotas vietas;
- 2) aizliegts ierīkot atkritumu apglabāšanas poligonus;
- 3) aizliegts aizkraut pievedceļus un pieejas aizliegts būvēt jaunas rūpnieciskās, saimnieciskās, sabiedriskās un dzīvojamās ēkas, izņemot kapsētu saimniecībai nepieciešamās ēkas un ēkas pilsētās, ja tās harmoniski papildina esošo apbūvi. Rekonstruējot esošās ēkas, jānovērtē to ietekme uz vidi.
- 4) aizliegts ierīkot jaunas dzeramā ūdens ņemšanas vietas.

**3.3.2. Aizsargjoslas ap ūdens attīrīšanas iekārtām**

- esošā nožogojuma robežas

**Aizsargjoslā tiek noteikti sekojoši aprobežojumi:**

- 1) aizliegts aizkraut pievedceļus un pieejas atkritumu apglabāšanas poligonu, atkritumu uzglabāšanas vietu un ūdens attīrīšanas iekārtu objektiem;
- 2) aizliegts veikt darbus, kas var izraisīt applūdināšanu vai gruntsūdens līmeņa paaugstināšanos. Aizliegts plānot un realizēt individuālo un sabiedrisko dzīvojamo apbūvi
- 3) aizliegts aizkraut pievedceļus un pieejas atkritumu apglabāšanas poligonu, atkritumu uzglabāšanas vietu un ūdens attīrīšanas iekārtu objektiem; aizliegts veikt darbus, kas var izraisīt applūdināšanu vai gruntsūdens līmeņa paaugstināšanos.

#### 4. KOPĒJO INTEREŠU TERITORIJAS

- Zasas – Ilūkstes ceļa asfaltēšana
- "Ūdenssaimniecības sakārtošana Ziemeļsusējas baseinā esošajās pašvaldībās". sadarbībā ar Rubeņu, Kalna, Salas, Leimaņu, Dignājas un Sēlpils pagasti (projekta pieteikums Eiropas Savienības programmai "Life" “
- sadzīves atkritumu savākšana un apsaimniekošana

#### 5. TURPMĀKĀ PLĀNOŠANA

Zasas pagasta teritorijas plānojumu detalizējot, nepieciešams veikt sekojošus pasākumus:

- 1) apbūves noteikumu izstrāde;
- 2) blīvi apdzīvoto vietu (apdzīvoto vietu centru) robežu precīza noteikšana;
- 3) detālplānojumu izstrāde Zasas un Liepu ciematiem
- 4) Zasas parka individuālo aizsardzības un apsaimniekošanas noteikumu izstrāde
- 5) detalizēta aizsargjoslu plānu izstrāde, pirmām kārtām precizējot aizsargjoslas ap kultūrvēsturiskajiem pieminekļiem;
- 6) kultūrvēsturisko pieminekļu individuālo aizsardzības zonu noteikšana, šo teritoriju apsaimniekošanas noteikumu izstrāde sadarbībā ar VKPAI;
- 7) neizmantoto saimniecisko (ražošanas) objektu atsevišķa izvērtēšana, nosakot to izmantošanas, rekonstrukcijas, sakārtošanas vai nojaukšanas pasākumus un kārtību.

**Izmantotās informācijas avoti.**

1. Arhitektu birojs "Ķīpsala", SIA "Saimnieks serviss". *Zasas pagasta teritorijas plānojums 1.redakcija . Esošā izmantošana*, "1999.g.
2. Grundule I. *Projekta priekšlikumi Zasas pagasta ainavas veidošanai*. Zasa, 1996.g.
3. "LAKALME", SIA *Tehniskie priekšlikumi kanalizācijas attīrīšanas ietaišu rekonstrukcijai Zasas pagastā*. Rīga, 2000.g.
4. SIA "STRASA Konsultanti". *Zasas siltumapgādes sistēmu efektivitātes paaugstināšanas iespējas*. Rīga, 1999.g
5. Latvijas valsts lauku celtniecības projektēšanas institūts. *Latvijas PSR Jēkabpils rajona Zasas padomju saimniecības Zasas ciemata plānojuma un apbūves projekts*. Rīga, 1984.g.
6. LR ZRPI "LATGIPROZEM . *Zasas parka apzaļumošanas projekta ģenplāns.*, Rīga , 1978.g.
7. LPSR MP ģeoloģijas un zemes dzīļu aizsardzības pārvalde. *Pārskats par mālu atradņu ģeoloģiskās izpētes darbiem*. Rīga, 1960.g.
8. Uzņēmums "Melioprojekts". *Voičiku" purva pakaišu kūdras ieguves projekts*", Rīga, 1991.g.
9. Uzņēmums "Latvģeoloģija". *Dolomīta krājumu izpēte*. Rīga 1989.g.
10. Zasas pagasta padome. *Attīstības programma īpaši atbalstāmā reģiona statusa iegūšanai*. Zasa, 2001.g.,
11. Zemgales attīstības aģentūra . *Zemgales lauku attīstības koncepcija*. 2000.g.
12. I Strautnieka materiāli
13. Jēkabpils rajona padome. *Jēkabpils rajona teritorijas plānojuma materiāli*. 2002.g.
14. Jēkabpils rajona Zasas pagasta Lauku apbūves zemes vērtību zonējuma apraksts, LR VZD Vidusdaugavas reģionālā nodaļa, 2002.g.
15. Latvijas 2000.gada tautas skaitīšanas rezultāti, CSP, 2002.g.
16. Konkursa "Sakoptākais Latvijas pagasts 2001" materiāli
17. VZD Vidusdaugavas reģionālās nodaļas materiāli.
18. Zasas pašvaldības ceļu inventarizācijas materiāli.

## **Pielikumi**

## 1. pielikums. Zasas pagasta autoceļu un ielu saraksts

Nr.	Autoceļa nosaukums	Adrese		Svarīgākie autoceļu parametri	
		No	Līdz	Garums(km)	Segums
<b>A grupa</b>					
1.	Zasa- Ģērķāni	0	7,74	7,74	grants
2.	Krustceles- Dignāja	0	8,54	8,54	grants
3.	Ogas- Puravanagi	0	5,01	5,01	grants
4.	Zasa- Pabērži- Ceļinieki	0	6,94	6,94	grants
5.	Silajuri- Akmeņāres	0	3,51	3,51	grants
6.	Mežgala skola- Landzāni	0	3,91	3,91	grants
7.	Akme' māres- šoseja	0	0,33	0,33	grants
8.	Zasa- Krastiņi- Ogas	0	7,3	7,3	grants
Kopā A grupa				436,28	grants
<b>B grupa</b>					
9.	Sprīdīši- Kļaviņi	0,8	1,23	0,43	grants
10.	Zasa- Mūrieši	0	1,26	1,26	grants
11.	Jaunzemi-Brāģi	0	2,11	2,11	grants
12.	Vecais ceļš- Virši- Silajuri	0	0,87	0,87	grants
13.	Sīpulāni- Ceļinieki	0	1,41	1,41	grants
14.	Aloti- Kurši	0	0,84	0,84	grants
Kopā B grupa				6,92	grants
<b>C grupa</b>					
15.	Vandānu ceļš- Līči	0	0,5	0,5	grants
16.	Pļaviņas- Medņi	0	1,2	1,2	grants
17.	Ceļš "Zīlenes"	0	1,04	1,04	grants
18.	Gaiļi- Līkaceļi	0	2,37	2,37	grants
19.	Mežgala skola- Neretas	0	0,95	0,95	grants
20.	Ezerlejiņas- Tārpinieki	0	1,3	1,3	grants
21.	Ezerlejiņas- Mežvidi	0	1,2	1,2	grants
22.	Ezerlejiņas- Līdumnieki	0	1,74	1,74	grants
23.	Vilciņi- Kļavinski	0	0,95	0,95	grants
24.	Mežziņi- Griķi	0	1,1	1,1	grants
25.	Ataugas- Putrinieki	0	2,9	2,9	grants
Kopā C grupa				15,25	
<b>KOPĀ</b>				<b>68,58</b>	
<b>t.sk. A grupa</b>				<b>43,28</b>	
<b>B grupa</b>				<b>6,92</b>	
<b>C grupa</b>				<b>15,25</b>	
<b>ielas</b>				<b>3,14</b>	

Nr.	Iela	Adrese		Svarīgākie parametri ( īpašas atzīmes)			
		No	Līdz	Garums (km)	Seguma veids	Platums	Brauktuves laukums m <sup>2</sup>
1.	Sila	0	0,56	0,56	asfalts	10	5600
2.	Zaļā	0	0,61	0,61	grants	8	4880
	Zaļā	0,61	0,91	0,3	asfalts	9	2700
	Zaļā	1,21	1,31	0,1	asfalts	9	900
	Zaļā	1,31	2,33	1,02	grants	8	8160
3.	Lauku	0	0,55	0,55	grants	7	3850
<b>Ielas kopā</b>				<b>3,15</b>			<b>26090</b>
t.sk. asfalta				0,96			9200
grants seg.				2,18			16890



## 2. pielikums. Aizsargājami meža iecirkņi Zasas pagasta teritorijā

**Krastu meži**

N.pk.	Zemes gabala kadastra nr.	nosaukums	kvartāla nr	nogabala nr.	platība
1.	56980070122	Rūcāni	5	1	0,9
2.	56980030142	Rūcāni	9	1	1,6
3.	56980060142	Bebri	2	1	1,1
4.	56980060142	Bebri	2	2	1,2
5.	56980070095	Pūcītes	1	1	14,8
6.	56980070095	Pūcītes	1	3	1,5
7.	56980070052	Cīruļi Zemtāni	3	2	0,2

**Aizsargājami meža biotopi**

N.pk.	Zemes gabala kadastra nr.	nosaukums	kvartāla nr	nogabala nr.	platība
8.					
9.	56980050120	Zasas pagasta meži	47	11	2,2
10.	56980050023	Mežgale, 304 iec.	24	8	2,4
11.	56980050023	Mežgale, 304 iec.	24	10	2,7
12.	56980050023	Mežgale, 304 iec.	24	11	3,1
13.	56980050023	Mežgale, 304 iec.	26	29	0,8
14.	56980040026	Mežgale, 304 iec.	26	33	0,4
15.	56980040026	Birži, 304 iec.	168	4	3,5
16.	56980040026	Birži, 304 iec.	168	7	2,4
17.	56980040026	Birži, 304 iec.	168	8	2
18.	56980040026	Birži, 304 iec.	168	12	0,6
19.	56980040026	Birži, 304 iec.	169	1	0,7
20.	56980040026	Birži, 304 iec.	169	2	1,9
21.	56980040026	Birži, 304 iec.	169	4	0,9
22.	56980040026	Birži, 304 iec.	169	5	1
23.	56980040026	Birži, 304 iec.	169	6	3,2
24.	56980040026	Birži, 304 iec.	170	1	1,2
25.	56980040026	Birži, 304 iec.	170	6	2,9
26.	56980040026	Birži, 304 iec.	170	13	3,8
27.	56980040026	Birži, 304 iec.	170	14	2,4
28.	56980040026	Birži, 304 iec.	170	15	2,8
29.	56980040026	Birži, 304 iec.	176	13	5,8
30.	56980040026	Birži, 304 iec.	176	19	0,5
31.	56980040026	Birži, 304 iec.	176	21	2,1
32.	56980040026	Birži, 304 iec.	177	1	0,4
33.	56980040026	Birži, 304 iec.	177	4	6,4
34.	56980040026	Birži, 304 iec.	177	10	2

**Aizsargājami meža biotopi**

N.pk.	Zemes gabala kadastra nr.	nosaukums	kvartāla nr	nogabala nr.	platība
35.	56980040026	Birži, 304 iec.	177	12	1
36.	56980040026	Birži, 304 iec.	177	13	0,9
37.	56980040026	Birži, 304 iec.	177	14	2,1
38.	56980040026	Birži, 304 iec.	177	15	0,8
39.	56980020025	Leimaņi, 305 iec	55	24	1,9
40.	56980020025	Leimaņi, 305 iec	55	25	0,6
41.	56980020025	Leimaņi, 305 iec	56	4	1,9
42.	56980020025	Leimaņi, 305 iec	56	6	4,4
43.	56980020025	Leimaņi, 305 iec	57	4	0,5
44.	56980020025	Leimaņi, 305 iec	57	5	2,1
45.	56980020025	Leimaņi, 305 iec	57	7	0,7
46.	56980020066	Leimaņi, 305 iec	79	1	0,3
47.	56980020066	Leimaņi, 305 iec	79	2	1,5
48.	56980020066	Leimaņi, 305 iec	79	5	3,8
49.	56980020066	Leimaņi, 305 iec	79	6	0,3
50.	56980020066	Leimaņi, 305 iec	79	9	8,1
51.	56980040015	Leimaņi, 305 iec	89	9	0,4
52.	56980040015	Leimaņi, 305 iec	89	17	1
53.	56980040015	Leimaņi, 305 iec	89	17	0,2
54.	56980040015	Leimaņi, 305 iec	89	20	2,3
55.	56980040015	Leimaņi, 305 iec	89	20	0,1
56.	56980040015	Leimaņi, 305 iec	89	38	1,1
57.	56980040015	Leimaņi, 305 iec	89	39	2,2
58.	56980040026	Birži, 304 iec	167	12	3,7
59.	56980040026	Birži, 304 iec	167	13	2,1
60.	56980040026	Birži, 304 iec	168	1	0,8

**Medņu riesta meži**

N.pk.	Zemes gabala kadastra nr.	nosaukums	kvartāla nr	nogabala nr.	platība
61.	56980040026	Birži, 304 iec.	168	6	2,3
62.	56980040026	Birži, 304 iec.	169	11	2,6

**Aizsargājami parku meži**

N.pk.	Zemes gabala kadastra nr	nosaukums	kvartāla nr	nogabala nr.	platība
63.		VS "Zasa"	50	1	1,4
64.		VS "Zasa"	50	2	1,1
65.		VS "Zasa"	50	3	8,4
66.	56980010117	"Sarmītes"	1	1	0,3
67.	56980030121	"Kraujas"	3	2	0,4
68.	56980050002	"Vaski"	1	4	0,2